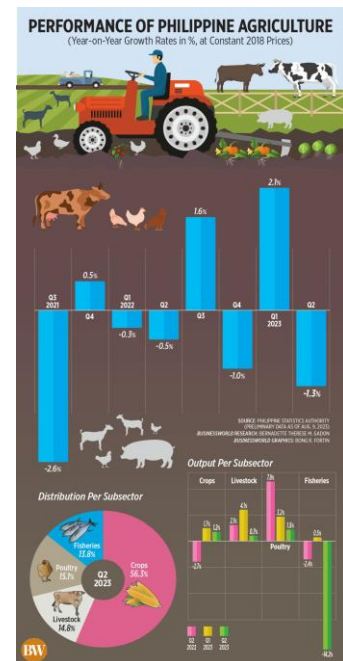


ผลผลิตทางการเกษตรของฟิลิปปินส์ ไตรมาสที่ 2/66 หดตัวร้อยละ 1.3



สำนักงานสถิติแห่งชาติของฟิลิปปินส์ (Philippine Statistics Authority: PSA) รายงานผลผลิตทางการเกษตรในไตรมาสที่ 2 ของปี 2566 หดตัวร้อยละ 1.3 เนื่องจากผลผลิตประมงลดลงมากถึงร้อยละ 14.2 ขณะที่การผลิตพืชผลเพิ่มขึ้นร้อยละ 1.2 และการผลิตปศุสัตว์และสัตว์ปีกเพิ่มขึ้นร้อยละ 0.7 และร้อยละ 1.5 ตามลำดับ ทั้งนี้ ณ ราคาปัจจุบัน มูลค่าการผลิตในภาคการเกษตรและการประมงของฟิลิปปินส์ในไตรมาสที่ 2 ของปี 2566 มีมูลค่าอยู่ที่ 5.515 แสนล้านเปโซ เพิ่มขึ้นร้อยละ 3.4 จากไตรมาสที่ 2 ของปี 2565 ที่หดตัวร้อยละ 0.5 และลดลงจากไตรมาสแรกในปี 2566 ที่ขยายตัวร้อยละ 2.1 โดยภาคการเกษตรถือเป็นภาคส่วนสำคัญที่คิดเป็นสัดส่วนประมาณ 1 ใน 10 ของ GDP ประเทศ ทั้งนี้ ศาสตราจารย์ เลโอนาร์โด เอ. ลันโซนา แห่งมหาวิทยาลัย Ateneo de Manila ระบุว่า ผลผลิตทางการประมงลดลง แต่ผลผลิตพืชผล ปศุสัตว์ และสัตว์ปีกเพิ่มขึ้นเล็กน้อยด้วยสภาพอากาศที่แปรปรวน แนวโน้มผลผลิตทางการเกษตรคาดว่าจะไม่สดใสนัก ขณะที่นาย Raul Q. Montemayor ผู้จัดการ Federation of Free Farmers ระบุว่า แม้ว่าการประมงจะเป็นภาคส่วนเดียวที่ลดลง แต่การเพิ่มขึ้นของผลผลิตพืชผล ปศุสัตว์ และสัตว์ปีกก็ไม่น่าประหลาดใจเช่นกัน และไม่ส่งผลกระทบต่ออัตราการเติบโตโดยรวมอย่างมีนัยสำคัญ นอกจากนี้ คาดว่าแนวโน้มของภาคการเกษตรในช่วงครึ่งปีหลังจะไม่ดีนักเนื่องจากสภาพอากาศดีในครึ่งแรกของปีนี้กลับไม่ส่งเสริมให้มีผลผลิตที่ดี และในช่วงครึ่งหลังต้องเผชิญกับ ความทำลายจากพายุไต้ฝุ่นและปรากฏการณ์เอลนีโญ ซึ่งคาดการณ์ว่าจะส่งผลถึงไตรมาสแรกในปี 2567 และขณะนี้กำลังแสดงสัญญาณว่าจะแข็งแกร่งขึ้นในอีกไม่กี่เดือนข้างหน้า โดยปรากฏการณ์เอลนีโญจะเพิ่มความชื้นไปได้ที่จะเกิดสภาวะฝนตกต่ำกว่าปกติ ซึ่งอาจทำให้เกิดภาวะแห้งแล้งในบางพื้นที่ของประเทศฟิลิปปินส์



นโยบายภาครัฐ

เศรษฐกิจการลงทุน

แนวโน้มการตลาด

รายงานสินค้าและบริการ

ทั้งนี้ ตามรายงานผลผลิตทางการเกษตรดังกล่าว PSA ยังได้รายงานตัวเลขผลผลิตทางการเกษตรในภาคส่วนต่างๆ ในช่วงไตรมาสที่ 2 ของปี 2566 ดังนี้

● **การผลิตพืชผล** มีสัดส่วนคิดเป็นร้อยละ 56 ของผลผลิตทางการเกษตรทั้งหมด ขยายตัวร้อยละ 1.2 ในช่วงไตรมาสที่ 2/2566 ปรับตัวดีขึ้นจากการหดตัวร้อยละ 2.7 ในช่วงเดียวกันของปีก่อน แต่ลดลงจากการขยายตัวร้อยละ 1.7 ในไตรมาสแรกของปีนี้ โดยพืชผลที่ขยายตัว ได้แก่ มะม่วง (+11.4%) โกโก้ (+4.1%) คาลามันชี (+4%) สับปะรด (+3.8%) หัวหอม (+3.4%) และข้าวเปลือก (+1.1%) ในขณะที่มีผลผลิตบางชนิดหดตัว ได้แก่ อ้อย (-11.3%) ยางพารา (-8.5%) มันเทศ (-7.5%) กะหล่ำปลี (-4.5%) มะเขือยาว (-3.6%) และข้าวโพด (-0.8%) สำหรับในช่วง 6 เดือนแรกของปีนี้ (เดือน ม.ค. - มิ.ย.) มูลค่าการผลิตพืชผลขยายตัวร้อยละ 1.5 เพิ่มขึ้นจากการหดตัวร้อยละ 2.2 ในช่วงเวลาเดียวกันของปีก่อน

นาย Enrique D. Rojas ประธานสมาพันธ์ชาวไร่อ้อยแห่งชาติกล่าวว่า การเก็บเกี่ยวอ้อยและการผลิตน้ำตาลในปีการเพาะปลูกนี้ลดลงอย่างมาก โดยมีสาเหตุหลักมาจากการหีบอ้อยก่อนกำหนด ประกอบกับสภาพฝนตกมากเกินไปจากปรากฏการณ์สภาพอากาศลานีญา

● **การผลิตประมง** การผลิตประมงคิดเป็นร้อยละ 13.8 ของผลผลิตทางการเกษตรทั้งหมด หดตัวร้อยละ 14.2 ลดลงไตรมาสแรกของปี 2566 ที่ขยายตัวร้อยละ 0.5 และไตรมาสที่ 2 ของปี 2565 ที่หดตัวร้อยละ 2.4 โดยการผลิตประมงที่ลดลงเป็นตัวเลข 2 หลัก ได้แก่ ปลาทูน่าตาโต (-49.9%) ปลาสิคิปแจ็ก (-49.2%) ปลาชาร์ดินที่มีเกล็ด (-42.2%) ปลาเก๋าหรือลาปูลาปู (-39.9%) ปลาทูน่าครีบลีโง (-23.2%) ปลาแป้น (-20.6%) ปลานมหรือแบงกัส (-19.1%) ปูม้า (-19.1%) ปลาหมึก (-17.4%) ปูทะเล (-15.5%) ปลาทูน่าฟริเกต (-14.5%) และปลาทรายแดง (-12%) สำหรับผลผลิตประมงที่เพิ่มขึ้นมีเพียงกุ้งฝอย (+30.1%) และกุ้งกุลาดำ (+0.9%)

ศาสตราจารย์ เลโอนาร์โด เอ. ลันโซนา แห่ง Ateneo ระบุว่าตั้งแต่ปี 2564 เป็นต้นมาอุตสาหกรรมประมงประสบปัญหาการผลิตลดลง เกิดความเสียหายต่อสิ่งแวดล้อม ความยากจน การเพาะเลี้ยงสัตว์น้ำต่ำ และการใช้ประโยชน์อย่างจำกัดของ (เขตเศรษฐกิจจำเพาะ) ขณะที่ นาย David B. Villaluz ประธานสมาคมผู้ผลิตปลาแห่งฟิลิปปินส์ (Philippine Association of Fish Producers, Inc.) กล่าวว่า การผลิตสัตว์น้ำแทบไม่มีกำไร เนื่องจากต้นทุนอาหารและวัตถุดิบที่เพิ่มขึ้น โดยให้ข้อสังเกตว่าปลานมขนาด 500 กรัม จำหน่ายในราคา 135-150 เปโซต่อกิโลกรัม แต่มีต้นทุนการผลิตอยู่ที่ประมาณ 150 เปโซต่อกิโลกรัม

● **การผลิตปศุสัตว์และสัตว์ปีก** การผลิตปศุสัตว์คิดเป็นร้อยละ 14.8 ของผลผลิตทางการเกษตรทั้งหมดพบว่า เพิ่มขึ้นร้อยละ 0.7 ลดลงจากไตรมาสแรกของปี 2566 ที่ขยายตัวร้อยละ 2.1 และไตรมาสที่ 2/2566 ที่ขยายตัวร้อยละ 4.1 โดยการผลิตสุกรและกระบือขยายตัวร้อยละ 1 และ 0.5 ในขณะที่ผลิตภัณฑ์นม โค และแพะหดตัวร้อยละ 10 ร้อยละ 1 และร้อยละ 0.2 ตามลำดับ ทั้งนี้ มูลค่าการผลิตปศุสัตว์ในช่วง 6 เดือนแรกของปีนี้ขยายตัวร้อยละ 2.4 สำหรับผลผลิตสัตว์ปีกคิดเป็นร้อยละ 15.1 ของผลผลิต

 นโยบายภาครัฐ เศรษฐกิจการลงทุน แนวโน้มการตลาด รายงานสินค้าและบริการ

ทางการเกษตรทั้งหมด ไนโตรมาสที่ 2 ของปี 2566 ขยายตัวร้อยละ 1.5 ลดลงจากไนโตรมาสที่ 2 ของปี 2565 ที่ขยายตัวร้อยละ 7.8 และไตรมาสแรกของปี 2566 ที่ขยายตัวร้อยละ 3.2 โดยผลผลิตเปิดและไก่ ขยายตัวร้อยละ 7.1 และร้อยละ 3.2 ตามลำดับ ในขณะที่การผลิตไข่เป็ด และไข่ไก่ลดลงร้อยละ 8.6 และร้อยละ 2.1 ตามลำดับ ทั้งนี้ มูลค่าการผลิตสัตว์ปีกในช่วง 6 เดือนแรกของปีนี้ ขยายตัวร้อยละ 2.3

นาย Alfred Ng รองประธาน National Federation of Hog Farmers, Inc. กล่าวว่า การผลิตปศุสัตว์อาจดีขึ้น เนื่องจากฟาร์มขนาดใหญ่ขยายตัวอย่างต่อเนื่อง อย่างไรก็ตาม การเพิ่มขึ้นของจำนวนประชากรสุกรใหม่ยังคงล่าช้า เนื่องจากยังคงได้รับการคุกคามจากโรคอหิวาต์แอฟริกาในสุกร (ASF) และเกษตรกรมีความกังวลที่จะเพิ่มจำนวนสุกรใหม่ เนื่องจากต้นทุนการลงทุนที่สูงและมีความเสี่ยงสูงในการติดเชื้อ ASF ซ้ำ ทั้งนี้ ข้อมูลจากสำนักอุตสาหกรรมสัตว์ระบุว่า ณ วันที่ 29 มิถุนายน 2566 การระบาดของโรค ASF ยังคงดำเนินอยู่ในหมู่ม้า (บารังไก) 187 แห่ง ใน 9 ภูมิภาคของประเทศ ขณะที่นาย Elias Jose M. Inciong ประธาน United Broiler Raisers Association กล่าวว่า การเติบโตอุตสาหกรรมสัตว์ปีกยังต่ำกว่าระดับที่ตั้งไว้

ทั้งนี้ กระทรวงเกษตรฟิลิปปินส์ได้ตั้งเป้าการเติบโตของผลผลิตทางการเกษตรในปีนี้อยู่ที่ร้อยละ 2.3 -2.5 ในขณะเดียวกัน ประธานาธิบดีเฟอร์ดินานด์ มาร์กอส จูเนียร์ ซึ่งดำรงตำแหน่งรัฐมนตรีว่าการกระทรวงเกษตรอีกตำแหน่งหนึ่งได้ออกแถลงการณ์ยืนยันว่า จะมีสต็อกข้าวเพียงพอสำหรับบริโภคแม้หลังจากเกิดปรากฏการณ์เอลนีโญในปีหน้า โดยสถานการณ์ข้าวสามารถจัดการได้และมีเสถียรภาพ ทั้งนี้ ฟิลิปปินส์เป็นหนึ่งในผู้นำเข้าข้าวรายใหญ่ของโลก โดยซื้อข้าวจากเวียดนามเป็นหลัก ขณะที่นาย Mercedita A. Sombilla ปลัดกระทรวงเกษตร คาดว่าจะมีสต็อกข้าว 1.96 ล้านเมตริกตัน ณ สิ้นปีนี้ ซึ่งเพียงพอสำหรับการบริโภค 52 วัน และจากการคาดการณ์ของสำนักงานสถิติแห่งชาติฟิลิปปินส์ปริมาณสต็อกข้าวจะสูงถึง 2.12 ล้านตันภายในสิ้นปีนี้ เพียงพอสำหรับการบริโภคประมาณ 57 วัน

ที่มา: หนังสือพิมพ์ Business World

บทวิเคราะห์และข้อคิดเห็น

- ฟิลิปปินส์เป็นประเทศที่มีความเสี่ยงต่อปัญหาความมั่นคงทางด้านอาหาร และจำเป็นต้องพึ่งพาการนำเข้าอาหารปริมาณมากในแต่ละปี เพื่อเลี้ยงดูประชากรของประเทศที่มีจำนวนขนาดใหญ่และมีอัตราขยายตัวอย่างต่อเนื่อง เนื่องจากไม่สามารถผลิตได้เพียงพอต่อความต้องการบริโภคภายในประเทศ ทั้งนี้ แมว่ารัฐบาลฟิลิปปินส์หลายยุคหลายสมัยจะให้ความสำคัญกับการเพิ่มผลผลิตทางการเกษตรมากขึ้นและพยายามบริหารจัดการสภาพแวดล้อมที่สามารถสนับสนุนการเติบโตและการพัฒนาของภาคการเกษตรอย่างยั่งยืน แต่ภาคการเกษตรของฟิลิปปินส์ยังคงเผชิญกับความท้าทายจากหลายปัจจัยไม่ว่าจะเป็นข้อจำกัดด้านสภาพภูมิประเทศที่เป็นหมู่เกาะ ต้นทุนการผลิตที่สูง ขาดการสนับสนุนจากภาครัฐอย่างจริงจัง เกษตรกรไม่สามารถเข้าถึงเทคโนโลยีทางการเกษตรที่ทันสมัยและภาวะการแข่งขันที่รุนแรงจากการสินค้านำเข้าที่มีราคาถูกกว่า รวมถึงภัยพิบัติทาง

 นโยบายภาครัฐ เศรษฐกิจการลงทุน แนวโน้มการตลาด รายงานสินค้าและบริการ

ธรรมชาติไม่ว่าจะเป็นพายุไต้ฝุ่น แผ่นดินไหว และภูเขาไฟระเบิด ซึ่งสร้างความเสียหายและเป็นอุปสรรคสำคัญในการเพิ่มผลผลิตทางการเกษตร ส่งผลให้ฟิลิปปินส์ยังคงจำเป็นต้องนำเข้าอาหารเพื่อเติมเต็มอุปทานและเพื่อความมั่นคงทางอาหารของประเทศ และยังประกอบกับสถานการณ์ในปัจจุบันฟิลิปปินส์เป็นหนึ่งในประเทศที่มีความเสี่ยงจะได้รับผลกระทบต่อปรากฏการณ์เอลนีโญสูงซึ่งคาดว่าจะทำให้ผลผลิตทางการเกษตรหลายรายการลดลงอย่างมีนัยสำคัญ และอาจต้องพึ่งพาการนำเข้าเพิ่มมากขึ้นเพิ่มเติมอุปทานในประเทศ ดังนั้น ฟิลิปปินส์จึงเป็นหนึ่งในตลาดที่มีศักยภาพสำหรับการส่งออกสินค้าอาหารของไทย โดยประเทศไทยเป็นแหล่งนำเข้าอาหารอันดับต้นๆ ของฟิลิปปินส์ และสินค้าอาหารของไทยเป็นสินค้าที่สามารถแข่งขันได้ดีในตลาดฟิลิปปินส์ รวมทั้งผู้บริโภคชาวฟิลิปปินส์มีทัศนคติที่ดีและให้การยอมรับในเรื่องคุณภาพมาตรฐานของสินค้าไทย และจากภาวะผลผลิตทางการเกษตรของฟิลิปปินส์ที่ยังคงไม่สอดคล้องกับอุปสงค์ในประเทศ ทำให้หมวดหมู่สินค้าอาหารยังคงเป็นที่ต้องการและเป็นโอกาสสำหรับผู้ประกอบการไทยในการขยายการส่งออกสินค้าอาหารของไทยเข้าสู่ฟิลิปปินส์อย่างต่อเนื่อง

สำนักงานส่งเสริมการค้าในต่างประเทศ ณ กรุงมะนิลา

1 กันยายน 2566

นโยบายภาครัฐ

เศรษฐกิจการลงทุน

แนวโน้มการตลาด

รายงานสินค้าและบริการ