

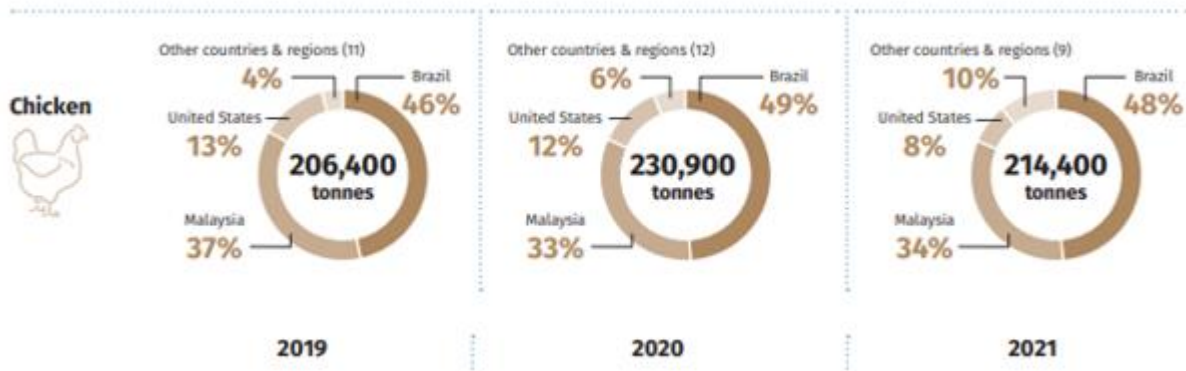
## สิงคโปร์มองหาแหล่งนำเข้าอื่นๆ หลังจากมาเลเซียประกาศจะหยุดส่งออกไก่



Chicken supply and pricing issues have been a concern in Malaysia in the past few months. (File photo: AFP/Mohd Rasfan)

เมื่อวันที่ 23 พฤษภาคม 2565 นายกรัฐมนตรีมาเลเซีย Ismail Sabri Yaakob ได้ประกาศว่า มาเลเซียจะหยุดการส่งออกไก่สดทั้งตัว ซึ่งคิดเป็นจำนวน 3.6 ล้านตัวต่อเดือน เพื่อแก้ไขปัญหาราคาไก่ที่สูงขึ้นและการขาดแคลนในประเทศ โดยจะเริ่มมีผลบังคับใช้ในวันที่ 1 มิถุนายน 2565 จนกว่าภาคการผลิตและราคาไก่ในประเทศจะคงที่

ปัจจัยสำคัญที่ส่งผลกระทบต่อปัญหาดังกล่าวมีหลายประการ รวมทั้งสงครามระหว่างยูเครนกับรัสเซียที่ดำเนินอยู่ เนื่องจากทั้งสองประเทศเป็นผู้ผลิตข้าวสาลีรายใหญ่ของโลก ส่งผลให้ต้นทุนอาหารสัตว์พุ่งสูงขึ้น ในขณะเดียวกัน รัสเซียยังเป็นผู้ผลิตปุ๋ยรายใหญ่ของโลกอีกด้วย นอกจากนี้ รายงานของ International Grains Council ระบุว่า ปริมาณธัญพืชมีแนวโน้มลดลงติดต่อกันเป็นปีที่ห้า ประกอบกับค่าขนส่งที่สูงขึ้น อัตราเงินเฟ้อด้านพลังงาน การเปลี่ยนแปลงสภาพภูมิอากาศ และการขาดแคลนแรงงาน สงครามระหว่างรัสเซียกับยูเครนจึงยิ่งผลักดันให้ราคาธัญพืชสูงขึ้น และจะส่งผลให้เกิดความหิวโหยไปถึงระดับที่ไม่เคยมีมาก่อน



ตารางปริมาณการนำเข้าไก่ของสิงคโปร์ระหว่างปี 2562-2564

สำนักงานอาหารสิงคโปร์ (Singapore Food Agency : SFA) เปิดเผยข้อมูลว่า ไก่เป็นเนื้อสัตว์ที่บริโภคกันอย่างแพร่หลายมากที่สุดในสิงคโปร์ ด้วยการบริโภคถึง 36 กิโลกรัมต่อคนในปี 2563 โดยในปี 2564 สิงคโปร์นำเข้าไก่ทั้งหมดประมาณ 214,000 ตัน แหล่งนำเข้าหลักๆ ประกอบด้วยมาเลเซีย บราซิล และสหรัฐฯ ทั้งนี้ สิงคโปร์นำเข้าไก่จากมาเลเซียประมาณ 34% หรือเกือบ 73,000 ตัน โดยไก่ที่สิงคโปร์นำเข้าจากมาเลเซียนั้นเป็นไก่มีชีวิต จากนั้นจึงนำไปฆ่าและชำแหละขายในสิงคโปร์ ทั้งนี้ การรับมือกับมาตรการดังกล่าวของมาเลเซีย SFA ระบุว่า ผู้นำเข้าไก่สิงคโปร์จะพิจารณาแหล่งนำเข้าทางเลือกอื่นๆ เพิ่มเติมเพื่อนำเข้าไก่สดทั้งแช่เย็นและแช่แข็ง เพิ่มการนำเข้าไก่แช่เย็นหรือไก่แช่แข็งจากแหล่งส่งออกปัจจุบันอื่นๆ ที่ไม่ใช่มาเลเซีย หรือนำสินค้าออกจากคลังสินค้าสัตว์ปีกที่มีอยู่เพิ่มขึ้น นอกจากนี้ ผู้บริโภคอาจพิจารณาทางเลือกอื่นๆ เช่น บริโภคไก่แช่แข็งแทนไก่สดหรือบริโภคเนื้อสัตว์ประเภทอื่นๆ และผู้บริโภคควรซื้อสินค้าในปริมาณที่เพียงพอต่อความต้องการเพื่อบรรเทาปัญหาขาดแคลนที่เกิดขึ้น



Customers queuing up to buy fresh chicken from Malaysia at a FairPrice outlet in VivoCity on May 24, 2022. ST PHOTO: GAVIN FOO



Customers queuing for fresh poultry at Chip Huat Mini Mart at 262 Serangoon Central Drive on May 24, 2022. ST PHOTO: AILEEN TEO

ผู้ขายเนื้อไก่ในสิงคโปร์บางรายกล่าวว่า มาตรการของมาเลเซียในการหยุดการส่งออกไก่ในวันที่ 1 มิถุนายน 2565 จะส่งผลกระทบต่อธุรกิจของพวกเขา เพราะไก่ส่วนใหญ่มาจากมาเลเซีย และอาจจะต้องปิดแผงขายชั่วคราว รวมถึงราคาไก่จะเพิ่มขึ้นประมาณ 10-30% ทำให้จำเป็นต้องขายแพงขึ้น และหวังว่าการนำเข้าจากประเทศอื่นๆ เช่น จีน หรืออินโดนีเซีย จะช่วยทดแทนปัญหาการขาดแคลนดังกล่าวได้ ในขณะที่ผู้ขายบางรายกลับไม่กังวลต่อสถานการณ์นี้มากนัก โดยมองว่ามาเลเซียไม่น่าจะหยุดการส่งออกไก่ได้นาน ถึงแม้ว่าไก่สดของที่ร้านจะมาจากมาเลเซียทั้งหมด แต่ทางร้านยังมีไก่แช่แข็งที่มาจากบราซิล ออสเตรเลีย และเดนมาร์ก ในขณะที่ผู้บริโภคยังไม่แสดงความกังวลต่อเหตุการณ์ดังกล่าวมากนัก เพราะสามารถเปลี่ยนไปซื้อเนื้อสัตว์ชนิดอื่น หรือไก่แช่แข็งที่มาจากประเทศอื่นๆ เพื่อแก้ปัญหาที่เกิดขึ้นได้ และบางรายระบุว่า มีแนวโน้มที่จะซื้อเนื้อไก่ต่อไป หากราคาไม่ขึ้นสูงจนเกินไป

สำหรับความเห็นของผู้ประกอบการร้านอาหารในสิงคโปร์หลายรายนั้น นาย Daniel Tan เจ้าของร้านข้าวมันไก่ OK Chicken Rice 7 สาขาในสิงคโปร์ ได้แสดงความกังวลต่อเหตุการณ์ดังกล่าว เพราะธุรกิจได้รับผลกระทบเป็นอย่างมาก เนื่องจากทางร้านใช้ไก่ 6,000 ตัวต่อเดือน ขนาดตัวละ 2.3 กิโลกรัม โดยทั้งหมดนำเข้าจากมาเลเซีย และร้านกำลังจะเปิดสาขาที่แปด ซึ่งอาจจะต้องปิดตัวลงจากสถานการณ์ดังกล่าว นาย Lem Cheong ผู้อำนวยการฝ่ายปฏิบัติการของบริษัท Baoshi F&B Management เจ้าของร้านอาหาร Monga ไก่ทอดจากไต้หวัน กล่าวว่า การตัดสินใจหยุดส่งออกไก่สดของมาเลเซียส่งผลกระทบต่อธุรกิจทางร้านที่มีสามสาขา โดยทั้งสามสาขานำเข้าจากมาเลเซียเท่านั้น พร้อมระบุว่า ปัจจุบันราคาไก่เพิ่มขึ้นทันที และจะเพิ่มขึ้นอีก 1.2 เหรียญสิงคโปร์ต่อกิโลกรัมในวันที่ 24 พฤษภาคม 2565 และคาดว่าอาจจะเพิ่มขึ้นถึงสามเท่าหลังจากวันที่ 1 มิถุนายน 2565 โดยในขณะนี้บริษัทได้รับดำเนินการหาทางเลือกแหล่งนำเข้าไก่จากที่อื่นๆ นาย Damian D'Silva เซฟผู้มีประสบการณ์ดูแลร้านอาหาร Rempapa กล่าวว่า บริษัทซัพพลายเออร์ของร้านเริ่มจัดหาไก่สดจากประเทศอื่นแล้ว อย่างไรก็ตาม สินค้าไก่สดอาจมีปัญหาในด้านการขนส่งสินค้า ในขณะที่ พ่อค้าแม่ค้าในศูนย์อาหาร 84 Marine Parade Central Market and Food Centre กล่าวว่า พวกเขาไม่ได้รับผลกระทบจากคำสั่งห้ามดังกล่าว เนื่องจากทางร้านใช้ไก่แช่แข็ง แต่คาดว่าจะมีความเป็นไปได้ที่ราคาไก่แช่แข็งอาจเพิ่มสูงขึ้นตามไปด้วย

นาย Melvin Yong ประธานสมาคมผู้บริโภคแห่งสิงคโปร์ (The Consumers Association of Singapore :CASE) กล่าวว่า การประกาศอย่างกะทันหันของมาเลเซียมีแนวโน้มที่จะส่งผลกระทบต่อราคาไก่และผลิตภัณฑ์ที่เกี่ยวข้องในสิงคโปร์ ผู้บริโภคจึงควรพิจารณาเนื้อไก่ที่มาจากแหล่งผลิตอื่นหรือเนื้อไก่แช่แข็ง ในขณะเดียวกัน ผู้บริโภคควรซื้อบริโภคเท่าที่จำเป็นเท่านั้น

## ข้อมูลเพิ่มเติม/ความคิดเห็นของ สคต.

มูลค่าการนำเข้าสัตว์ปีกของสิงคโปร์								
สินค้าภายใต้พิกัด : 0105 (สัตว์ปีกเลี้ยงมีชีวิต), 0207 (เนื้อสัตว์ปีกสด แช่เย็น หรือแช่แข็ง)								
อันดับ	คู่ค้า	เหรียญสหรัฐฯ			% ส่วนแบ่งทางการตลาด			% การเปลี่ยนแปลง, 2564/2563
		2562	2563	2564	2562	2563	2564	
	โลก	439,670,746	458,107,859	469,548,084	100.00	100.00	100.00	2.50
1	มาเลเซีย	184,404,246	183,492,901	200,319,556	41.94	40.05	42.66	9.17
2	บราซิล	198,830,548	213,017,091	197,997,249	45.22	46.50	42.17	-7.05
3	สหรัฐฯ	30,463,266	27,949,221	19,367,953	6.93	6.10	4.12	-30.70
4	ไทย	3,123,690	10,231,438	18,065,500	0.71	2.23	3.85	76.57
5	ออสเตรเลีย	370,268	773,800	10,453,171	0.08	0.17	2.23	1250.89

รัฐบาลสิงคโปร์ตระหนักดีว่า สิงคโปร์เป็นประเทศเศรษฐกิจเปิดขนาดเล็ก และมีการนำเข้าอาหารสูงถึง 90% ในช่วงหลายปีที่ผ่านมา เพื่อลดผลกระทบจากการหยุดชะงักของประเทศผู้ส่งออกต่อเหตุการณ์ที่ไม่คาดคิด รัฐบาลสิงคโปร์จึงได้ใช้กลยุทธ์แบบหลากหลายแนวทาง (Multi-Pronged Strategy) โดยมุ่งเน้นความหลากหลายในการนำเข้า และการเก็บตุนในคลังสินค้า ทั้งนี้ ในปี 2564 สิงคโปร์นำเข้าไก่คิดเป็นมูลค่าสูงถึง 470 ล้านดอลลาร์สหรัฐฯ โดยมูลค่านำเข้าสูงสุดจากมาเลเซีย ตามด้วยบราซิลและสหรัฐฯ ในขณะที่สิงคโปร์นำเข้าจากไทยมากเป็นอันดับสี่ ด้วยมูลค่ากว่า 18 ล้านดอลลาร์สหรัฐฯ

สำหรับประเทศไทย ตั้งแต่ปี 2562 มูลค่าการนำเข้าและส่วนแบ่งทางการตลาดของไก่ไทยไปยังสิงคโปร์สูงขึ้นเรื่อยๆ โดยในปี 2562 มูลค่าการส่งออกของไทยอยู่ที่ประมาณ 3 ล้านดอลลาร์สหรัฐฯ และโตขึ้นแบบก้าวกระโดดในปี 2563 และ 2564 ทำให้ในปี 2564 มูลค่าการส่งออกไก่ไทยมาสิงคโปร์อยู่ที่ 18 ล้านดอลลาร์สหรัฐฯ คิดเป็นการเติบโต 76.57% เหตุการณ์ดังกล่าวเป็นโอกาสอันดีที่ผู้ประกอบการไก่ไทยสามารถเพิ่มปริมาณและมูลค่าการส่งออกไก่มายังสิงคโปร์ เนื่องจากสิงคโปร์นำเข้าไก่จากมาเลเซียสูงถึงหนึ่งในสามของปริมาณการนำเข้าทั้งหมด นอกจากนี้ ไทยได้เปรียบในทำเลที่ตั้ง เพราะหากสิงคโปร์สั่งสินค้าจากบราซิลหรือสหรัฐฯ สินค้าอาจใช้เวลาขนส่ง 1-2 เดือน ในขณะที่ไทยอาจใช้เวลาเพียง 3-5 วัน ทั้งนี้ จากข้อมูลของ SFA<sup>1</sup> พบว่า สิงคโปร์อนุญาตให้นำเข้าไก่ได้ทั้งหมด 29 ประเทศ โดยสิงคโปร์อนุญาตให้นำเข้าทั้งไก่สดแช่เย็น แช่แข็ง ไก่แปรรูป และอาหารกระป๋องที่มีเนื้อไก่เป็นส่วนประกอบจากประเทศไทยได้ โดยบริษัทส่งออกไก่ไทยที่ได้รับอนุญาตมีจำนวนทั้งสิ้น 90 แห่ง ประกอบไปด้วยบริษัทส่งออกไก่สดและแช่แข็ง 39 บริษัท ไก่แปรรูปและอาหารกระป๋องที่มีเนื้อไก่เป็นส่วนประกอบ 51 บริษัท

ที่มา :

StraitsTimes - <https://www.straitstimes.com/singapore/kl-halt-on-chicken-exports-spore-importers-to-increase-supply-from-alternative-sources-says-sfa>

<sup>1</sup> <https://www.sfa.gov.sg/tools-and-resources/accrued-overseas-meat-and-egg-processing-establishment>

<https://www.straitstimes.com/singapore/consumer/spore-eateries-scramble-to-find-other-fresh-chicken-sources-ahead-of-malaysias-export-halt>

<https://www.straitstimes.com/asia/se-asia/malaysia-to-halt-chicken-exports-and-abolish-import-permits-for-wheat>

ChannelNewsAsia - <https://www.channelnewsasia.com/asia/malaysia-halt-export-chicken-36-million-month-ismail-sabri-2701206>

Singapore Food Agency : [https://www.sfa.gov.sg/docs/default-source/publication/sg-food-statistics/fa\\_sfa---singapore-food-statistics\\_v2.pdf](https://www.sfa.gov.sg/docs/default-source/publication/sg-food-statistics/fa_sfa---singapore-food-statistics_v2.pdf)

Global Trade Atlas (มูลค่าการนำเข้าไก่ของสิงคโปร์)

สำนักงานส่งเสริมการค้าในต่างประเทศ ณ กรุงสิงคโปร์  
พฤษภาคม 2565