

ตลาดเครื่องประดับและอัญมณีในชิลี (ไทยครองตำแหน่งอันดับ 1 ที่ชิลีมีการนำเข้าสินค้าเครื่องประดับอัญมณีสูงสุด)

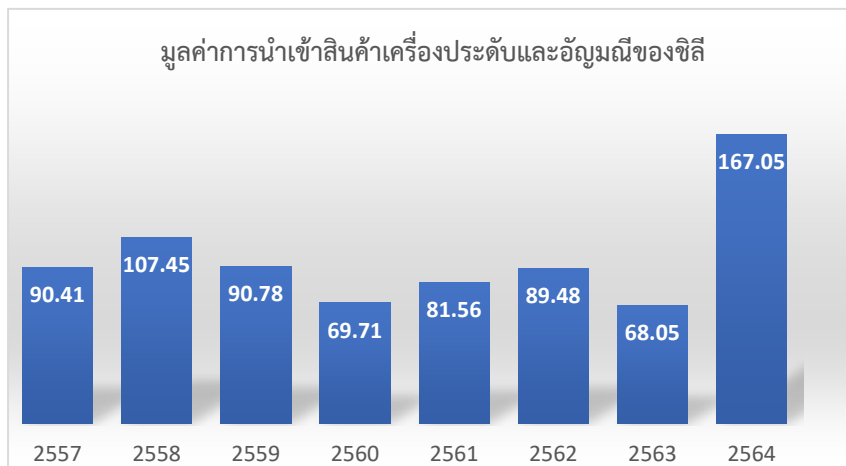
ภาพรวมตลาด

“เครื่องประดับและอัญมณี” จัดเป็นหนึ่งในกลุ่มสินค้าฟุ่มเฟือย (Luxury Products) ซึ่งภาพรวมของตลาดสินค้าฟุ่มเฟือยในประเทศชิลีมีการเติบโตต่อเนื่อง โดยบริษัทวิจัย Statista¹ ระบุว่า เป็นผลมาจากความต้องการยกระดับของการบริโภค (Consumption Upgrade) โดยมูลค่าตลาดสินค้าฟุ่มเฟือยระหว่างปี 2557-2564 ของประเทศชิลีเฉลี่ยอยู่ที่ 545 ล้านดอลลาร์สหรัฐ หรือประมาณ 17,500 ล้านบาท² ทั้งนี้ สินค้าเครื่องประดับและอัญมณีมีส่วนแบ่งตลาดคิดเป็นสัดส่วนร้อยละ 37.2 ของตลาดสินค้าฟุ่มเฟือยทั้งหมด



อย่างไรก็ดี แม้ว่าตลาดสินค้าฟุ่มเฟือยของชิลีจะมีการเติบโตอย่างต่อเนื่อง แต่ในช่วงปี 2562-2563 สินค้าในหมวดเครื่องประดับและอัญมณีในชิลีมีการหดตัว โดยพิจารณาจากมูลค่าการนำเข้าที่ลดลงจาก 89.48 ล้านดอลลาร์สหรัฐในปี 2562 เป็น 68.05 ล้านดอลลาร์สหรัฐในปี 2563 เนื่องจากได้รับผลกระทบจากการแพร่ระบาดของโรคติดเชื้อไวรัสโคโรนา 2019 (โควิด-19) (แผนภูมิที่ 1)

แผนภูมิที่ 1 มูลค่าการนำเข้าสินค้าเครื่องประดับและอัญมณีของชิลีระหว่างปี 2557-2564 (ล้านเหรียญสหรัฐ)³



¹ ข้อมูลจาก <https://www.statista.com/outlook/cmo/luxury-goods/chile>

² ใช้อัตราแลกเปลี่ยน 1 เหรียญสหรัฐ ต่อ 32 บาท ในการคำนวณ

³ ข้อมูลจาก Global Trade Atlas

- นโยบายภาครัฐ
 เศรษฐกิจการลงทุน
 แนวโน้มการตลาด
 รายงานสินค้าและบริการ
 อื่นๆ

แหล่งวัตถุดิบสำคัญ

ชิลี เป็นประเทศที่มีทรัพยากรธรรมชาติที่สำคัญที่ใช้เป็นวัตถุดิบหลักในอุตสาหกรรมเครื่องประดับ เช่น ทองแดง เงิน ทองคำ นอกจากนี้ ชิลียังเป็นประเทศที่มีหินลาพิซ ลาซูรี (Lapis lazuli) ซึ่งเป็นอัญมณีแซฟไฟร์สีฟ้าที่หายากชนิดหนึ่ง (เนื่องจากเป็นอัญมณีที่มีแหล่งกำเนิดอยู่ในเพียงสองประเทศทั่วโลกเท่านั้น คือ ชิลีและอัฟกานิสถาน) อย่างไรก็ตาม ชิลีมีข้อจำกัดหลายประการ อาทิ แรงงานภายในประเทศมีต้นทุนสูง ทักษะและฝีมือในการเจียรไน การออกแบบ และการประกอบตัวเรือน ทำให้ชิลีเป็นประเทศที่ส่งออกวัตถุดิบเป็นหลักและนำเข้าเครื่องประดับและอัญมณีสำเร็จรูปเพื่อจำหน่ายในประเทศ โดยมีแหล่งทรัพยากรแร่กระจายอยู่ทั่วประเทศ (ตารางที่ 1)



ตารางที่ 1 แสดงแหล่งแร่ธรรมชาติของประเทศชิลี⁴



เมือง	ชนิดแร่และอัญมณีที่มีมาก
Iquique	ทอง เงิน ทองแดง
Antofagasta	ทองแดง หินอ่อน ทอง เงิน
Copiopó	เหล็ก หินอ่อน ผลึกแก้ว ทองแดง ทอง เงิน
La Serena	เหล็ก ทอง เงิน ทองแดง ลาพิซลาซูรี
Valparaiso	ทองแดง เงิน คิวช
Santiago	ทองแดง
Talca	ทอง แมงกานีส
Rancagua	ทอง
Concepción	ถ่านหิน เหล็ก ทอง
Temuco	ทอง
Puerto Montt	ถ่านหิน กำมะถัน ทอง
Coyhaique	ทองแดง ตะกั่ว สังกะสี ชิงค์ หินอ่อน
Punta Arenas	ทอง

การผลิตภายในประเทศ

ชิลีถือเป็นประเทศที่อุดมสมบูรณ์ด้วยทรัพยากรเหมืองแร่และแร่ที่สำคัญในอันดับต้นของโลก จากข้อมูลของ U.S. Geological Survey (USGS) ประจำปี 2564 ระบุว่าชิลีเป็นประเทศที่ผลิตทองแดงได้มากที่สุดเป็นอันดับที่ 1 ของโลก ผลิตเงินได้มากที่สุดเป็นอันดับที่ 4 ของโลก และผลิตทองมากที่สุดเป็นอันดับที่ 24 ของโลก⁵ โดยชิลีมีกำลังการผลิตแร่ทองแดงที่ 5,603.5 ตันต่อชนิด (ตารางที่ 2)

⁴ ข้อมูลจาก <https://www.educarchile.cl>

⁵ ข้อมูลจาก U.S. Geological Survey (USGS) ประจำปี 2021 และ <https://www.jagranjosh.com/general-knowledge/list-of-top-gold-producers-of-the-world-1638337583-1>

ตารางที่ 2 กำลังการผลิตแร่แต่ละชนิดของประเทศชิลีประจำปี 2564 (ปี ค.ศ. 2021)⁶

Resource	การผลิต ปี 2564	ส่วนแบ่งโลก ด้านการผลิต	ส่วนแบ่งโลก ด้านการสำรอง
โลหะ			
ทองแดง [เมตริกตัน]	5,603.5	27.2%	21%
เงิน [เมตริกตัน]	1,600	4%	5%
ทองคำ [เมตริกตัน]	37.9	1.2%	7%

Source: Minerals Commodity Summaries (USGS) y World Metal Statistics

ทั้งนี้ ยังไม่มีตัวเลขแน่ชัดสำหรับจำนวนแรงงานรวมในอุตสาหกรรมเครื่องประดับและอัญมณี แต่สำหรับอุตสาหกรรมเหมืองแร่ซึ่งถือเป็นอุตสาหกรรมที่เกี่ยวข้องในด้านวัตถุดิบ พบว่ามีจำนวนแรงงานรวมกว่า 220,000 คน แยกสัดส่วนเป็นแรงงานชายร้อยละ 90 และแรงงานหญิงร้อยละ 10⁷

พฤติกรรมผู้บริโภคและปัจจัยในการเลือกซื้อ

หนังสือพิมพ์ท้องถิ่นชื่อดังของชิลี El Mercurio ได้เคยตีพิมพ์บทความในปี 2561 เกี่ยวกับพฤติกรรมการเลือกซื้อเครื่องประดับของชาวชิลี โดยระบุว่าสตรีชาวชิลีนิยมสวมเครื่องประดับตามโอกาสและตามฤดูกาล กล่าวคือ การแต่งกายในช่วงฤดูหนาวจะมีมิติซิด ทำให้ไม่จำเป็นต้องสวมใส่เครื่องประดับมากนัก ส่งผลให้ยอดขายสินค้ากลุ่มนี้ในฤดูร้อนสูงกว่าฤดูหนาว นอกจากนี้ ในช่วงงานเทศกาลสำคัญ เช่น เทศกาลวันแม่ เทศกาลวันคริสต์มาส (ตรงกับฤดูร้อนในชิลี) การจัดงานสังสรรค์ และงานแต่งงานมักจัดขึ้นในช่วงหน้าร้อน ทำให้โอกาสในการสวมใส่เครื่องประดับและการซื้อ เพื่อมอบเป็นของขวัญให้กับสุภาพสตรีในช่วงฤดูร้อนของชิลีจึงมีสูงกว่าในช่วงฤดูหนาว ทั้งนี้ ปัจจัยที่ส่งผลต่อการเลือกซื้อสินค้าเครื่องประดับสามารถแบ่งออกเป็น 3 ปัจจัย ดังนี้

(1) แบ่งตามอายุ

- สตรีที่มีอายุต่ำกว่า 20 ปี นิยมเครื่องประดับเทียม เนื่องจากเห็นว่าเครื่องประดับเป็นส่วนหนึ่งของเครื่องแต่งกาย

- สตรีอายุระหว่าง 20 – 45 ปี นิยมเครื่องประดับเงิน เนื่องจากมีความคงทนกว่าเครื่องประดับเทียม และมีราคาไม่สูงมาก สามารถสวมใส่ได้ทุกวันและทุกโอกาส

- สตรีอายุมากกว่า 45 ปีขึ้นไป นิยมเครื่องประดับเงินและเครื่องประดับทองคำ ทั้งนี้ ทองคำที่ชาวชิลีนิยมสวมใส่ คือ ทอง 18 กะรัต เนื่องจากมีสีอ่อนกว่าทองคำที่มีค่ากะรัตสูง

(2) แบ่งตามระดับรายได้ โดยผู้ที่อยู่ในกลุ่มรายได้เฉลี่ยต่ำมักนิยมเครื่องประดับเทียม ในขณะที่ผู้ที่อยู่ในกลุ่มรายได้เฉลี่ยปานกลาง นิยมเครื่องประดับเงินและเครื่องประดับเทียม เนื่องจากสามารถเปลี่ยนได้บ่อย และสำหรับผู้ที่อยู่ในกลุ่มรายได้ปานกลางขึ้นไป พบว่านิยมเครื่องประดับเงิน แพลทินัม ทองคำ และอัญมณี (เพชรและไข่มุก)

(3) แบ่งตามรูปแบบผลิตภัณฑ์ สุภาพสตรีชาวชิลีนิยมสวมต่างหูและสร้อยคอมากที่สุด รองลงมาคือแหวน สร้อยข้อมือและกำไล ทั้งนี้ ในส่วนของแหวนหมั้น ชาวชิลีนิยมเลือกซื้อแหวนที่ตัวเรือนทำจากแพลทินัมและประดับด้วยเพชรที่มีขนาดไม่ใหญ่มาก เน้นความเรียบง่ายและทนทาน ซึ่งจะแตกต่างจากชาวเอเชียที่นิยมแหวนแต่งงาน

⁶ ข้อมูลจาก <https://www.kitco.com/news/2022-01-31/Top-10-largest-copper-producing-countries-in-2021-report.html> และ <https://www.kitco.com/news/2022-01-31/Top-10-largest-silver-producing-countries-in-2021-report.html>

⁷ ข้อมูลจากสำนักงานสถิติแห่งชาติชิลี <https://www.inec.cl>

ที่ประดับด้วยเพชรขนาดใหญ่ที่เน้นการออกแบบทันสมัย สำหรับแหวนแต่งงาน ชาวชิลีจะเลือกแหวนทองคำเกลี้ยง (ทองคำ 18-24 กะรัต) โดยมักจะแกะสลักซ็อบคูลลงไปในตัวแหวนด้านใน

บทวิเคราะห์และผลกระทบต่อเศรษฐกิจไทย

จากการสืบค้นข้อมูลของสำนักงานส่งเสริมการค้าในต่างประเทศ ณ กรุงซันโตอาโก พบว่า จีนเป็นประเทศที่ชิลีเคยมีการนำเข้าสินค้าเครื่องประดับและอัญมณี (HS. Code 71) มากที่สุด



รองลงมา คือ ไทย สหรัฐอเมริกา เปรู และอิตาลี ตามลำดับ อย่างไรก็ตาม อย่างไรก็ดี ตั้งแต่ปี 2561

เป็นต้นมา จนถึงปัจจุบัน “ไทย” ขึ้นแท่นเป็นอันดับ 1 ที่ชิลีมีการนำเข้าอัญมณีและเครื่องประดับสูงสุด แซงหน้าประเทศจีน⁸ (ตารางที่ 3) โดยการนำเข้าล่าสุดระหว่างเดือนมกราคม - กุมภาพันธ์ 2564 มีมูลค่า 6.04 ล้านดอลลาร์สหรัฐ ขยายตัวเพิ่มขึ้นร้อยละ 26.32 เมื่อเทียบกับช่วงเดียวกันของปีก่อนหน้า (ตารางที่ 4)

ตารางที่ 3 ประเทศที่ชิลีมีการนำเข้าสินค้าเครื่องประดับและอัญมณีสูงสุดระหว่างปี 2562 – 2564

Chile Import Statistics								
Products: 71 (Natural Or Cultured Pearls, Precious Or Semiprecious Stones, Precious Metals; Precious Metal Clad Metals, Articles Thereof; Imitation Jewelry; Coin)								
Rank	Trade Partner	United States Dollars			% Share			% Change, 2564/2563
		2562	2563	2564	2562	2563	2564	
	World	89,473,314	68,050,344	167,046,341	100.00	100.00	100.00	145.47
1	Thailand	20,756,633	14,323,701	38,195,038	23.20	21.05	22.86	166.66
2	Italy	7,236,065	8,937,631	30,686,390	8.09	13.13	18.37	243.34
3	China	15,193,860	11,947,203	24,725,934	16.98	17.56	14.80	106.96
4	United Kingdom	1,109,224	1,761,785	17,192,405	1.24	2.59	10.29	875.85
5	Colombia	4,718,747	3,389,106	9,567,242	5.27	4.98	5.73	182.29
6	Peru	4,308,853	3,597,845	8,072,329	4.82	5.29	4.83	124.37
7	Panama	964,949	1,859,440	7,791,398	1.08	2.73	4.66	319.02
8	United States	3,619,975	3,904,973	7,095,725	4.05	5.74	4.25	81.71
9	Canada	1,094,417	10,605,926	5,287,846	1.22	15.59	3.17	-50.14
10	Spain	3,290,416	1,726,891	3,483,569	3.68	2.54	2.09	101.72

ตารางที่ 4 มูลค่าการนำเข้าสินค้าเครื่องประดับและอัญมณีของชิลีจากประเทศไทยในปี 2564 และเปรียบเทียบการนำเข้า ระหว่างเดือนมกราคม - กุมภาพันธ์ ในปี 2564 กับปี 2565 (มูลค่าล้านเหรียญสหรัฐ)

มูลค่าการนำเข้าสินค้ากลุ่มอัญมณีของชิลีจากประเทศไทย	2564 ทั้งปี	2564 (ม.ค.-ก.พ.)	2565 (ม.ค.-ก.พ.)	ขยายตัว (%) ม.ค.-ก.พ. 65/64
HS 71	38.20	4.78	6.04	26.32
HS 7113 อัญมณีและโลหะมีค่า	36.48	4.42	5.30	19.75
HS 7117 อัญมณีและเครื่องประดับเทียม	0.77	0.14	0.43	207.16
HS 7116 ไข่มุกธรรมชาติหรือไข่มุกเลี้ยง ทำด้วยรัตนชาติ หรือกึ่งรัตนชาติ	0.39	0.22	0.32	44.17

⁸ ข้อมูลจาก Global Trade Atlas

ชิลีมีการนำเข้าสินค้าอัญมณีและเครื่องประดับจากไทยเพิ่มขึ้นตั้งแต่ปี 2561 และมีแนวโน้มเพิ่มขึ้น แม้ชิลีจะมีทรัพยากรสำคัญที่ใช้เป็นวัตถุดิบหลักในอุตสาหกรรมเครื่องประดับ เช่น ทองแดง เงิน ทองคำ และหินลาพิซ ลาซูรี (Lapis lazuli) แต่ชิลีก็ยังมีข้อจำกัดในด้านฝีมือในการเจียรไน การออกแบบ และการประกอบตัวเรือน ในขณะที่ไทยมีข้อจำกัดด้านแหล่งวัตถุดิบในประเทศมีไม่เพียงพอสำหรับการผลิตและจำเป็นต้องนำเข้าวัตถุดิบจากต่างประเทศ แต่ช่างไทยมีความสามารถในการเผาพลอยสีและเจียรไนพลอยที่มีคุณภาพและประณีต รวมถึงการออกแบบที่ทันสมัย จึงเป็นโอกาสของผู้ประกอบการไทยที่จะเข้าไปลงทุนในอุตสาหกรรมอัญมณีและเครื่องประดับในชิลี โดยใช้ประโยชน์จากความตกลงเขตการค้าเสรีไทย-ชิลี และสิทธิประโยชน์ทางภาษีในการส่งออกสินค้าอัญมณีและเครื่องประดับไปยังชิลี ทั้งนี้ เพชรพลอยรูปพรรณและส่วนประกอบทำด้วยเงิน (HS 711311) เป็นสินค้าสำคัญ 1 ใน 10 อันดับแรกของไทยที่ส่งออกภายใต้การใช้สิทธิประโยชน์ทางการค้าภายใต้ความตกลงเขตการค้าเสรีไทย - ชิลี ในช่วงเดือนมกราคม - กุมภาพันธ์ 2565 โดยเพชรพลอยรูปพรรณและส่วนประกอบทำด้วยเงิน มีสัดส่วนคิดเป็นร้อยละ 8 ของสินค้าทั้งหมดที่มีการใช้สิทธิประโยชน์ภายใต้ความตกลงเขตการค้าเสรีไทย-ชิลี⁹

ชิลีเป็นประเทศที่เปิดโอกาสให้ชาวต่างชาติเข้ามาลงทุนอย่างเสรีและไม่มีข้อจำกัดในการเข้ามาลงทุน โดยมีหน่วยงานที่ดูแลด้านการส่งเสริมการลงทุนภายใต้ชื่อ Invest Chile ซึ่งจากรายงานล่าสุดของ Invest Chile พบว่าเงินลงทุนไหลเข้าจากต่างประเทศ (Foreign Direct Investment Income - Inward) ประจำปี 2564 อยู่ที่ 1.65 ล้านล้านเหรียญสหรัฐ ขยายตัวเพิ่มขึ้นร้อยละ 77 เมื่อเทียบกับปี 2563¹⁰ ซึ่งสะท้อนให้เห็นว่ามีนักลงทุนต่างชาติเข้ามาลงทุนในประเทศชิลีเพิ่มขึ้นทั้งในภาคสินค้าและบริการ เช่น ภาคพลังงานทดแทน ภาคอุตสาหกรรมเหมืองแร่ ภาคอุตสาหกรรมก่อสร้าง ภาคอุตสาหกรรมการสื่อสาร ภาคการท่องเที่ยว ภาคการเงิน ภาคอสังหาริมทรัพย์ เป็นต้น นอกจากนี้ จากการสอบถามไปยังผู้นำเข้ารายสำคัญของชิลี พบว่าผู้ประกอบการหลายรายเคยเดินทางไปซื้อสินค้าเครื่องประดับในงาน Hong Kong International Jewellery Show แต่หลังจากที่เข้าร่วมงาน Bangkok Gems and Jewelry Fair ที่กรมส่งเสริมการค้าระหว่างประเทศเป็นผู้จัดและ สคต.๑ ได้เชิญให้เข้าร่วมงานในฐานะแขก Ex2 ทำให้ผู้ประกอบการที่ได้เข้าร่วมงานพบว่าสินค้าไทยมีการออกแบบที่ประณีตและทันสมัย มีคุณภาพสูง และผู้ส่งออกไทยให้บริการอย่างมืออาชีพ รวมถึงการอำนวยความสะดวกและการประสานงานที่มีประสิทธิภาพของเจ้าหน้าที่ที่เกี่ยวข้องทั้งของส่วนกลางและของ สคต.๑ จึงทำให้ผู้ประกอบการชิลีหันมาซื้อสินค้าจากไทยเพิ่มขึ้น และทำให้ไทยเป็นประเทศที่ชิลีนำเข้าสินค้าเครื่องประดับและอัญมณีสูงสูดนับตั้งแต่ปี 2561 ถึงปัจจุบัน นอกจากนี้ สคต.๑ ยังมีการรักษาสัมพันธ์ภาพที่ดีกับผู้นำเข้าเหล่านั้น และวางแผนที่จะเข้าพบเพื่อหารือโอกาสนำเข้าสินค้าไทยเพิ่มขึ้น

สำนักงานส่งเสริมการค้าในต่างประเทศ ณ กรุงซันติอาโก
พฤษภาคม 2565

⁹ ข้อมูลจากกรมการค้าต่างประเทศ

¹⁰ ข้อมูลจาก Invest Chile - Foreign Investment Chile 2021 Report โดย UNCTAD ได้ประเมินตัวเลข FDI income - Inward FDI ประจำปี 2564 ว่าน่าจะอยู่ที่ 1.65 ล้านล้านเหรียญสหรัฐ (ตัวเลขประจำปี 2563 อยู่ที่ 1.47 ล้านล้านเหรียญสหรัฐ)