



แนวโน้มสินค้าในตลาดเยอรมนี

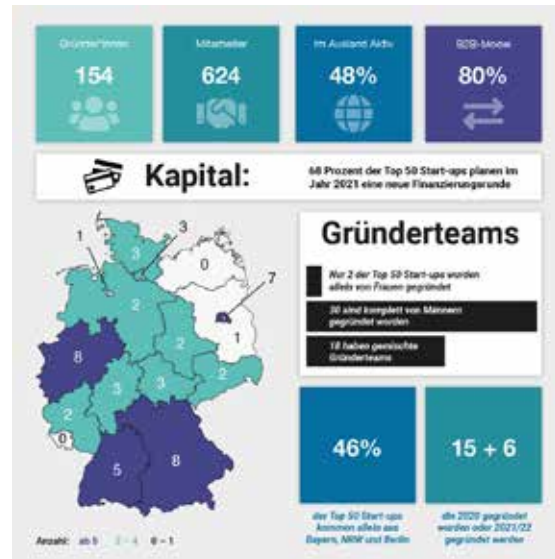
สำนักงานส่งเสริมการค้าระหว่างประเทศ ณ กรุงเบอร์ลิน

21 มิถุนายน 2564

### แนวโน้มสินค้าในตลาดเยอรมนี

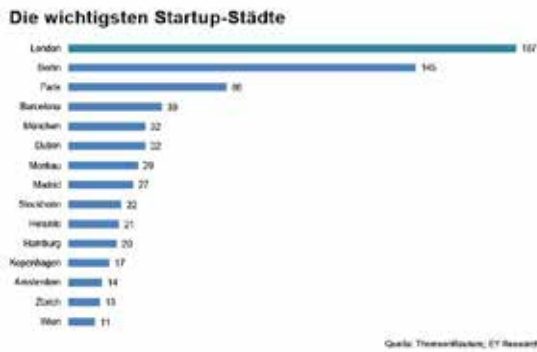
ตั้ง Start Ups ในเบอร์ลิน ทำไม่่ง่ายกว่าที่อื่น

กลุ่ม Start Ups ในเยอรมนี ต่างก็เห็นตรงกันว่า กรุงเบอร์ลิน เป็นพื้นที่ที่เหมาะสมกับการตั้ง Start Ups โดยในช่วงไตรมาสแรกของปี 2021 มีการลงทุนกับ Start Ups ในเยอรมนี รวมกันมากถึง 3 พันล้านเหรียญสหรัฐ สูงเป็นประวัติการณ์กว่า 1.5 พันล้านเหรียญสหรัฐ เป็นการลงทุนกับ Start Ups ในกรุงเบอร์ลิน ซึ่งแน่นอน เหตุการณ์ที่เกิดขึ้น ก็ย่อมมีเหตุผล โดยเฉพาะ การก่อตั้ง Start Ups ในกรุงเบอร์ลิน ง่ายกว่าเมืองอื่น ในประเทศเยอรมนี อีกทั้ง ยังมุ่งบุกตลาดที่เรียกว่า มีความซับซ้อน ทำให้ได้รับเงินสนับสนุนง่ายกว่า Start Ups ที่ทำเรื่องง่าย ๆ ซึ่งข้อมูลการก่อตั้งบริษัทครั้งแรก และหลายครั้ง ได้ถูกรวบรวมโดยบริษัทเงินทุนความเสี่ยงสูง Redstone ได้รวบรวม และนำมานำเสนอผ่าน นสพ. Handelsblatt เป็นพิเศษเพียงรายเดียว ซึ่งข้อมูลที่รวบรวมขึ้นมา มีผลสำคัญต่อผู้สนับสนุนทางเศรษฐกิจและการเงินในเมืองต่างๆ นอกกรุงเบอร์ลิน ที่ต้องการจะล้มเมืองเบอร์ลิน โดยข้อมูลแสดงให้เห็นว่า การสนับสนุนเฉพาะบริษัทแรกเริ่มวัยรุ่นเพียงอย่างเดียวมันผิด แต่สิ่งสำคัญสำหรับกลุ่มผู้ประกอบการธุรกิจ Start Ups ก็คือ การรักษาเครือข่ายของกลุ่มไว้ให้ดี เพื่อที่จะให้น้องใหม่มีโอกาสที่จะเรียนรู้ และสัมผัสประสบการณ์จาก Start Ups รุ่นเก๋า นั้นเอง โดย Redstone ได้รวบรวมข้อมูล และวิเคราะห์ Start Ups กว่า 14,400 ราย ในช่วง 10 ปีที่ผ่านมา ซึ่งกว่า 1,500 ราย เป็นผู้ก่อตั้งแบบหลายครั้ง 8,900 ราย เป็น Start Ups สัญชาติเยอรมัน และกว่า 5,900 เป็นการลงทุนจากที่อื่น โดยจากข้อมูลของ Redstone แสดงให้เห็นว่า ในช่วงเริ่มก่อตั้ง Start Ups ที่ได้รับผลประโยชน์ส่วนใหญ่ จากเครือข่ายที่มีอยู่ของผู้ก่อตั้งแบบหลายครั้ง ในการรวบรวม



- นโยบายภาครัฐ
- เศรษฐกิจการลงทุน
- แนวโน้มตลาด
- รายงานสินค้าและบริการ
- อื่นๆ

หมายเหตุ - ข้อมูลต่างๆ ที่ปรากฏ เป็นข้อมูลที่ได้ จากแหล่งข้อมูลหลากหลายที่มา และมีวัตถุประสงค์เพื่อเผยแพร่ข้อมูลแก่บุคคลที่สนใจเท่านั้น ทั้งนี้ สำนักงานส่งเสริมการค้าระหว่างประเทศ ณ กรุงเบอร์ลิน จะไม่รับผิดชอบในความเสียหายใดๆ ที่อาจเกิดขึ้นจากการที่บุคคลนั้น ข้อมูลไปใช้ไม่ว่าโดยทางใด



เงินความเสี่ยงสูงครั้งแรก ที่มีมูลค่าสูงถึง 1.69 พันล้านยูโร โดยเฉลี่ยมากกว่าร้อยละ 50 เป็นผู้ออกตั้งแบบหลายครั้ง ที่ได้รับเงิน มากกว่าผู้ออกตั้งครั้งแรก และเป็นกลุ่มที่สามารถทำให้บริษัทสามารถเจริญเติบโตได้ตามแผนที่ตั้งไว้อีกด้วย ซึ่งแสดงให้เห็นว่า ในระบบนิเวศของกลุ่ม Start Ups ผู้ออกตั้งแบบหลายครั้ง ไม่ได้ถูกมองว่า เป็นผู้ประสบความสำเร็จล้มเหลวแต่อย่างใด แต่ได้ดำเนินการ Exit จบ

อย่างสมบูรณ์แบบหลายต่อหลายครั้ง เช่น การขายบริษัท ซึ่งผู้ออกตั้งแบบหลายครั้ง มีประสบการณ์ และมีข้อได้เปรียบในระบบเครือข่ายกว่ากลุ่มผู้ออกตั้งครั้งแรก ซึ่งประสบการณ์สอนให้สามารถจัดการกับเรื่องต่างๆ ที่มีความซับซ้อนได้ดีกว่ากลุ่มผู้ออกตั้งครั้งแรก ทำให้ผู้ออกตั้งแบบหลายครั้ง กล้าที่จะเริ่มในธุรกิจ Start Up ที่มีความซับซ้อนสูง เช่น Fintech หรือ Business Software กว่ากลุ่มผู้ออกตั้งครั้งแรก ข้อมูล Redstone ที่ได้แสดงให้เห็นว่า กรุงเบอร์ลิน เป็นพื้นที่ที่ได้รับผลประโยชน์เป็นพิเศษ เช่น ตัวอย่างจากหนึ่งในผู้ร่วมก่อตั้งบริษัท Tier ผู้ให้บริการเช่ารถจักรยานยนต์ไฟฟ้า นาย Lawrence Leuschner ที่เป็นที่ใช้ประสบการณ์จากบริษัท Rebuy ผู้จำหน่ายเครื่องใช้ไฟฟ้าใช้แล้ว สามารถทำยอดขายได้สูงถึง 100 ล้านยูโร ซึ่งทำให้ นาย Leuschner เป็นที่รู้จักในกลุ่ม Start Ups อยู่แล้ว เมื่อเข้าร่วมก่อตั้งบริษัท Tier ในปี 2018 จากข้อมูลของบริษัทผู้ให้บริการด้านฐานข้อมูล Crunchbase แจ้งว่า จนถึงเวลานี้ บริษัทน่าจะได้เงินลงทุนความเสี่ยงสูงรวมกัน มากถึง 388 ล้านยูโร และในเวลาเดียวกัน นาย Leuschner ก็ลงทุนใน Fonds Blue Impact ที่เป็นผู้เข้ามาลงทุนในบริษัท Start Ups รุ่นใหม่อื่นๆ ต่ออีก โดยนาย Leuschner ได้กล่าวว่า “ผู้ออกตั้งบริษัท ไม่ใช่ได้รับผลประโยชน์ด้านการเงินเพียงอย่างเดียว แต่จะได้รับประสบการณ์ในฐานะผู้ประกอบการสำเร็จใน Start Ups เพื่อนำมาเป็นประโยชน์กับบริษัท ต่อไปอีกด้วย” โดยนาย Leuschner ก็มองหาพื้นที่ลงทุนนอกกรุงเบอร์ลิน อยู่ “วิกฤติโคโรนา ก็ทำให้ต้องพบปะผ่านช่องทางดิจิทัลเท่านั้น แต่ในเวลาเดียวกัน ก็ทำให้กลุ่ม Start Ups นอกเบอร์ลิน สามารถเข้าถึงนักลงทุน และ Business Angels ได้ง่ายขึ้น” โดยเขายังกล่าวต่อว่า “หวังเป็นอย่างยิ่งว่า ในอนาคตพื้นที่ตั้งของ Start Ups ได้ลดความสำคัญลง และมีการให้ความสำคัญกับแนวความคิดในการประกอบธุรกิจ มากกว่านี้ ไม่ว่าจะ Start Up จะตั้งอยู่ในเบอร์ลิน หรือที่ไหน ในเยอรมนี” โดย ผู้ร่วมก่อตั้ง Sender บริษัทผู้จัดส่งสินค้าผ่านระบบดิจิทัล นาย David Nothacker ก็ปรับตัวมาเป็นนักลงทุน Business Angels และพยายามที่จะมองหาบริษัทใหม่ๆ นอกกรุงเบอร์ลิน ล่าสุด ได้พบ และลงทุนกับบริษัท Schüttflix ซึ่งเป็น Platform สำหรับวัตถุติบ ที่นำมาจากเมือง Gütersloh และบริษัท Sdui ซึ่งเป็น App ด้านการเรียนการสอนจาก Karlsruhe อีกด้วย โดยการลงทุนขั้นต้น จะช่วยให้ผู้ออกตั้งครั้งแรก สามารถเพิ่มข้อได้เปรียบ เมื่อเทียบกับผู้ออกตั้งแบบหลายครั้งได้ โดยการลงทุนของกลุ่ม Business Angels ส่วนใหญ่ จะไม่

- นโยบายภาครัฐ
  เศรษฐกิจการลงทุน
  แนวโน้มตลาด
  รายงานสินค้าและบริการ
  อื่นๆ

หมายเหตุ - ข้อมูลต่างๆ ที่ปรากฏ เป็นข้อมูลที่ได้ จากแหล่งข้อมูลหลากหลายที่มา และมีวัตถุประสงค์เพื่อเผยแพร่ข้อมูลแก่บุคคลที่สนใจเท่านั้น ทั้งนี้ สำนักงานส่งเสริมการค้าระหว่างประเทศ ณ กรุงเบอร์ลิน จะไม่รับผิดชอบในความเสียหายใดๆ ที่อาจเกิดขึ้นจากการที่บุคคลนั้น ข้อมูลไปใช้ไม่ว่าโดยทางใด

สนใจว่า จะเป็นผู้ก่อตั้งครั้งแรก หรือผู้ก่อตั้งแบบ  
หลายครั้ง จากข้อมูลของ Redstone ทำให้ทราบ  
ว่า Business Angels ลงทุนโดยเฉลี่ย 600,000  
ยูโร กับบริษัท Start Ups รายใหม่ ซึ่งน่าจะเชื่อ  
มั่นว่า ประสบการณ์ที่มี จะช่วยให้บริษัทน้องใหม่  
สามารถประกอบธุรกิจได้อย่างเป็นรูปธรรม โดย  
การลงทุนของนาย Nothacker กับทั้ง 10 บริษัท  
น่าจะช่วยเหลือ Start Ups น้องใหม่ ได้มากกว่า  
เงินที่ได้มาจากนักลงทุนแบบปกติ โดยยกตัวอย่างว่า “จะทำอย่างไร ในการแก้ปัญหา ในทีมผู้ร่วมก่อตั้ง  
บริษัท หรือจะจัดการกับ Fundraising Process อย่างไร หรือแม้แต่เรื่องง่ายๆ เช่น การจัดการรายได้  
ของผู้ก่อตั้ง Start Ups เป็นต้น” โดยแรงจูงใจหลัก ในเวลานี้ คือ การนำประสบการณ์ตรงมาใช้ นั่นเอง  
“สำหรับการลงทุนของ Business Angels ในช่วงตั้งต้น ของบริษัท Sender ที่เข้ามา ทำให้ไม่ต้องแจ้ง  
ล้มละลาย ผู้ก่อตั้งรายเก่า เช่น Flixbus ไม่เพียงแต่ช่วยมาร่วมลงทุน แต่ได้นำความรู้และประสบการณ์ที่  
มี มาช่วยให้สามารถขยายการประกอบธุรกิจออกไป จนสามารถตั้งตัวได้จนถึงเวลานี้” นาย Nothacker  
กล่าวซ้ำ



จาก Handelsblatt 21 มิถุนายน 2564

Office of Commercial Affairs - Royal Thai Embassy  
Petzowerstr. 1, 14109 Berlin, Germany  
email - thaicom.berlin@t-online.de

นโยบายภาครัฐ  เศรษฐกิจการลงทุน  แนวโน้มตลาด  รายงานสินค้าและบริการ  อื่นๆ

หมายเหตุ - ข้อมูลต่างๆ ที่ปรากฏ เป็นข้อมูลที่ได้ จากแหล่งข้อมูลหลากหลายที่มา และมีวัตถุประสงค์เพื่อเผยแพร่ข้อมูลแก่บุคคลที่สนใจเท่านั้น  
ทั้งนี้ สำนักงานส่งเสริมการค้าระหว่างประเทศ ณ กรุงเบอร์ลิน จะไม่รับผิดชอบในความเสียหายใดๆ ที่อาจเกิดขึ้นจากการที่มีบุคคลนำ ข้อมูลไปใช้  
ไม่ว่าโดยทางใด