

รายงานตลาดทุเรียนของไทยในจีน

1. พฤติกรรมการบริโภค

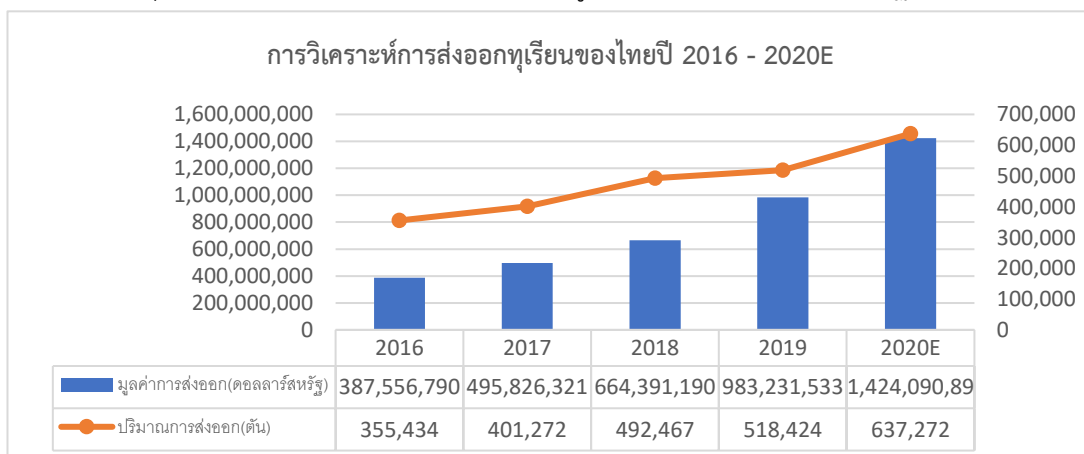
ปัจจุบันจีนเป็นผู้บริโภคทุเรียนรายใหญ่และไทยเป็นประเทศเดียวที่ได้รับอนุญาตให้ส่งออกทุเรียนสด (เปลือก) ไปยังประเทศจีน เนื่องจากรัฐบาลไทย-จีน ได้มีการลงนามในพิธีสารว่าด้วยการนำเข้า-ส่งออกผักผลไม้ผ่านประเทศที่ 3 โดยทุเรียนสดที่เข้ามาจำหน่ายในประเทศจีนมากกว่าร้อยละ 75 เป็นทุเรียนที่มาจากประเทศไทย จากสถิติของศูนย์วิจัยและพัฒนาการเกษตรของจีนพบว่า ในปี 2018 ไทยส่งออกทุเรียนไปยังประเทศต่างๆ ทั่วโลกถึง 48 ประเทศ โดยมีการส่งออกรวมทั้งสิ้นมากกว่า 490 ล้านกิโลกรัม ซึ่งเป็นการส่งออกมายังประเทศจีนประมาณ 343 ล้านกิโลกรัม หากคำนวณจากน้ำหนักของทุเรียน 3 กิโลกรัม/ลูก จะพบว่าผู้บริโภคชาวจีนในทุก 100 คน จะมีผู้บริโภคจำนวน 8 คน ที่บริโภคทุเรียนแม้ว่าจะเป็นตัวเลขเพียงเล็กน้อยก็ตาม แต่เมื่อคำนึงถึงจำนวนประชากรชาวจีนที่มีมากถึง 1,400 ล้านคน จึงทำให้ความต้องการทุเรียนของชาวจีนมีปริมาณมาก และเป็นตลาดขนาดใหญ่ของการส่งออกทุเรียนไทยมายังประเทศจีน นอกจากนี้ ผู้บริโภคชาวจีนส่วนใหญ่ที่ชื่นชอบการกินทุเรียนสดของไทยมักจะเดินทางไปเที่ยวไทย เนื่องจากได้บริโภคทุเรียนมีราคาถูกและรสชาติดี

ทั้งนี้ การขยายตัวของทุเรียนในตลาดจีนดังกล่าว ได้ส่งผลให้กลุ่มเกษตรกรผู้ปลูกทุเรียนมีรายได้มากขึ้นอย่างต่อเนื่องและมีชีวิตความเป็นอยู่ที่ดีขึ้น นอกจากนี้ เกษตรกรในหลายพื้นที่ที่ปลูกยางพาราในไทย ได้ตัดต้นยางมาปลูกทุเรียนแทน ก็ยังทำให้มีปริมาณทุเรียนมากขึ้น เพื่อตอบสนองความต้องการของผู้บริโภคชาวจีนที่มีมากขึ้นอย่างต่อเนื่อง

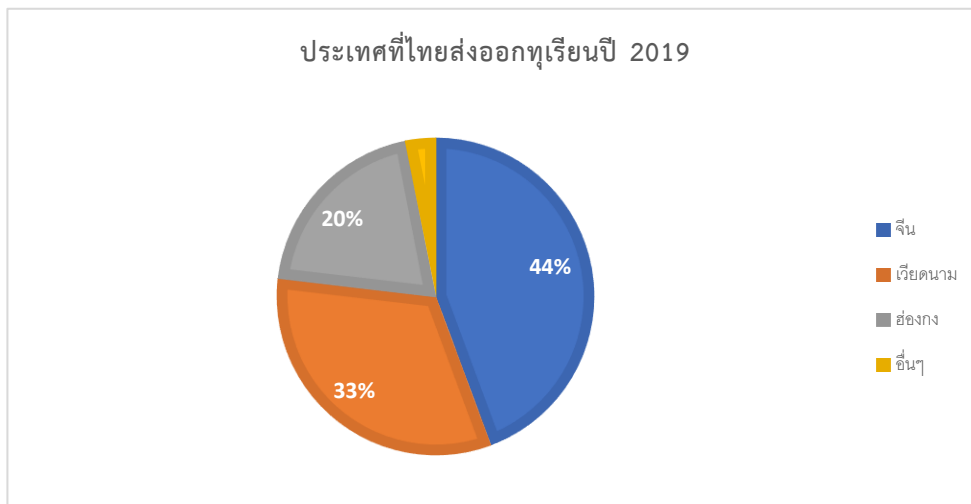
2. สถานการณ์การนำเข้า – ส่งออกทุเรียนระหว่าง ไทย-จีน

2.1 สถานการณ์การส่งออกทุเรียนไทย

ทุเรียนถือเป็นผลไม้เมืองร้อนชนิดหนึ่ง โดยที่มีถิ่นกำเนิดในประเทศมาเลเซียและต่อมาถูกนำไปปลูกในประเทศใกล้เคียงอื่นๆ เช่น ฟิลิปปินส์ อินโดนีเซีย ไทย เวียดนามและพม่า เป็นต้น ปัจจุบันไทยได้แซงหน้ามาเลเซียจนกลายเป็นประเทศที่มีการผลิตและส่งออกทุเรียนมากที่สุดในโลก ในปี 2019 ประเทศไทยส่งออกทุเรียน 518,424 ตันเพิ่มขึ้นจากปีก่อนร้อยละ 5.27 มูลค่าการส่งออกถึง 983 ล้านดอลลาร์สหรัฐฯ เพิ่มขึ้นร้อยละ 47.98 เมื่อเทียบกับปี 2018 ทั้งนี้ คาดการณ์ว่าในปี 2020 ไทยจะส่งออกทุเรียนมากขึ้นเป็น 637,272 ตัน หรือมีมูลค่า 1,424 ล้านดอลลาร์สหรัฐฯ



ทุเรียนส่วนใหญ่ของไทยจะส่งออกไปยังประเทศจีนและเวียดนาม โดยจีนเป็นประเทศคู่ค้ารายใหญ่ที่สุดของไทยในปี 2019 การส่งออกทุเรียนไทยไปยังประเทศจีนสูงถึง 518,424 ตันคิดเป็น 44.74% รองลงมาคือเวียดนาม โดยไทยส่งออกทุเรียนไทยไปเวียดนามในปริมาณ 187,700 ตัน คิดเป็นร้อยละ 33.76 ของการส่งออกทุเรียนทั้งหมด



มูลค่าการส่งออกทุเรียนไทย HS CODE : 081060 (หน่วย : เทรียณสหรัฐอเมริกา)

	2016	2017	2018	2019	2020E	สัดส่วนปี 2019/2020E
จีน	192,740,082	254,372,946	215,272,236	436,024,932	837,353,738	+92.04
เวียดนาม	15,552,923	83,317,905	290,223,099	319,684,731	339,471,401	+6.18
ฮ่องกง	158,571,437	137,844,675	133,398,603	197,545,586	217,029,912	+9.86
ไต้หวัน	10,343,513	9,977,956	14,520,863	12,773,143	11,936,675	-6.54
สหรัฐอเมริกา	1,232,100	1,955,164	2,582,779	4,800,575	6,333,079	+31.92
อื่นๆ	9,116,735	8,357,675	8,393,610	12,402,566	11,966,087	-3.51
รวม	387,556,790	495,826,321	664,391,190	983,231,533	1,424,090,892	

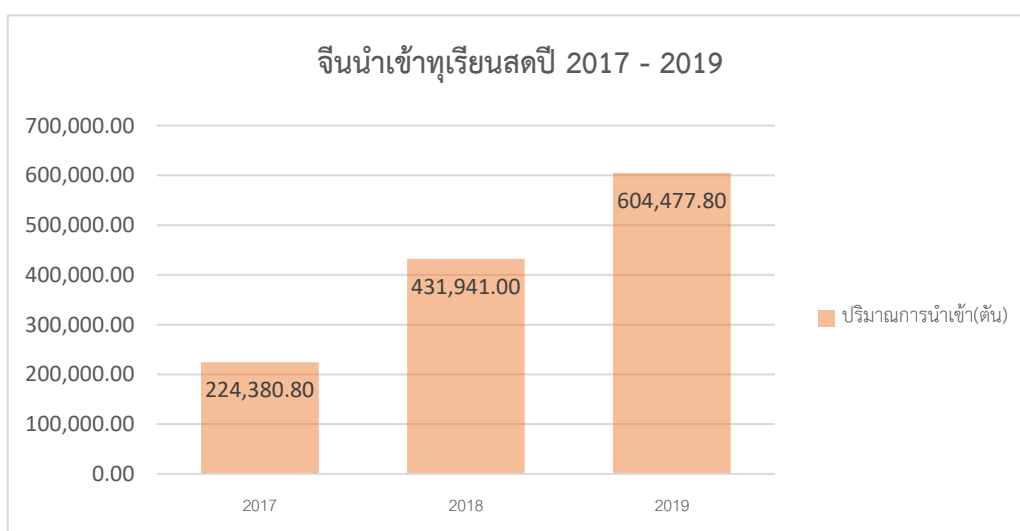
ที่มา : Global Trade Atlas

2.2 สถานการณ์การนำเข้าทุเรียนของจีน

จากข้อมูลศุลกากรของจีนพบว่ามีปริมาณการนำเข้าทุเรียนสดของจีนในปี 2019 ปริมาณ 604,477.8 ตัน และมีมูลค่าการนำเข้า 16,037.9 ล้านดอลลาร์สหรัฐฯ ในช่วง 3 เดือนแรกของปี 2020 (มกราคม – มีนาคม) มีปริมาณการนำเข้า 55,752 ตัน มูลค่าการนำเข้า 221,345,486 ล้านดอลลาร์สหรัฐฯ ทั้งนี้ คาดการณ์ว่าจีนจะมีการนำเข้ามากขึ้นอย่างต่อเนื่อง

ตารางสถิติปริมาณการนำเข้าทุเรียนตั้งแต่เดือน กันยายน 2562 - มีนาคม 2563

	ปริมาณการนำเข้า(ตัน)	มูลค่าการนำเข้า (ดอลลาร์สหรัฐฯ)
กันยายน	47,783	132,301,049
ตุลาคม	13,588	43,766,805
พฤศจิกายน	6,992	21,335,728
ธันวาคม	11,479	36,940,718
มกราคม	8,956	32,875,060
กุมภาพันธ์	8,956	32,875,060
มีนาคม	37,840	155,595,366



3. คู่แข่งขันของไทยและข้อได้เปรียบของทุเรียนไทยกับมาเลเซีย

มาเลเซียและไทยเป็นประเทศผู้ผลิตทุเรียนรายใหญ่ แต่ทุเรียนของทั้งสองประเทศนั้นมีความแตกต่างกัน เดิมทีมาเลเซียเป็นประเทศผู้ผลิตทุเรียนที่มีชื่อเสียงแต่ไม่สามารถส่งออกไปต่างประเทศได้ เนื่องจากนวัตกรรมและการเก็บรักษาผลผลิตทางการเกษตรที่ไม่มีประสิทธิภาพจึงทำให้ไม่สามารถรักษาคุณภาพของทุเรียนจนสามารถส่งออกได้ ส่วนทุเรียนจากไทยสามารถส่งออกไปยังประเทศต่างๆ ได้ โดยเฉพาะการส่งออกไปยังจีนเนื่องจากไทย-จีนได้มีการลงนามในพิธีสารว่าด้วยการนำเข้า-ส่งออกผลไม้/พืชผล จึงทำให้ไทยสามารถส่งออกทุเรียนสดมายังประเทศจีนได้และมีการนำเข้าอย่างถูกต้องตามกฎหมายของการนำเข้ากฎจึงทำให้ตลาดทุเรียนในประเทศจีนส่วนใหญ่จะเป็นทุเรียนมาจากไทย

เมื่อวันที่ 20 สิงหาคม 2018 จีนและมาเลเซียได้ลงนามใน "พิธีสารของการบริหารทั่วไปของศุลกากรของสาธารณรัฐประชาชนจีนและกระทรวงเกษตรและอุตสาหกรรมเกษตรของมาเลเซียในการตรวจสอบและกักกันของทุเรียนแช่แข็งมาเลเซียเพื่อการส่งออกทุเรียนได้เข้าสู่ตลาดจีน โดยการลงนามข้อตกลงการค้าทวิภาคีระหว่างจีนและอาเซียนความร่วมมือระหว่างจีนและมาเลเซียมีความลึกซึ้งยิ่งขึ้น ทำให้ทุเรียนของมาเลเซียเป็นที่รู้จักของผู้บริโภคชาวจีนมากขึ้นเรื่อย ๆ

อย่างไรก็ตาม ในปีที่ผ่านมาทุเรียนในตลาดจีนเกือบทั้งหมดนำเข้าจากประเทศไทย แต่มีผู้นำเข้าเพียงไม่กี่รายเท่านั้นที่นำเข้าทุเรียนจากมาเลเซีย ทุเรียนมาเลเซียยังไม่ได้มีส่วนแบ่งในตลาดผลไม้จีนมากนัก และในระยะสั้นการส่งออกทุเรียนของมาเลเซียมายังจีนจะยังไม่ส่งผลกระทบต่อตลาดของไทยทุเรียนในประเทศจีน

3.1 เปรียบเทียบทุเรียนของมาเลเซียและทุเรียนของประเทศไทย

ประเทศ	ข้อดี	ข้อเสีย
มาเลเซีย	<ul style="list-style-type: none"> - มาเลเซียมีพันธุ์ทุเรียนจดทะเบียนมากกว่า 200 สายพันธุ์ - มีความหอมมากกว่าทุเรียนไทย - เก็บผลผลิตตอนสุกงอม - ปลอดภัยจากสารเคมี 	<ul style="list-style-type: none"> - ต้นทุนในการขนส่งค่อนข้างสูง - เก็บรักษาได้ไม่นาน - ราคาแพง - สีเข้ม/กลิ่นแรง - ลูกเล็ก
ไทย	<ul style="list-style-type: none"> - มีรสชาติหวานละมุนกว่าทุเรียนมาเลเซีย - ราคาถูกกว่า - สายพันธุ์ไม่หลากหลายทำให้เป็นที่รู้จักได้มากกว่า - สีเหลืองสวยน่ารับประทาน - ลูกใหญ่เนื้อแน่นเปลือกบาง/เม็ดเล็ก - ต้นทุนการขนส่งต่ำกว่าเนื่องจากความได้เปรียบทางระยะทาง 	<ul style="list-style-type: none"> - สายพันธุ์ไม่หลากหลาย - เก็บผลผลิตตอนทุเรียนเริ่มสุกร้อยละ 70 - ใช้สารเอทิลีนเพื่อควบคุมการสุกและทำให้รสชาติดีขึ้น

3.2 เทคนิคการเลือกทุเรียน

1) ดูสีเปลือก - ลักษณะที่ปรากฏส่วนใหญ่ขึ้นอยู่กับขนาดและสีของทุเรียน ทุเรียนส่วนใหญ่ในมาเลเซียเป็นสีเขียว หากมีสีเหลืองจะบอกถึงมีความสุขของทุเรียน โดยหากยิ่งสีเหลืองสุกมากเท่าใดก็ยิ่งมีรสชาติดีขึ้นเท่านั้น

2) ดูหนาม - หนามของทุเรียนสามารถบอกถึงเนื้อในของทุเรียนได้ โดยหากหนามของทุเรียนเป็นเหมือนพีระมิดอ้วนกว้างแสดงว่ามีเนื้อภายในมาก แต่ถ้าทุเรียนมีหนามหนามที่พอมบางแสดงว่ามีเนื้อน้อย

3) หยิกปลาย – หยิกหนามที่มีลักษณะเป็นพีรามิดแล้วหักหนาม หากสามารถหักหนามได้ แสดงว่าทุเรียนสุกกำลังดี

4) ดมกลิ่น – โดยทุเรียนมาเลเซียจะมีกลิ่นห่วยๆอ่อนๆ แต่หากได้กลิ่นแก๊สแสดงว่าทุเรียนสุกเกินไปและอาจจะเริ่มเน่าแล้ว

4. ระเบียบและขั้นตอนการนำเข้าผลไม้

การส่งออกผลไม้จากไทยมายังจีนควรตรวจสอบกฎระเบียบการนำเข้าผลไม้ ของจีนเพื่อเตรียมความพร้อมและปฏิบัติตามได้อย่างถูกต้อง โดยทั่วไปกฎระเบียบการนำเข้าจะมุ่งเน้นควบคุมด้านมาตรฐานสินค้า ความปลอดภัย และสุขอนามัยของสินค้าเป็นหลัก โดยข้อกำหนดบางรายการเกี่ยวข้องกับตั้งแต่ในขั้นตอนการผลิตและจัดเตรียมสินค้าด้วย

ผลไม้สด เป็นสินค้าประเภทหลักที่ประเทศไทยและจีน โดยเฉพาะในมณฑลยูนนานมีการแลกเปลี่ยนซื้อขายกันมากที่สุด ซึ่งเชื่อว่ามีผู้ประกอบการหลายท่านมีความสนใจในการส่งออกผลไม้มายังประเทศจีน รวมไปถึงผลไม้ของไทยยังได้รับความนิยมและให้ราคาสูงในจีนอีกด้วย

ผักและผลไม้สด ผู้นำเข้าต้องขอใบอนุญาตนำเข้าจากกระทรวงพาณิชย์จีน โดยปกติขั้นตอนการขออนุญาตจะใช้เวลาประมาณ 30 วันทำการ และใบอนุญาตมีอายุ 6 เดือน โดยหากต้องการนำเข้าอย่างต่อเนื่อง จำเป็นต้องยื่นขอใบอนุญาตใหม่ต่อไปเรื่อยๆ

ผลไม้สด 22 ชนิดที่จีนอนุญาตให้นำเข้าจากไทยในปัจจุบัน ได้แก่ กัลฉ่าย ขนุน เงาะ ชมพู ทุเรียน น้อยหน่า ฝรั่ง มะขาม มะพร้าว มะเฟือง มะม่วง มะละกอ มังคุด ลองกอง ละมุด ลำไย ลิ้นจี่ ส้ม ส้มเขียวหวาน ส้มโอ สับปะรด เสาวรส

ขั้นตอนการนำเข้าผลไม้จากไทยไปยังจีน

1. เริ่มต้นจากการขออนุญาตเป็นผู้ส่งออกสินค้าไทย ต้องดำเนินการเรื่องอนุญาตเป็นผู้ส่งออกสินค้ากับกรมการค้าระหว่างประเทศ เพื่อให้ได้บัตรประจำตัวผู้ส่งออกไว้ใช้ในการออกหนังสือรับรองและใบอนุญาตต่างๆ ที่เกี่ยวข้องกับขั้นตอนการส่งออกจากประเทศ

2. การยื่นเอกสารใบรับรองปลอดโรคพืชจากกรมวิชาการเกษตร เมื่อได้ใบรับการอนุญาตเป็นผู้ส่งออกสินค้าไทยแล้ว การส่งออกสินค้าแต่ละชนิดก็ยังมีขั้นตอนการขออนุญาตส่งออกที่แตกต่างกัน โดยหากเป็นพืชผลทางการเกษตร จำเป็นต้องขอเอกสารเพิ่มเติมประกอบการส่งออกไปกรมส่งเสริมการเกษตร กระทรวงเกษตรและสหกรณ์ ซึ่งตามประกาศกรมการค้าระหว่างประเทศเรื่องการกำหนดชนิดหรือประเภทของผลไม้ที่ต้องมีหนังสือรับรองในการส่งออก ระบุให้ผลไม้ที่ส่งออกไปต่างประเทศ หากประเทศที่นำเข้านั้นต้องการใบรับรองปลอดโรคพืช สารตกค้าง หรือแมลง ผู้ส่งออกสามารถขอใบรับรองดังกล่าวได้ที่กรมวิชาการเกษตร

3. การเตรียมเอกสารสำหรับใช้ในการนำเข้ามายังจีน นอกจากการเตรียมเอกสารใบรับรองปลอดโรคของไทยแล้วยังต้องเตรียมเอกสาร เพื่อให้สินค้าสามารถเข้าประเทศจีนได้อย่างถูกต้องตาม

กฎระเบียบในการนำเข้าของจีนด้วย โดยเฉพาะข้อกำหนดด้านสุขอนามัยผลไม้ที่จะนำเข้ามาซึ่งจีนที่ผู้นำเข้าจากทุกประเทศต้องปฏิบัติตาม ซึ่งปัจจุบันประเทศจีนโดยหน่วยงาน AQSIQ (Administration of Quality Supervision, Inspection and Quarantine of the People's Republic of China) ที่ดูแลด้านสุขอนามัยและการตรวจสอบความปลอดภัยที่เกี่ยวข้อง ได้กำหนดให้ผลไม้สดสามารถนำเข้าจีนได้โดยต้องขออนุญาตการนำเข้าสินค้าให้เรียบร้อยก่อนการนำเข้า ทั้งนี้ อาจสอบถามเพิ่มเติมได้ที่สำนักงานที่ปรึกษาการเกษตรประจำกรุงปักกิ่ง ซึ่งมีหน้าที่ติดตามรายละเอียดการนำเข้าโดยตรง เนื่องจากกฎระเบียบการนำเข้าของทางการจีนมักจะมีการเปลี่ยนแปลงบ่อยผู้ จึงทำให้ส่งออกจำเป็นต้องติดตามกำหนดกฎระเบียบการนำเข้าผลไม้ของทางการจีนอย่างใกล้ชิด (สามารถศึกษารายละเอียดเพิ่มเติมด้านข้อกำหนดด้านสุขอนามัยที่สำคัญของสาธารณรัฐประชาชนจีนได้ที่ <http://thaifruits-online.com/UserFiles/File/file/Health.pdf>)

ทั้งนี้ ผู้นำเข้าผลไม้ของจีนจะต้องมีเอกสารใบอนุญาตการนำเข้าผลไม้เพื่อยื่นขอนำเข้าด้วยสำหรับผู้ส่งออกที่ยังไม่เคยมีลูกค้าหรือผู้นำเข้าในจีนมาก่อน ควรเริ่มจากการตรวจสอบใบอนุญาตนำเข้าของผลไม้ของผู้นำเข้าจีนก่อน เพื่อใช้เป็นผู้ยื่นขอการนำเข้าผลไม้มายังจีนได้

4. พิธีการศุลกากรจากกรมศุลกากรส่งออกสินค้าจากไทย เมื่อสินค้าได้รับการรับรองในการส่งออกและมีใบอนุญาตใช้เพื่อเตรียมพร้อมในการนำเข้าผ่านหน่วยงานจีนแล้ว เพื่อให้สินค้าออกจากประเทศไทยอย่างถูกต้องยังจำเป็นต้องเตรียมเอกสารที่สำคัญ เช่น เอกสารใบขนส่งสินค้าขาออก (กศก.101) เอกสารใบราคาสินค้า Invoice (ตามจำนวนของใบขนขาออกที่ยื่นทั้งหมด) เอกสาร Packing list แสดงรายละเอียดการบรรจุหีบห่อ และอาจมีเอกสารอื่นๆตามที่กรมศุลกากรต้องการ โดยขั้นตอนพิธีการศุลกากรนี้อาจมีขั้นตอนและมีการเตรียมเอกสารค่อนข้างมาก ดังนั้น ผู้ส่งออกอาจจะใช้บริการของบริษัทซัพพอร์ตที่มีบัตรผ่านผ่านศุลกากรเพื่อดำเนินการผ่านพิธีการศุลกากรส่งออกแทนในนามของบริษัท โดยสามารถเลือกบริษัทที่มีประสบการณ์และมีความน่าเชื่อถือได้จากรายชื่อในเว็บไซต์สมาคมซัพพอร์ตแห่งประเทศไทย www.ctat.or.th ได้

5. การขนส่งทุเรียนจากไทยมายังจีน

ทางเรือ - จากท่าเรือแหลมฉบัง-ท่าเรือกวางโจว

- จากท่าเรือแหลมฉบัง-ท่าเรือเซียงไฮ้

ทางรถ - ถนนหมายเลข 9 (R9)

- ถนน R3A

แหล่งที่มา :

<https://baijiahao.baidu.com/s?id=1640562219735519264&wfr=spider&for=pc>

<https://baijiahao.baidu.com/s?id=1608752703981297516&wfr=spider&for=pc>

http://www.360doc.com/content/19/0509/16/3684634_834590555.shtml

<https://www.chyxx.com/shuju/202004/857239.html>

ศูนย์พัฒนาการค้าและธุรกิจไทย

สำนักงานส่งเสริมการค้าในต่างประเทศ ณ นครคุนหมิง

เมษายน 2563

นโยบายภาครัฐ

เศรษฐกิจการลงทุน

แนวโน้มการตลาด

รายงานสินค้าและบริการ

อื่นๆ

Call Center 1169
www.ditp.go.th
www.thaitrade.com

กรมส่งเสริมการค้าระหว่างประเทศ
563 ถนนนนทบุรี ตำบลบางกระสอ อำเภอเมือง
จังหวัดนนทบุรี 11000

Office of Commercial Affairs,
Royal Thai Consulate - General,
Kunming, Yunnan, China

6th Floor, Crowne Plaza,
339 Qing Nian Road, 650011
T: 001-86-871-6316-5006
E-mail: ttckmchina@sina.com