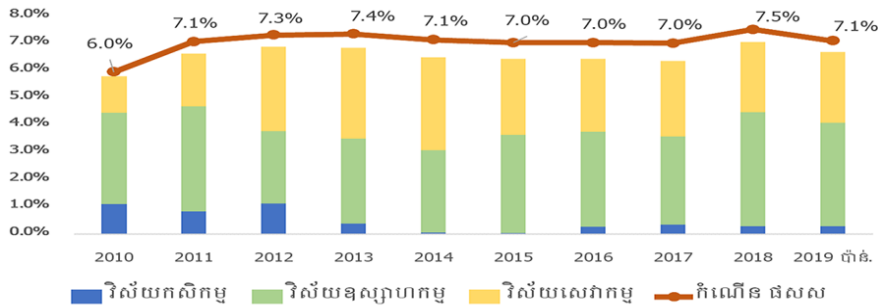


มองให้ทะลุตลาด...กัมพูชา

1. กัมพูชากับ COVID-19

กัมพูชาเองก็มีสภาพเหมือนประเทศอื่นๆ ทั่วโลกซึ่งได้รับผลกระทบจากการแพร่ระบาดของ COVID-19 ทุกธุรกิจเกิดการระงับและไม่มีเชื่อมั่นว่าจะดำเนินธุรกิจต่ออย่างไรหลังหมดจากวิกฤตินี้ ต่างก็พยายามคิดหาหนทางเดินของตน ต่างก็คาดเดาและก็หวังว่าธุรกิจจะกลับมาเหมือนเดิมโดยเร็ววัน



ธนาคารโลกคาดการณ์อัตราการเติบโตทางเศรษฐกิจของกัมพูชาในปี 2020 นี้ว่าจะเติบโตเพียงร้อยละ 0.4 ซึ่งเป็นการเติบโตที่ช้าที่สุดในรอบ 11 ปี (ขณะที่คาดว่าลาวจะเติบโต ร้อยละ 2 พม่าร้อยละ 2.4 และเวียดนาม ร้อยละ 3)

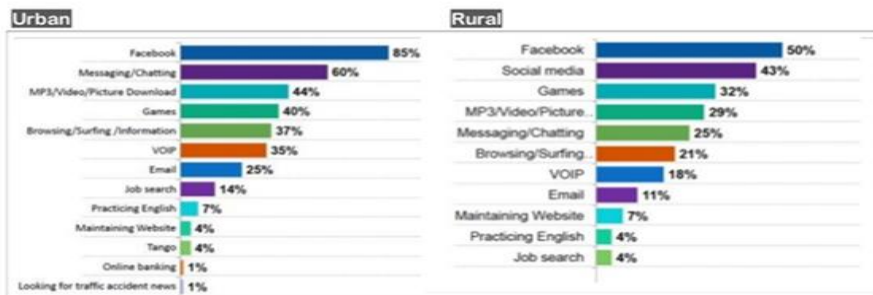
กัมพูชา เอง มีปัญหาสะสมมาก่อนเกิดวิกฤตโควิด -19 เปรียบเหมือนการมีแผลเก่า ซ้ำด้วยแผลใหม่โควิด-19 ซึ่งขอยกตัวอย่างเรื่องแผลเก่าของกัมพูชาดังนี้

แผลแรก – กัมพูชาพึ่งพาการลงทุนของต่างชาติ โดยมีสัดส่วนมูลค่าเงินลงทุนโดยตรงจากต่างประเทศสุทธิ ต่อ GDP ร้อยละ 13 (ขณะที่ประเทศลาว มีสัดส่วนการลงทุนจากต่างชาติ หรือ FDI ร้อยละ 7 เวียดนาม ร้อยละ 6 และเมียนมาร์ ร้อยละ 2)

เมื่อรัฐบาลออกคำสั่งปิดเกมคาสิโนออนไลน์ในเดือนสิงหาคม 2562 ทำให้นักธุรกิจเงินหายไปจากกัมพูชานับแสนคน

Internet Activities

Like other countries, the most popular usage of Internet is Social Media, Messaging and Gaming.



Foreign Direct Investment FDI	นักลงทุนต่างชาติในปี 2019 แยกเป็น
ปี 2020 จำนวน 3.951 พันล้าน \$	จีน ร้อยละ 43 เกาหลีใต้ ร้อยละ 11
ปี 2019 จำนวน 3.588 พันล้าน \$	เวียดนามร้อยละ 7 ญี่ปุ่นและสิงคโปร์ ร้อยละ 6
ปี 2018 จำนวน 3.588 พันล้าน \$	ประเทศอื่นๆ ร้อยละ 27

ผลที่สอง ในปี 2562 เกิดเหตุร้ายอาคารถล่มในจังหวัดพระสีหนุและจังหวัดกัมปอต จากการก่อสร้างอาคารคาสีโน โรงแรม ทำให้รัฐบาลกัมพูชาออกมาตรการเข้มงวดควบคุมการก่อสร้าง ซึ่งเป็นการเพิ่มภาระและค่าใช้จ่ายให้กับโครงการก่อสร้างต่างๆ ที่กำลังดำเนินการอยู่และที่กำลังจะลงมือก่อสร้าง ส่งผลให้บรรยากาศด้านการก่อสร้างซบเซาลงอย่างมาก มีการเลิกจ้างคนงานหลายหมื่นคน

ผลที่สาม ถูกสหภาพยุโรปตัดความช่วยเหลือในเรื่องสิทธิประโยชน์ภาษีนำเข้า ภายใต้มาตรการ Everything But Arms หรือ EBA เนื่องจากปัญหาเรื่องการเมืองที่ยังไม่ถึงเรื่องสิทธิมนุษยชน โดยสหภาพยุโรปเริ่มจากการเก็บภาษีนำเข้าข้าวจากกัมพูชาตั้งแต่ปี 2561 และปี 2563 จะเก็บภาษีนำเข้า การ์เมนต์ รองเท้าและรถจักรยาน

มูลค่าการส่งออกของกัมพูชาคิดเป็นร้อยละ 46 ของ GDP โดยสินค้าการ์เมนต์ มีสหภาพยุโรปเป็นตลาดหลัก ประมาณร้อยละ 80 ของการส่งออก

ผลที่สี่ ภาคการท่องเที่ยวหยุดชะงัก เกิดการหดตัวที่รุนแรงของนักท่องเที่ยว จากจำนวน 6.61 ล้านคนในปี 2019 ซึ่งเพิ่มจากปี 2018 ร้อยละ 6.6 สร้างรายได้เข้าประเทศ 4.92 ล้านดอลลาร์ หรือคิดเป็นร้อยละ 12.1 ของ GDP โดยเป็นนักท่องเที่ยวจีน 2.36 ล้านคนคิดเป็นร้อยละ 16.7 ตามด้วยเวียดนามและไทย.

2. มาตรการของรัฐบาลกัมพูชา

เพื่อเป็นการป้องกันการแพร่ระบาด รัฐบาลได้ออกประกาศปิดสถานที่ที่เป็นแหล่งชุมชนของคนเช่น สถานศึกษา KTVs คาสีโน และ โรงภาพยนตร์ ทั่วประเทศ ตั้งแต่ปลายเดือนมีนาคม แต่ไม่มีการสั่งปิดร้านอาหารและร้านกาแฟ

อย่างไรก็ตามร้านอาหารและร้านกาแฟทั่วประเทศไม่มีร้านไหนห้ามคนนั่งกิน โดยต่างได้ใช้ความระมัดระวังและป้องกันตัวเองจากการระบาดของโรค COVID-19 แต่ปริมาณคนเข้ามาใช้บริการที่ร้านลดลงจากการลดลงของจำนวนนักท่องเที่ยวรวมถึงการที่คนกัมพูชาเองต่างก็มีการระมัดระวังตัวเองไม่นำตัวเองเข้าไปอยู่ในที่ชุมชนจำนวนมากด้วยเช่นกัน

นอกจากนี้หลายร้านก็ประกาศว่าการบริการของร้านคือการให้ซื้อไปทานนอกร้าน และการจัดส่งให้ยังที่พัก ส่วนร้านอาหารในโรงแรม อพาร์ทเมนต์ คอนโด และเกสเฮ้าส์ ปิดตัวเองประมาณร้อยละ 90 ขณะที่ร้านอาหาร ลักษณะอื่นๆ ก็ปิดตัวเองประมาณร้อยละ 30 โดยที่เหลืยังคงดำเนินธุรกิจเพื่อให้ลูกจ้างมีงานทำ บางแห่งลดชั่วโมงทำงาน เป็นการลดค่าจ้างเพื่อความอยู่รอดขององค์กร

3. มองพฤติกรรมผู้บริโภคกัมพูชา

ผู้บริโภคกัมพูชาแบ่งออกเป็น 2 กลุ่มคือกลุ่มคนชั้นกลาง ซึ่งคนรุ่นหนุ่มสาวสมัยใหม่ที่มีอำนาจซื้อประมาณร้อยละ 5 คนกลุ่มนี้รู้จักธุรกิจ delivery และการใช้ Cashless Society ของจำนวนประชากรรวม และกลุ่มคนกัมพูชาทั่วไปที่ยังใช้ชีวิตเหมือนเดิมซื้อสินค้าที่ร้านค้า ชำระด้วยเงินสด

From E-banking to
Internet Market



+ With the increasing popularity of using the Debit Card and Credit Card, **E-commerce** will become popular in Cambodia in the near future.

+ **Debit Card or Credit Card** will be the most used payment method.

+ **Logistics service** is a very important service to support the E-commerce and is expected to blooming in the near future.

ในขณะที่เกิดการระส่ำระสาย เกิดความไม่แน่ใจ ของเหตุการณ์ปลายเดือนมีนาคมถึงกลางเดือนเมษายน – คนในกัมพูชาเปรียบเสมือนอยู่ในภาวะสงครามสิ่งที่พบคือ

(1.) ถอนเงินสดจากธนาคาร หรือในระบบบัตรเงินสด มาเก็บไว้กับตัว

(2.) ซื้อสินค้ากักตุน เช่น ข้าวสาร อาหารแห้ง ของใช้ในชีวิตประจำวัน

ช่วงนี้คนไม่กล้าออกนอกบ้าน เพราะความกลัวประกอบกับทางการประกาศ พรก.ฉุกเฉินห้ามการเดินทางระหว่างอำเภอ จังหวัด

ช่วงโควิดทำให้ธุรกิจ delivery ขยายตัวอย่างมาก แต่การใช้ Cashless Society ไม่ขยายตัวสุดรับ เพราะผู้ประกอบการส่วนใหญ่ไม่มีระบบเพื่อรองรับการชำระเงินโดยบัตร จึงเป็นการส่งสินค้า อาหาร โดยชำระเงินสด

จุดที่ดีของกัมพูชาซึ่งต้องขอชมเชยวิสัยทัศน์ของสมเด็จพระเจ้าน้องนางเธอ เจ้าฟ้าจุฬาภรณวลัยลักษณ์ อัครราชกุมารี กรมพระศรีสวางควัฒนวรราชวรางคุณมหาอุปราชฯ หรือ สมเด็จพระเจ้าน้องนางเธอ เจ้าฟ้าจุฬาภรณวลัยลักษณ์ อัครราชกุมารี กรมพระศรีสวางควัฒนวรราชวรางคุณมหาอุปราชฯ คือ การสร้างความเชื่อมั่นให้กับคนกัมพูชา ไม่ให้กลัวเกินเหตุ การไม่ปิดศูนย์การค้า ตลาดสด ร้านอาหาร ซูเปอร์มาร์เก็ต ทำให้คนสามารถจับจ่ายใช้สอยสินค้าได้ตามปกติ ไม่มีการฉวยโอกาสขึ้นราคาข้าว อาหารสด อาหารแห้ง ราคาสินค้าบางรายการอาจปรับตัวขึ้นเล็กน้อยแต่เป็นช่วงสั้นๆ

4. ระบบโลจิสติกส์

เนื่องจากการปิดพรมแดน ทำให้สินค้าสามารถขนส่งเข้ามาได้เป็นปกติ แม้ว่าจะใช้เวลาในการขนส่งมากกว่าปกติ แต่ไม่เป็นปัญหาต่อธุรกิจ ยังสามารถส่งซื้อสินค้าจากไทย ได้เช่นเดิมแต่ต้องเผื่อระยะเวลาในการเดินทางของสินค้าไว้ด้วย เช่น การขนส่งสินค้าจากไทยมากัมพูชาผ่านทางบกโดยรถยนต์จากเดิมส่งภายในเพียงวัน วันหนึ่ง วันรุ่งขึ้นสินค้าก็จะเดินทางมาถึงพนมเปญ ในช่วงนี้ก็จะใช้เวลา ประมาณ 3-5 วัน แต่หากเป็นสินค้าเร่งด่วนเช่นสัตว์น้ำมีชีวิต ยกตัวอย่างปลาสวยงามที่มีการนำเข้าเพื่อมาเลี้ยงในตู้ ก็สามารถขนส่งมาทางบกนี้ได้เช่นกัน โดยเวลาอาจล่าช้ากว่าเดิมประมาณ 12-24 ชั่วโมงเท่านั้น ปลายังมีชีวิตรอด

ส่วนค่าบริการในช่วงนี้เพิ่มจากเวลาปกติประมาณร้อยละ 10-20 ซึ่งถือว่าเป็นอัตราที่มีเหตุผล ยอมรับได้

5. สินค้าไทยในกัมพูชา

ความนิยมของสินค้าไทยยังเป็นสินค้าที่อยู่ในใจของคนกัมพูชา หากเทียบกับสินค้าจีน โดยเฉพาะอาหารและเครื่องดื่ม ช่วงโควิด-19 ร้านอาหารจีน ร้านกาแฟ ชานม ของจีน ปิดตัวลงเกือบ 100% เพราะคนกัมพูชาไม่กล้าเข้าร้านของคนจีน หรือแม้แต่ร้านอาหารที่คนจีนนิยมไปกิน หรือซื้อสินค้าของจีน เพราะกลัวการติดเชื้อ จึงเป็นโอกาสของสินค้าไทยอย่างมาก

6. มุมมองฯหลังสถานการณ์โควิดยุติลง

หากเปรียบเทียบสินค้าไทยกับสินค้าจีน คิดว่าสินค้าไทยจะคงมีโอกาสที่แจ่มใส เพราะคนกัมพูชาชอบสินค้าไทยเป็นทุนเดิมอยู่แล้ว การใช้สินค้าจากจีนยังไม่กล้าเพราะกลัวเป็นสินค้าที่มีเชื้อโรคปะปนมา หรือเป็นสินค้าที่ทางจีนทุ่มตลาดเพราะใกล้วันหมดอายุ เป็นต้น

กลุ่มสินค้าที่กัมพูชาต้องการนำเข้าจากไทย

- (1.) กลุ่มอาหาร เครื่องดื่ม
- (2.) กลุ่มสินค้าเครื่องสำอาง สินค้าเพื่อสุขภาพ ความงาม
- (3.) กลุ่มสินค้าเครื่องใช้ไฟฟ้า
- (4.) กลุ่มสินค้าของใช้ในชีวิตประจำวัน สบู่ ผงซักฟอก ยาสีฟัน ฯลฯ
- (5.) กลุ่มยารักษาโรค
- (6.) กลุ่มวัสดุอุปกรณ์ก่อสร้าง เครื่องประดับตกแต่งบ้าน
- (7.) ธุรกิจโลจิสติกส์ สินค้าทั้งในประเทศและระหว่างประเทศ
- (8.) ธุรกิจขายสินค้าผ่าน platform ต่างๆ หรือการขายสินค้าแบบ digital marketing
- (9.) ธุรกิจบริการเป็นที่ปรึกษาแก่ผู้ประกอบการในการทำการตลาดผ่าน digital marketing

7. กลยุทธ์การขยายตลาดในประเทศกัมพูชาหลังโควิด-19

ในช่วงวิกฤติโควิด -19 ผู้ประกอบการ/นักลงทุนในกัมพูชา เริ่มเรียนรู้และประจักษ์ว่ากัมพูชาต้องผลิตสินค้าในประเทศของตน พึ่งพาตนเองให้ได้ จะพึ่งแต่การนำเข้าเหมือนเดิมไม่ได้เพราะหากเกิดการปิดประเทศจะทำให้คนกัมพูชาขาดแคลนเสบียงในประเทศ นอกจากนี้การผลิตสินค้าในประเทศเพื่อทดแทนการนำเข้าจะทำให้ราคาจำหน่ายสินค้าในประเทศลดลงด้วย จากค่าขนส่ง ภาษีนำเข้า ค่าภาษี VAT และกำไรของพ่อค้าคนกลาง

สิ่งที่จะเกิดขึ้นในกัมพูชาคือ จะมีการตั้งโรงงานเพื่อผลิตสินค้าเครื่องดื่ม การแปรรูปอาหาร สินค้าผลิต สบู่ ผงซักฟอกและของใช้ในชีวิตประจำวัน โดยอาจเริ่มจากโรงงานขนาดเล็ก

กลยุทธ์การขยายตลาดในประเทศกัมพูชาหลังโควิด-19 คือขอให้มองกัมพูชา จากเดิมที่เป็นตลาดรองรับการผลิตของสินค้าไทย เพิ่มเป็น กัมพูชาเป็นฐานการลงทุนของไทย คนไทยควรมองหาโอกาสการลงทุนในประเทศเพื่อนบ้าน โดย

- (1.) การเข้ามาร่วมทุนเพื่อตั้งโรงงาน
- (2.) การเข้าดำเนินการ บริหารจัดการ มาจัดสร้างโรงงาน หรือการขาย know How

8. คาดการณ์เปลี่ยนแปลงกฎระเบียบทางการค้า การลงทุน?

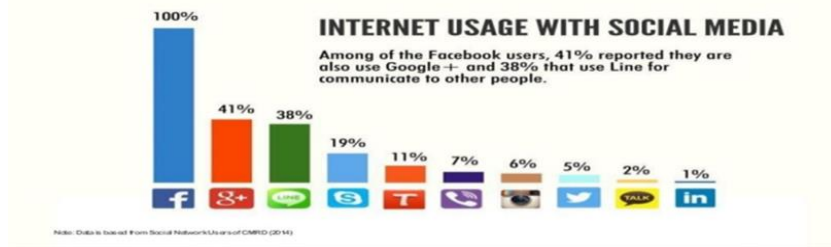
เป็นสิ่งที่หลายฝ่ายคาดหวังว่ารัฐบาลต้องมีการเปลี่ยนแปลงเพื่อให้สอดคล้องกับความต้องการของผู้ประกอบการค้า นักลงทุนในประเทศและต่างประเทศ และ แม้แต่ JICA ก็คาดหวังให้ รัฐบาลกัมพูชา ถู้อโอกาสปฏิรูปประเทศครั้งใหญ่ทั้งในด้านเศรษฐกิจและสังคม

ทิศทางเศรษฐกิจของกัมพูชา จะมีได้ภายใต้เงื่อนไขใหม่เช่น

(1) ราคาค่าเช่า ต้องสมเหตุ สมผล ต้องไม่มีการเรียกตามความต้องการของผู้ให้เช่า คิดว่าทุกอย่างจะตั้งอยู่บนความเข้าใจ ความเห็นอกเห็นใจ กันมากขึ้น

(2) ราคาที่ดินจะต่ำกว่าที่เป็นอยู่ในปัจจุบัน เพราะคนซื้อยอมถ่วง และคนขาย มีความต้องการเงินสดมากกว่าการถือสิทธิ์ในที่ดิน

(3) รัฐบาลเร่งทบทวน และ ปฏิรูปประเทศทั้งระบบเพื่อให้สอดคล้องกับยุทธศาสตร์ใหม่ ซึ่งเรื่องนี้ น่าจะเกิดขึ้นค่อนข้างแน่นอนเพราะมีเค้กลางจากการปรับคณะรัฐมนตรีของรัฐบาลชุดฮุน เซน 3 เมื่อวันที่ 30 มีนาคม 2020 โดยมีการแต่งตั้งรัฐมนตรีเพื่อให้รับผิดชอบภารกิจต่างๆ โดยตรง



9. ข้อคิดเห็นของสำนักงานฯ

(1) ควรมีการเตรียมความพร้อมไว้ล่วงหน้า อย่างมีขั้นตอนเพื่อรับมือกับกระแสการใช้ชีวิตของคนหลังโควิด 19 หรือยุค New Normal ซึ่งคาดว่าคนกัมพูชา จะมีการดำเนินชีวิตที่เปลี่ยนไป เช่นการสั่งสรรลดลง การใช้จ่ายเงินจะลดลงและระมัดระวังมากขึ้น โดยเฉพาะเรื่องสินค้าฟุ่มเฟือย คนจะเก็บเงินสดเช่นเดิม ไม่นิยมฝากกับธนาคาร

(2) ผลิตสินค้าไทยให้ดี มีมาตรฐานสูง

(3) ใช้ช่องทางค้าปลีกสมัยใหม่ digital marketing ให้เป็นประโยชน์

(4) ควรเข้ามาศึกษาตลาดกัมพูชา เพื่อหาโอกาสทำธุรกิจในสิ่งที่ตนมีความชำนาญ

(5) คาดว่ากัมพูชา จะมีการเปลี่ยนแปลงประเทศของตนโดยหยิบยก หยิบยืม ความสำเร็จของประเทศผู้นำเช่นจีน เป็นแนวทางทั้งเรื่องเศรษฐกิจ สังคม และการเงิน

(6) ผู้ประกอบการไทยควรเตรียมตัวให้พร้อมทั้งระบบการเงิน การค้า สมัยใหม่ เพราะสิ่งเหล่านี้อาจเกิดในกัมพูชาก่อนไทย ก็เป็นไปได้

(7) นักลงทุนเงินคงไม่หนีหายจากกัมพูชา เพราะกัมพูชาเป็นส่วนหนึ่งของเงินในทุกเรื่อง

(8) ทางสมาคมมีผู้ประกอบการไทยที่เข้ามาก่อนพร้อมที่จะให้คำแนะนำและความช่วยเหลือ ซึ่งจะทำให้ความเสี่ยงลดลง

สำนักงานผู้แทนการค้าฯ ณ จังหวัดเสียมราฐ

