

TIK

Trade In Korea

VOL.4 | JUNE 2020



# Taste of Thailand

## TRADE ISSUE

- Message from TIK
- Trade in Korea
- Second Wave of COVID-19
- Busan
- Seafood Market in Korea
- Seafood Importer List
- Lotte Mart Online Business Matching
- Special Talk with "Honorary Trade Advisory of Ministry of Commerce, Thailand"

# Message from TIK



วิลาสินี โนนศรีชัย  
(ผู้อำนวยการ)  
สำนักงานส่งเสริมการค้าในต่างประเทศ ณ กรุงโซล  
Executive Editor

สวัสดีค่ะ กลับมาพบกันอีกแล้วกับ TIK ในเดือนมิถุนายน 2563 เกาหลีเริ่มเข้าสู่หน้าร้อน อุณหภูมิโดยเฉลี่ยในขณะนี้ประมาณ 28 องศาเซลเซียส และในอาทิตย์หน้าอุณหภูมิ จะร้อนขึ้นถึง 35 องศา ร้อนไม่แพ้ที่ประเทศไทยเลยก็เดี๋ยวนั้น แต่อย่างไรก็ตาม การแพร่ระบาดของไวรัสโควิด-19 ก็ยังมีผู้ติดเชื้อในลักษณะเป็นกลุ่มคลัสเตอร์สูงอย่างต่อเนื่องเป็นเวลา 3 อาทิตย์ ข้อมูล ณ วันที่ 18 มิ.ย 63 เช่น ศูนย์กีฬา ในย่านตะวันตกของกรุงโซล มีผู้ติดเชื้อ เพิ่มขึ้น จำนวน 67 ราย เป็นต้น ทำให้รัฐบาลเกาหลี เพิ่มมาตรการป้องกันอย่างเข้มงวด ตั้งแต่เกาหลีได้เคยผ่อนคลาย Social Distancing ในเดือนพฤษภาคม ทำให้เกิดการแพร่ระบาดของไวรัสขึ้น ในคลับย่านอิแกวอน ทำให้ยอดผู้ติดเชื้อนับตั้งแต่เดือนพฤษภาคมเพิ่มขึ้นจำนวนมาก แต่สำหรับประเทศไทย สถานการณ์การแพร่ระบาดของไวรัสโควิด-19 เริ่มจะดีขึ้นอย่างต่อเนื่อง ไม่พบผู้ติดเชื้อติดต่อกันมากกว่า 20 วันแล้ว แต่อย่างไรก็ตาม ก็ยังต้องเพิ่มความระมัดระวังกันนะค่ะ ถ้ามีเดะนั้น อาจจะมีผู้ติดเชื้อเพิ่มขึ้น เช่น จีน และเกาหลี เป็นระลอกที่ 2 ด้วย เช่นกัน

สำหรับสถานการณ์เศรษฐกิจและการค้าของเดือนมิถุนายน 2563 OECD ได้ปรับประมาณการเติบโตทางเศรษฐกิจของเกาหลีจากเดิมที่ระดับ -1.2% เป็น -2.5% เนื่องจากการส่งออกที่ตกต่ำยืดเยื้อ และผลกระทบจากการแพร่ระบาดของไวรัสระลอกที่ 2 ในเกาหลี แต่อย่างไรก็ตาม รัฐบาลเกาหลี ได้เตรียมการฟื้นฟูเศรษฐกิจ โดยออกนโยบาย The Korean New Deal ที่จะสร้างโครงการดิจิทัล และโครงการสีเขียว เพื่อส่งเสริมการฟื้นฟูเศรษฐกิจ และสร้างงาน ที่จะนำไปสู่การลงทุน และการจ้างงานที่เพิ่มมากขึ้น

ข้อมูลด้านการตลาดในเกาหลีสำหรับสินค้าไทย ในฉบับนี้ มีข้อมูลเกี่ยวกับตลาดสินค้าอาหารทะเลในเกาหลี ประเทศไทยส่งออกกุ้ง และปลาหมึกจิว มายังเกาหลีด้วย ซึ่งปลาหมึกจิวเป็นที่นิยมในการบริโภคของชาวเกาหลี หากผู้ที่สนใจในการส่งออกสินค้าอาหารทะเล สามารถติดต่อผู้นำเข้าเกาหลีตามรายชื่อผู้นำเข้าด้านใน

กิจกรรมที่ผ่านมาของสำนักงานส่งเสริมการค้าในต่างประเทศ ณ กรุงโซล (สศต.ณ กรุงโซล) ในช่วงการแพร่ระบาดของไวรัสโควิด-19 ในเดือนพฤษภาคม 2563 สำนักงานฯได้รับการติดต่อจาก Lotte Mart ซึ่งเป็น Hypermarket ชั้นนำของเกาหลี มีความสนใจนำเข้าสินค้าไทย เช่น สินค้าผลิตภัณฑ์สำหรับสัตว์เลี้ยง ผักผลไม้กระป๋อง และไก่แช่เย็นแช่แข็ง ไก่ยาคิโทริ เป็นต้น ซึ่งสศต.ณ กรุงโซล ได้จัดกิจกรรมเจรจาการค้าออนไลน์ให้แก่ Lotte Mart ได้เจรจากับผู้ส่งออกไทย ติดตามรายละเอียดได้ในฉบับนี้

สุดท้าย ถ้าใครสนใจส่งออกสินค้ามายังเกาหลีพลาดไม่ได้ กับคอลัมน์ Special Talks ในฉบับนี้ TIK ได้รับเกียรติจาก ที่ปรึกษากิตติมศักดิ์ของกระทรวงพาณิชย์ และผู้นำเข้าอาหารรายสำคัญ Mr. Stanley Park มาเล่าประสบการณ์การนำเข้าสินค้าไทย มาจำหน่ายในตลาดเกาหลีจนประสบความสำเร็จ

พบกันใหม่ในฉบับหน้านะค่ะ  
สวัสดีค่ะ



Special Talk with "Honorary Trade Advisory of Ministry of Commerce, Thailand"



Lotte Mart Online Business Matching



Seafood Importer List and Seafood Market in Korea



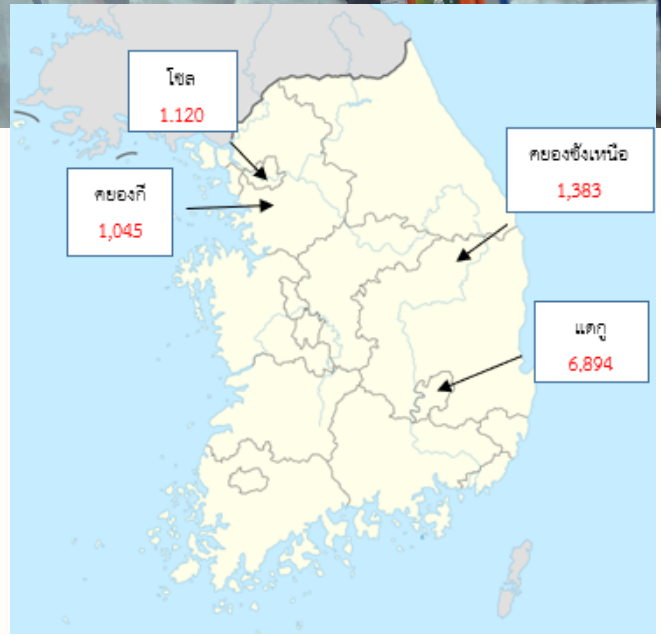
# Trade in Korea

## สถานการณ์เศรษฐกิจภาพรวม

The Organization for Economic Development (OECD) ได้ปรับประมาณการการเติบโตของเศรษฐกิจเกาหลีใต้จากเดิมที่ระดับ -1.2% เป็น -2.5% ซึ่งเป็นระดับที่ต่ำกว่าค่าเฉลี่ยของกลุ่มประเทศ OECD ที่คาดว่าจะหดตัวถึง -7.5% นอกจากนี้ OECD ได้ขึ้นชมการริเริ่มของ รัฐบาลเกาหลีใต้ เพื่อหนุนเศรษฐกิจผ่าน นโยบายใหม่ๆ (The Korean New Deal) ที่จะสร้างโครงการดิจิทัล และ โครงการสีเขียว เพื่อส่งเสริมการฟื้นฟู เศรษฐกิจ และสร้างงาน ที่จะนำไปสู่การลงทุนและการจ้างงานที่สูงกว่าที่คาดการณ์ไว้ อย่างไรก็ตาม หากเกิดคลื่นลูกที่สองของการระบาดของไวรัส COVID-19 อาจทำให้เศรษฐกิจเกาหลีใต้ลดลงสูงถึง -2.5% เนื่องจากการส่งออกจะตกต่ำยืดเยื้อ ซึ่งการส่งออกเป็นตัวขับเคลื่อนการเติบโตทางเศรษฐกิจหลักของเกาหลีใต้

## สถานการณ์รายสินค้า

- **ผลิตภัณฑ์มันสำปะหลัง (Cassava Product):** อัตราขยายตัว 25.1% เกาหลีใต้มีมูลค่าการนำเข้าผลิตภัณฑ์มันสำปะหลังลดลงในช่วง 7 ปีที่ผ่านมา แต่ในช่วงต้นปี 2563 กลับมีมูลค่าการนำเข้าเพิ่มสูงขึ้นถึง 26.9%
- **ผลิตภัณฑ์พลาสติก (Plastic product):** อัตราขยายตัว 17.4% ตั้งแต่มีการระบาดของไวรัส COVID-19 ในปี 2563 ผู้บริโภคเกาหลีใต้มีการใช้ผลิตภัณฑ์พลาสติกเพิ่มมากขึ้นโดยนำไปใช้ในการรักษาความสะอาดและเรื่องความปลอดภัย
- **ผลิตภัณฑ์ยาง (Rubber Product):** อัตราขยายตัว 14.2% ความต้องการนำเข้าผลิตภัณฑ์ยางมาใช้ในอุตสาหกรรมของเกาหลีใต้ลดลงอย่างมากจากการระบาดของไวรัส COVID-19 ส่งผลให้มีการนำเข้าจากประเทศผู้ส่งออกหลักลดลง อาทิ จีน ญี่ปุ่น และสหรัฐฯ
- **เครื่องใช้ไฟฟ้า และส่วนประกอบอื่นๆ (Electronic Appliance):** อัตราขยายตัว 10.1% ภาพรวมการบริโภคจับจ่ายเครื่องใช้ไฟฟ้าภายในเกาหลีใต้มีแนวโน้มที่ลดลงเนื่องจากสภาพเศรษฐกิจที่หดตัว แต่การส่งออกของไทยและอิสราเอลมีการปรับตัวสูงขึ้นในช่วงต้นปี 2563
- **กระดาษและผลิตภัณฑ์กระดาษ (Paper and paper products):** อัตราขยายตัว 6.7% ไทยส่งออกกระดาษประเภท printing papers มายังเกาหลีใต้เป็นส่วนที่เยอะที่สุดในชนิดของสินค้ากระดาษ โดยมีแนวโน้มการเติบโตที่สูงติดต่อกันตั้งแต่ช่วงต้นปี 2563
- **เครื่องปรับอากาศ และส่วนประกอบ (Air-conditioner and parts):** อัตราขยายตัว -38.9% ในช่วงที่เกาหลีใต้กำลังจะเข้าสู่ฤดูร้อนมูลค่าการนำเข้าเครื่องปรับอากาศที่ใช้ในครัวเรือนมีมูลค่าเพิ่มสูงขึ้น ในขณะที่เครื่องปรับอากาศในโรงงานขนาดใหญ่มีมูลค่าการนำเข้าที่ลดลง
- **น้ำตาลทราย (Sugar):** อัตราขยายตัว -37.2% ถึงแม้ว่าออสเตรเลียและไทยจะเป็นผู้ส่งออกหลักของน้ำตาลทรายมายังเกาหลีใต้ แต่ในปี 2563 ประเทศในภูมิภาคอเมริกาใต้มีสัดส่วนการส่งออกปรับตัวสูงขึ้น โดยมีสัดส่วนรวมกันถึง 32.8% ในขณะที่ไทยมีสัดส่วน 31.8%
- **เครื่องซักผ้า ซักแห้ง และส่วนประกอบ (Washing machine and part):** อัตราขยายตัว -17.7% ตั้งแต่บริษัทของเกาหลีใต้เข้าไปตั้งฐานการผลิตเครื่องซักผ้าที่เวียดนาม ทำให้มูลค่าการนำเข้าจากเวียดนามเพิ่มสูงขึ้น โดยมีมูลค่าการนำเข้าใกล้เคียงกับประเทศผู้ส่งออกหลักเดิม คือ ไทย และจีน
- **ไม้และผลิตภัณฑ์ไม้ (Wood and wood products):** อัตราขยายตัว -17.6% เศรษฐกิจเกาหลีใต้หดตัวส่งผลให้การก่อสร้างภายในประเทศชะลอตัว และส่งผลต่อเนื่องให้มูลค่าการนำเข้าไม้ มาใช้ในการก่อสร้างลดลงตามมา
- **ไก่แปรรูป (Processed Chicken):** อัตราขยายตัว -16.8% การระบาดของไวรัส COVID-19 ส่งผลให้เกิดการระมัดระวัง และมูลค่าที่ลดลงของอุตสาหกรรมอาหาร โดยเฉพาะอย่างยิ่ง การลดลงของมูลค่าการนำเข้าไก่แปรรูป ที่นำไปใช้ในการ catering service และอาหารในโรงเรียน



## Second Wave of COVID-19

วันที่ 10 พ.ค. 63 เกาหลีใต้ประกาศเตือนภัยอีกครั้งเนื่องจากมีผู้ติดเชื้อไวรัสโคโรนาสายพันธุ์ใหม่จำนวน 34 รายจากโนตคัลบในกรุงโซล ซึ่งเพิ่มขึ้นต่อวันสูงที่สุดนับตั้งแต่วันที่ 9 เม.ย. 63 และอาจก่อให้เกิดการแพร่กระจายของเชื้อไวรัสไปทั่วประเทศเกาหลีใต้ ท่ามกลางการผ่อนคลายมาตรการเว้นระยะห่างทางสังคม (social distance) ทาง KCDC พิจารณาแล้วพบผู้ป่วยอายุ 29 ปี ซึ่งเป็นผู้ป่วยรายแรกของการติดเชื้อเป็นกลุ่มจากการไปเที่ยวโนตคัลบ และบาร์ 5 แห่งในย่านอินแกวอน เมื่อคืนวันที่ 1 พ.ค. 63 จนถึงรุ่งสางของวันถัดไป

รมช.สาธารณสุขเกาหลีใต้ นาย Kim Kang-lip ระบุว่า ทางกระทรวงฯ กำลังดำเนินการติดตามหาผู้ที่ไปเที่ยวโนตคัลบ, สมาชิกในครอบครัวของบุคคลดังกล่าว และผู้ใกล้ชิดที่ติดเชื้อไวรัสจากโนตคัลบหลายแห่ง ในย่านอินแกวอนเพื่อสร้างความมั่นใจว่าเชื้อไวรัสไม่ได้แพร่ระบาดไปสู่ชุมชนต่างๆ ในเกาหลีใต้ ทางด้านนายกรัฐมนตรีเกาหลีใต้ นาย Chung Sye-kyun สั่งการให้เจ้าพนักงานค้นหากลุ่มคนที่เคยไปเที่ยวโนตคัลบหลายแห่งในย่านอินแกวอน เมื่อสัปดาห์ที่แล้วจำนวน 1,510 ราย โดยจะไม่เปิดเผยชื่อหรือข้อมูลส่วนตัวของกลุ่มคนดังกล่าว เพื่อขอความร่วมมือในการตรวจหาเชื้อไวรัสโคโรนาสายพันธุ์ใหม่ อีกทั้งทาง KCDC ขอให้ผู้ที่ไปเที่ยวโนตคัลบดังกล่าว กักตนเองอยู่ที่บ้านเพื่อป้องกันการแพร่กระจายของเชื้อไวรัส

ผู้ว่าการกรุงโซล นาย Park won-soon ถ่ายทอดคำสั่งจากฝ่ายบริหารของรัฐบาลเกาหลีใต้ เรื่องการเลื่อนวันเปิดโนตคัลบ, บาร์และสถานบันเทิงยามค่ำคืนต่างๆในกรุงโซลออกไปก่อนโดยมีผลบังคับใช้ทันที ส่วนมาตรการ “ป้องกันไว้ก่อน” ยังคงมีผลบังคับใช้เช่นเดิมจนกว่าจะมีประกาศฉบับต่อไป ทางด้านนายกรัฐมนตรีของเกาหลีใต้ระบุว่า การกักกันโรคของเกาหลีใต้จะสำเร็จ หรือล้มเหลวขึ้นอยู่กับว่าเกาหลีใต้สามารถหยุดยั้งการแพร่กระจายของเชื้อไวรัส ที่ติดจากโนตคัลบในกรุงโซลได้หรือไม่ อย่างไรก็ตามเมื่อวันที่ 8 พ.ค. 63 รัฐบาลเกาหลีใต้ได้ออกคำสั่งให้โนตคัลบและบาร์ต่างๆ ปิดกิจการชั่วคราวจนถึงวันที่ 7 มิ.ย. 63 แต่ถ้าต้องการเปิดกิจการต่อไป ให้ปฏิบัติตามมาตรการกักกัน เพื่อป้องกันการแพร่ระบาดของโรค หากไม่ปฏิบัติตามมาตรการดังกล่าวจะถูกปรับสูงสุด 3 ล้านบาท (2,500 เหรียญดอลลาร์สหรัฐฯ) หรืออาจถูกฟ้องร้องเรียกค่าเสียหายในกรณีที่มีผู้ติดเชื้อไวรัส

รายงานข้อมูลการแพร่ระบาดของเชื้อไวรัส COVID-19 ในประเทศเกาหลีใต้ เมื่อวันที่ 16 มิถุนายน 2563  
ผู้ติดเชื้อสะสม 12,155 ราย  
รักษาหายแล้ว 10,760 ราย  
เสียชีวิต 278 ราย

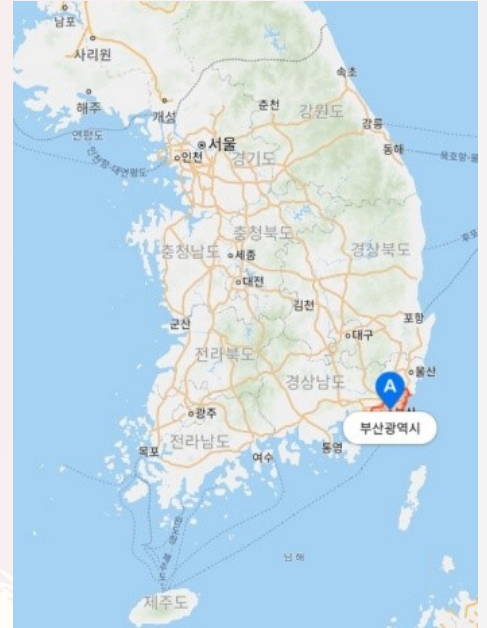
ณ วันที่ 10 พ.ค. 63 เกาหลีใต้รายงานว่า พบผู้ติดเชื้อไวรัสโคโรนาสายพันธุ์ใหม่จำนวน 34 ราย ส่งผลให้มีจำนวนผู้ติดเชื้อในประเทศเพิ่มขึ้นรวม 10,874 ราย แต่จำนวนผู้เสียชีวิตยังคงที่ อยู่ที่จำนวน 256 ราย และเมื่อต้นสัปดาห์ ที่ผ่านมา รัฐบาลเกาหลีใต้หันมาใช้มาตรการ “เว้นระยะห่างทางสังคมในชีวิตประจำวัน” โดยอนุญาตให้ประชาชนออกไปทำกิจกรรมนอกบ้าน, ร่วมงานอีเวนต์สาธารณะ, ชมกีฬาในสนามกีฬาและทำพิธีกรรมทางศาสนาได้

**วิเคราะห์ผลกระทบ และนำเสนอโอกาสและแนวทาง:** การระบาดของไวรัส COVID-19 ในเกาหลีใต้ ยังมีโอกาสที่จะกลับมาเกิดการระบาดใหม่ในระลอกที่ 2 จากกลุ่มผู้ติดเชื้อจากสถานท่องเที่ยวกลางคืน ดังนั้น รัฐบาลเกาหลีใต้ น่าจะยังคงไม่ผ่อนปรนต่อนโยบายในการรับมือกับการระบาดของไวรัสฯมากนัก ส่งผลให้ ผู้บริโภคชาวเกาหลีใต้ ได้เปลี่ยนพฤติกรรมซื้อสินค้ามาเป็นการซื้อทางออนไลน์มากขึ้น ซึ่งเป็นช่องทางตลาดที่มีความสะดวกสบาย และรวดเร็ว ดังนั้น โอกาสในการขยายตลาดในช่วงปี 2563 ของไทย จึงควรปรับมาใช้ช่องทางออนไลน์ในการทำตลาด และกระจายสินค้ามากขึ้น โดยเฉพาะอย่างยิ่งใน eCommerce Platforms ที่สำคัญต่างๆ ของเกาหลีใต้ อาทิ Coupang และ 11st Street เป็นต้น

# BUSAN

เมืองปูซาน มีประชากรอาศัยอยู่ราว 3.5 ล้านครัวเรือน ตั้งอยู่ที่ปลายสุดของคาบสมุทรเกาหลีทางทิศตะวันออกเฉียงใต้ และมีขนาดราว 770.07 ตารางกิโลเมตร คิดเป็น 0.8% ของพื้นที่ทั้งหมดในคาบสมุทรเกาหลี เมืองปูซาน ถือเป็นเมืองที่มีขนาดใหญ่ที่สุดเป็นอันดับ 2 ของประเทศ และเป็นเมืองท่าที่มีการจัดการคอนเทนเนอร์ที่ใหญ่ที่สุดในประเทศเกาหลี และใหญ่เป็นอันดับที่ 5 ของโลก

โครงสร้างอุตสาหกรรมในเมืองปูซาน ประกอบไปด้วย การเกษตร การทำป่าไม้ การทำประมง (0.5%) โรงงานอุตสาหกรรม (17.6%) การก่อสร้าง (6.5%) การบริการ (73.9%) และอื่นๆ (1.5%) โดยสินค้าหลักที่เมืองปูซานทำการส่งออก ได้แก่ แผ่นเหล็ก ท่อเหล็ก เหล็กหลอม มอเตอร์ปัม และชิ้นส่วนอะไหล่ของเครื่องจักร และสินค้าหลักที่นำเข้าได้แก่ แผ่นเหล็ก สินค้าประมง ชิ้นส่วนรถยนต์ และชิ้นส่วนอะไหล่สำหรับการต่อเรือ



## สถิติด้านเศรษฐกิจหลักของเมืองปูซาน

	2558	2559	2560	2561	2562
ส่งออก (ล้านเหรียญสหรัฐ)	15,579	14,074	15,064	14,407	13,932
นำเข้า (ล้านเหรียญสหรัฐ)	14,377	13,560	14,463	14,799	13,798
จำนวนธุรกิจ	271,983	277,713	278,850	283,554	286,571
จำนวนโรงงานอุตสาหกรรม	31,425	31,277	31,012		
ความจุคอนเทนเนอร์(1,000 TEU)	19,469	19,456	20,493	21,663	21,910



ตั้งแต่ ปี 2557 องค์การบริหารส่วนจังหวัดปูซาน มีกลยุทธ์อุตสาหกรรม 5 ประการ ที่ใช้สำหรับการพัฒนาเศรษฐกิจท้องถิ่น ประกอบไปด้วย อุตสาหกรรมทางทะเล ส่วนประกอบและวัสดุในการเชื่อมต่อ (Convergence Component and Material) อุตสาหกรรมวัฒนธรรมเชิงสร้างสรรค์ (Creative Industry) อุตสาหกรรมทางเทคโนโลยีชีวภาพ (Bio-Health Industry) และอุตสาหกรรมบริการด้านเทคโนโลยีโครงสร้างพื้นฐาน (Knowledge infrastructure service industry)

เมืองปูซาน นับเป็นเมืองศูนย์กลางทางด้านโลจิสติกส์ของประเทศเกาหลี และมีประชากรอาศัยอยู่ในบริเวณขอบเขตของเมืองปูซาน รวมไปถึงเมืองอุลซาน และจังหวัดคยองนัม มากถึง 8 ล้านครัวเรือน นอกจากนี้ เมืองปูซาน ยังเป็นประตูสู่การนำเข้าผลิตภัณฑ์อาหาร ซึ่งรวมไปถึงอาหารทะเลและผลไม้ เพื่อส่งจำหน่ายทั่วประเทศอีกด้วย ในสมัยก่อน เมืองปูซาน นับเป็นเมืองที่มีประวัติศาสตร์เกี่ยวกับอุตสาหกรรมการทำรองเท้า ชิ้นส่วนยานยนต์ และผลิตภัณฑ์ยาง และบริษัทหลายๆแห่งในอุตสาหกรรมนี้ ก็ยังคงดำเนินกิจการราวจนถึงปัจจุบัน นับเป็นอีกหนึ่งโอกาสสำหรับผู้ส่งออกไทยในอุตสาหกรรมดังกล่าวอีกด้วย



# Seafood Market in Korea

## ตลาดอาหารทะเลในประเทศเกาหลีใต้

### ภาพรวมตลาดอาหารทะเลในประเทศเกาหลีใต้

- ในปี 2562 ประเทศเกาหลีใต้ มีการผลิตสินค้าอาหารทะเลภายในประเทศราว 3,829,708 ตัน การทำฟาร์มพืชน้ำ นับเป็นภาคส่วนที่สำคัญ ในการผลิตอาหารทะเล ซึ่งในปี 2562 มีจำนวน 2.37 ล้านตัน
- พืชน้ำ ประกอบไปด้วยสาหร่าย ซึ่งกลุ่มผู้บริโภคหลักของสินค้าสาหร่ายคือคนในพื้นที่ โดยประเทศเกาหลีใต้เป็นผู้ส่งออกสูงสุดทั้งในด้านปริมาณ และมูลค่าของการค้าสาหร่าย ในปี 2562 มีจำนวนการส่งออกสาหร่ายสุทธิ 31,070 ตัน คิดเป็นมูลค่า 278 ล้านดอลลาร์สหรัฐ ซึ่งส่วนใหญ่เป็นสาหร่ายประเภทรับประทานได้
- ในขณะที่ประเทศเกาหลีใต้ ทำการส่งออกอาหารทะเลอย่างต่อเนื่อง อัตราการนำเข้าก็มีการเจริญเติบโตอย่างเห็นได้ชัด ตั้งแต่ ปี 2543 ถือเป็นช่วงที่มีการเปลี่ยนแปลงด้านดุลการค้าของประเทศเกาหลีใต้โดดเด่น นอกจากนี้ ตั้งแต่ปี 2543 จนถึงปี 2562 ประเทศเกาหลีใต้มีมูลค่าการนำเข้าสูงถึง 5.1 พันล้านเหรียญสหรัฐ คิดเป็นเกือบ 4 เท่าตัว อ้างอิงจาก องค์การอาหาร และการเกษตรแห่งสหประชาชาติ (UN FAO) ในปี 2559 ประเทศเกาหลี ใต้ เป็นประเทศที่ทำการส่งออกใหญ่ที่สุดในโลกลำดับที่ 9 โดยมีมูลค่าการนำเข้า 4,604 ล้านดอลลาร์สหรัฐ
- ในปี 2562 ประเทศเกาหลีใต้นำเข้าปลา และอาหารทะเลจำนวน 4.4 ล้านตัน จากกว่า 100 ประเทศทั่วโลก เพื่อตอบสนองต่อความต้องการของผู้บริโภคภายในประเทศ โดยประเทศผู้ผลิตหลักคือ ประเทศจีน (ถือ 23.5% ในส่วนมูลค่าของตลาดแฮร์) สหพันธรัฐรัสเซีย (17%) เวียดนาม (14.5%) นอร์เวย์ (8.9%) และสหรัฐอเมริกา (4%) ในขณะที่ประเทศไทยคิดเป็นจำนวน 2.6% ในส่วนมูลค่าของตลาดทั้งหมด
- ผู้บริโภคชาวเกาหลี ใต้ยังคงมีความต้องการต่อสินค้าประเภทปลา อย่างชัดเจน โดยมีสถิติการบริโภคปลา เฉลี่ยต่อคนสูงถึง 58.4 กิโลกรัม ต่อปี ตั้งแต่ ปี 2556 ถึงปี 2558 นับเป็นหนึ่งในประเทศที่มีจำนวนการบริโภคปลาสูงที่สุดทั่วโลก อ้างอิงจาก UN FAO มีการคาดเดาว่า การบริโภคในประเทศเกาหลีใต้มีแนวโน้มที่จะเพิ่มขึ้น โดยสถิติการบริโภคเฉลี่ยต่อคนจะสูงถึง 64 กิโลกรัม ในปี 2568
- ประเทศเกาหลีใต้ มีระบบในการกระจายสินค้าอาหารทะเลในประเทศ เรียกว่า ระบบตรวจสอบสินค้าอาหารทะเลแบบย้อนหลัง (Seafood Traceability System) เพื่อเปิดเผยต่อผู้บริโภคอย่างโปร่งใส และสร้างความเชื่อมั่นในเรื่องความปลอดภัยของอาหารทะเล ระบบดังกล่าว เป็นระบบที่บันทึก และบริหารประวัติของสินค้าอาหารทะเล โดยเริ่มตั้งแต่กระบวนการในส่วนการประมง จนถึงกระบวนการส่งถึงโต๊ะอาหารของผู้บริโภค นอกจากนี้ยังเปิดเผยข้อมูลที่เอื้อให้ผู้บริโภคได้เลือกอาหารทะเลได้อย่างมั่นใจ

### การนำเข้าสินค้าประมงไทย ของประเทศเกาหลี

ประเทศไทยส่งออกสินค้าประมงไปยังประเทศเกาหลี มีมูลค่ากว่า 143 ล้านดอลลาร์สหรัฐ และในปี 2562 มูลค่าการส่งออกลดลง -20.7% โดยสินค้าประมงหลักที่ประเทศไทยส่งออกไปยังเกาหลีใต้ ได้แก่ สินค้าประมงแปรรูป ปลาหมึกยักษ์ กุ้ง และปลาหมึก โดยสินค้าประมงดังกล่าว มีมูลค่าการส่งออกถึง 122 ล้านดอลลาร์สหรัฐ คิดเป็น 85% ของการส่งออกไปยังประเทศเกาหลีใต้ทั้งหมด

ในส่วนของจำนวนและส่วนแบ่งทางการตลาด ในปี 2562 สินค้าประมงหลักที่ประเทศไทยส่งออก ได้แก่ สินค้าประมงแปรรูป 5,900 ตัน ปลาหมึกยักษ์ 4,500 ตัน สินค้าประมงอื่นๆ 3,700 ตัน เครื่องในปลา 2,000 ตัน และกุ้งจำนวน 1,950 ตัน โดยส่วนแบ่งทางการตลาดของสินค้าหลัก 5 อันดับดังกล่าว คิดเป็น 80% และจำนวนการนำเข้าสินค้า 5 อันดับดังกล่าวทุกอันดับ ยกเว้น สินค้าประมงอื่นๆ ลดลง ซึ่งปลาหมึกยักษ์ลดลง -27.7% และกุ้ง ลดลง -30.6%

## โอกาสของกุ้งไทยในตลาดเกาหลี

- กุ้งขาวของไทย ไม่สามารถสู้ราคากับคู่แข่งซึ่งเพิ่มจำนวนมากขึ้น แต่กุ้งไทยแบบปกเปลือก และกุ้งแปรรูป และกุ้งสำเร็จรูปพร้อมรับประทาน ที่เพิ่มมูลค่า ยังมีโอกาสทางการตลาดในเกาหลี
- สกต.น กรุงโซล ได้หารือกับ สำนักงานที่ปรึกษาการเกษตร ประจำกรุงโตเกียว ซึ่งมีหน้าที่ดูแลตลาดเกาหลี ได้เสนอแนะในการทำตลาด กุ้งก้ามกรามของไทย ในเกาหลี ซึ่งในขณะนี้กำลังทำการประชาสัมพันธ์และโปรโมทกุ้งก้ามกรามของไทยในตลาดญี่ปุ่นร่วมกับสกต.น กรุงโตเกียวอยู่ ดังนั้น สกต.น กรุงโซล จะพิจารณาการโปรโมทกุ้งก้ามกรามของไทยในเกาหลีในปีหน้า หลังจากสถานการณ์การแพร่ระบาดของโควิด 19 บรรเทาลง
- หากมีการพัฒนาฟื้นฟูการผลิตกุ้งกุลาดำของไทยให้มีจำนวนเพิ่มขึ้นและเพียงพอในการส่งออกได้ จะทำให้ไทยมีโอกาที่จะส่งออกกุ้งกุลาดำ เข้าสู่ตลาดพรีเมียมของเกาหลีที่มีราคาสูงได้ โดยไม่ต้องกับแข่งขันคู่แข่งมากนัก



## ปัญหาและอุปสรรคของกุ้งไทย ในการส่งออกเกาหลี

- สาเหตุสำคัญที่มูลค่าและปริมาณการส่งออกกุ้งไทยลดลง เนื่องจากในช่วงก่อนปี 2560 การผลิตกุ้งไทยประสบปัญหาเกิดโรคตายด่วน (EMS) สำหรับกุ้งขาว ซึ่งเดิมเคยมีปริมาณการผลิตกุ้งได้ประมาณ 600,000 กว่าตัน/ปี หลังจากเกิดโรคตายด่วน ทำให้การผลิตกุ้งขาวลดลงเหลือเพียง 200,000 กว่าตัน ทำให้สูญเสียสัดส่วนการตลาดในเกาหลีไปให้คู่แข่ง นอกจากนี้ กุ้งกุลาดำ เกิดปัญหาติดไวรัส ทำให้ผลผลิตลดน้อยลงกว่า 10 ปีมาแล้ว ซึ่งใน 2 ปีนี้ อยู่ระหว่างการฟื้นฟูการผลิตกุ้งกุลาดำให้กลับมาเช่นเดิม โดยกระทรวงเกษตรฯ
- ตลาดคู่แข่งของกุ้งไทย เช่น เวียดนาม เคนนาดอร์ และเปรู มีการพัฒนาผลผลิตกุ้งให้มีปริมาณเพิ่มมากขึ้น ทำให้ราคาของคู่แข่งเหล่านั้น มีราคาถูกกว่ากุ้งไทย
- เกษตรกรผู้ผลิตกุ้งไทย ประสบปัญหากุ้งโตช้า พบการติดเชื้อ EHP และมีปัญหาการขาดแคลนน้ำจืด เพราะอากาศร้อนขึ้น
- ค่าเงินบาทยังแข็งอย่างต่อเนื่อง ส่งผลให้มูลค่าการส่งออกลดลง

## สิ่งที่ต้องพิจารณา

- ประเทศเกาหลีใต้ นับว่าเป็นประเทศที่มีการบริโภคอาหารทะเลมากที่สุดอีกหนึ่งประเทศในโลก โดยค่าเฉลี่ยการบริโภคอาหารทะเลรายบุคคลของผู้บริโภคชาวเกาหลีใต้ มีแนวโน้มที่เพิ่มขึ้น ในขณะที่กำลังการผลิตสินค้าอาหารทะเลในประเทศลดลงทุกปี จึงส่งผลให้เกิดการขยายตัว ในการนำเข้าสินค้าอาหารทะเลจากตลาดโลกเข้าสู่ประเทศเกาหลีใต้
- เห็นได้ชัดว่า หัวใจสำคัญที่จะทำให้ธุรกิจของท่านประสบความสำเร็จในประเทศเกาหลี คือการหาผู้ค้าที่สามารถไว้วางใจ และมีความน่าเชื่อถือ นอกจากนี้ยังแนะนำให้ท่านหาผู้ค้าทางธุรกิจแบบระยะยาวมากกว่าผู้ค้าทางธุรกิจระยะสั้น เพื่อช่วยกันส่งเสริมให้ธุรกิจประสบความสำเร็จในประเทศเกาหลีใต้
- เนื่องจากประเทศเกาหลี เป็นประเทศที่มีการการค้าอย่างตื่นตัวตลอดเวลา จึงเป็นเรื่องที่สำคัญมาก ที่จะต้องตอบสนองต่อความต้องการให้กับองค์กร โดยเฉพาะอย่างยิ่งกับตลาดอาหารทะเล ซึ่งเป็นอีกหนึ่งธุรกิจที่มีการแข่งขันมากที่สุดในโลก จึงทำให้ต้องติดตามและร่วมมือกับผู้ค้าทางธุรกิจอย่างใกล้ชิดอยู่ตลอดเวลา

- การกระจายสินค้าสู่ตลาดเกาหลีส่วนใหญ่ เป็นการดำเนินการผ่านผู้นำเข้าท้องถิ่น แม้ว่าลูกค้ารายใหญ่ในเกาหลีใต้คือไฮเปอร์มาร์เก็ต แต่การทำธุรกิจกับไฮเปอร์มาร์เก็ตต่างๆในประเทศเกาหลีใต้ค่อนข้างเป็นไปได้ยาก เนื่องจากไฮเปอร์มาร์เก็ตต้องรับมือกับสินค้าหลายประเภท ซึ่งอาจมีมากกว่า 100,000 ประเภท
- สำหรับไฮเปอร์มาร์เก็ตของเกาหลีใต้ นำเข้าสินค้าโดยตรงราว 30% ของการขาย แต่ในส่วนที่เหลือจะเป็นการนำเข้าผ่านผู้นำเข้าเกาหลีท้องถิ่น หากท่านสามารถหาผู้ค้าทางธุรกิจที่มีความเชื่อถือและสามารถไว้วางใจได้ ผู้ค้าเหล่านั้นจะหาช่องทางในการขายสินค้าในนามของท่านให้แก่ลูกค้าในประเทศเกาหลีให้มากที่สุดเท่าที่จะทำได้
- สำหรับการทำการตลาดและการโฆษณาธุรกิจของสินค้าไทยในประเทศเกาหลีแนะนำให้ท่านลองพิจารณาดังต่อไปนี้
  - เข้าร่วมงานแสดงสินค้าที่จัดขึ้นในประเทศเกาหลี
  - สำรองเครดิตของผู้ค้าทางธุรกิจในอนาคตก่อนทำสัญญา
  - ลองใช้บริการหาผู้ค้าทางธุรกิจ
  - พิจารณาเรื่องบรรจุภัณฑ์และหีบห่อของสินค้า เพื่อให้สินค้าของประเทศไทยโดดเด่นกว่าสินค้าจากประเทศอื่นในภูมิภาคเอเชียตะวันออกเฉียงใต้

# Seafood Importer List

## **Il Heung Seafood Co**

Contact Person: Mr. Lee Min-kyu

E-mail: [ipl0013@naver.com](mailto:ipl0013@naver.com)

## **Winwin Seafood Co.,Ltd.**

Contact Person: Mr. Park Myoung-kyu

E-mail: [myoungkyu@hanmail.net](mailto:myoungkyu@hanmail.net)

## **Hairu Co.**

Contact Person: Mr. Lee Byung-kwan

E-mail: [hairu@daum.net](mailto:hairu@daum.net)

## **Haewoo Sea Food Co., Ltd.**

Contact Person: Mr. Chang Chun-soo

E-mail: [gold2816@daum.net](mailto:gold2816@daum.net)

## **Gyeong Hae Industrial Co., Ltd.**

Contact Person: Mr. Ju Ji-dae

E-mail: [kbs220@yahoo.co.kr](mailto:kbs220@yahoo.co.kr)

## **Jeonjin Trading Co.**

Contact Person: Mr. Kim Jong-taek

E-mail: [hawk9084@hanmail.net](mailto:hawk9084@hanmail.net)

## **Horim Fisheries Co.**

Contact Person: Mr. Gang Seong-min

E-mail: [beabea95@hanmail.net](mailto:beabea95@hanmail.net)

## **P & C Co., Ltd.**

Contact Person: Mr. Seong Ki-yong

E-mail: [pnc\\_intl@naver.com](mailto:pnc_intl@naver.com)

## **Sea Fresh Co., Ltd.**

Contact Person: Mr. Min Moon-ki

E-mail: [seafresh1@naver.com](mailto:seafresh1@naver.com)

## **Kirin Trade Co., Ltd.**

Contact Person: Ms. Han Kyung-hee

E-mail: [nbjwl@chol.com](mailto:nbjwl@chol.com)

## **Orora Trading Co., Ltd.**

Contact Person: Ms. Ryu Mi-ra

E-mail: [orr330@naver.com](mailto:orr330@naver.com)

## **Jade Global Co.,Ltd.**

Contact Person: Ms. Chun Sang-ok

E-mail: [jade1500@daum.net](mailto:jade1500@daum.net)

## **Kyeong Sung Total Food Co., Ltd.**

Contact Person: Mr. Lee In Hwan

E-mail: [kslee1231@naver.com](mailto:kslee1231@naver.com)

## **Taeam Trading Co., Ltd.**

Contact Person: Ms. Na Eun-young

E-mail: [ta7979@hanmail.net](mailto:ta7979@hanmail.net)

## **Dongho Fishery Co., Ltd.**

Contact Person: Ms. Kang Hye-jung

E-mail: [dongho6031@daum.net](mailto:dongho6031@daum.net)

## **SD Fishery Co., Ltd.**

Contact Person: Mr. Park Soo-Ung

E-mail: [sungdong7060@naver.com](mailto:sungdong7060@naver.com)

## **Youwon Co., Ltd.**

Contact Person: Ms. Cho Eun-hee

E-mail: [sbdnjs5224@nate.com](mailto:sbdnjs5224@nate.com)

## **Packdoo Fishier Co., Ltd.**

Contact Person: Mr. Lee Gil-hwan

E-mail: [packdoo11@hanmail.net](mailto:packdoo11@hanmail.net)

## **Saeneul Co., Ltd.**

Contact Person: Mr. Yun, Yeong Su

E-mail: [saenul9852@hanmail.net](mailto:saenul9852@hanmail.net)

## **Cmax Trading Co., Ltd.**

Contact Person: Ms. Ko Min-a

E-mail: [seamax002@naver.com](mailto:seamax002@naver.com)



# Lotte Mart Online Business Matching



วันที่ 7 พ.ค 63...สศต.โซล ร่วมกับ สตพ/สกอ/สสท จัดกิจกรรม “Lotte Mart Online Business Matching” สำหรับ สินค้า 3 ประเภท ได้แก่ ไก่แช่เย็น แช่แข็ง / ไก่ยาคิโทริ ผักและผลไม้กระป๋อง และ สินค้าสัตว์เลี้ยง โดยแบ่งห้องเจรจาการค้า ผ่านโปรแกรม Zoom 3 ห้อง ซึ่งสามารถสรุปผลในรายละเอียดได้

ดังนี้

- Lotte Mart ได้กล่าวแนะนำ เกี่ยวกับ Lotte Mart Hyperventilating ว่ามีสาขามากกว่า 120 สาขาทั่วโลก ในปัจจุบัน รวมถึงมีสาขาในต่างประเทศ เช่น อินโดนีเซีย เวียดนาม เป็นต้น มีความสนใจนำเข้าสินค้าจากไทยโดยตรง เดิมส่วนมาก จะผ่านผู้นำเข้า พร้อมแนะนำ buyer จำนวน 4 ท่าน

1. Pet Products- มีนัดหมายและเจรจากับผู้ส่งออกจำนวน 7 บริษัท สินค้าที่ได้รับความสนใจได้แก่ ของเล่นสุนัข สายจูง และอาหารสุนัข-คาดว่าจะสั่งซื้อสินค้าในรอบแรก ประมาณ \$50,000

2. Canned Food & Fruit - มีนัดหมายเจรจาการค้ากับผู้ส่งออกจำนวน 4 ราย สินค้าที่ได้รับความสนใจ ได้แก่ สับประรดกระป๋อง และข้าวโพดหวานกระป๋อง คาดว่าจะมีการสั่งซื้อในรอบนี้ ประมาณ \$ 100,000

3. Frozen Chicken/ Chicken Yakitori - มีนัดหมายเจรจากับผู้ส่งออก 3 ราย ผลเจรจาในวันนี้ ยังไม่พบกับผู้ผลิต/ผู้ส่งออก สินค้าไก่ยาคิโทริ ซึ่ง Lotte Mart มีความสนใจนำเข้า ปีกไก่บน/ล่างแช่แข็ง และไก่ยาคิโทริ จำนวน 5 ตู้/ \$250,000

4.นอกจากสินค้านี้ที่มีการเจรจาการค้าไปแล้วในวันนี้ Lotte Mart ยังสนใจสินค้า Wooden Toys, Car Accessories ซึ่งจะมีการนัดหมายเจรจาการค้า ในครั้งต่อไป





## *Special Talk With "Honorary Trade Advisory of Ministry of Commerce, Thailand"*

Trade in Korea TIK ฉบับนี้ ได้รับเกียรติจากคุณ Stanley Park จากบริษัท Coman Food Co.,Ltd บริษัทผู้นำเข้าสินค้าไทย และยังเป็นทีปรึกษาที่ปรึกษากิตติมศักดิ์ของ สำนักงานส่งเสริมการค้าในต่างประเทศ ณ กรุงโซล กระทรวงพาณิชย์ โดยคุณ Stanley Park ได้ให้เกียรติมาเล่าถึงประวัติความเป็นมา ประสบการณ์ และเคล็ดลับความสำเร็จในการทำธุรกิจนำเข้าสินค้าไทย ซึ่งผลิตภัณฑ์หลักที่บริษัทคุณ Stanley Park นำเข้า ได้แก่ ซอสและเครื่องปรุงรสของไทย อาทิ น้ำจิ้มไก่ พริกแกงพร้อมปรุง กะทิ และ อื่นๆอีกมากมาย นอกจากนี้ คุณ Stanley Park ยังมีคำแนะนำดีๆแก่ผู้ประกอบการท่านอื่นๆ ที่สนใจ ส่งออกหรือนำเข้าสินค้าไทยอีกด้วย

**Q: ช่วยกรุณาแนะนำตัวเอง และบอกเล่าความเป็นมาในการเป็นผู้นำเข้าสินค้าไทย**

**A:** คุณ Stanley Park เป็นทีปรึกษาที่ปรึกษากิตติมศักดิ์ของ สำนักงานส่งเสริมการค้าในต่างประเทศ ณ กรุงโซล กระทรวงพาณิชย์ และยังเป็นผู้นำเข้าสินค้าไทยประเภทอาหาร ที่มีความเชี่ยวชาญในด้านธุรกิจนี้อย่างมาก บริษัทของคุณ Stanley หรือ Coman Food Co., Ltd. ได้นำเข้าสินค้าไทยมากมาย อาทิ น้ำจิ้มไก่ ซอสพริกศรีราชา เครื่องแกงพร้อมปรุง และอื่นๆ ความเป็นมาในการเริ่มต้นเป็นผู้นำเข้าสินค้าไทยเกิดขึ้นเมื่อคุณ Stanley ได้ไปเที่ยวประเทศไทยครั้งแรก เมื่อปี 2524 คุณ Stanley ประทับใจในประเทศไทยเป็นอย่างมาก ทั้งวัฒนธรรมผู้คน โดยเฉพาะอย่างยิ่ง อาหารไทย จึงทำให้คุณ Stanley เกิดความคิดว่า ต่อไปนี้คุณ Stanley จะทานอะไร จะดื่มอะไร จะมีไลฟ์สไตล์อย่างไรที่สามารถเข้าถึงประเทศไทยได้แม้จะอาศัยอยู่ในประเทศเกาหลี คุณ Stanley จึงเกิดไอเดียในการนำเข้าสินค้าประเภทอาหารของไทยสู่ประเทศเกาหลีใต้นับตั้งแต่นั้นมา

**Q: สินค้าที่นำเข้าเป็นอย่างไรบ้างคือยี่ห้ออะไร**

**A:** บริษัทคุณ Stanley นำเข้าสินค้าจากหลากหลายยี่ห้อ สินค้าหลักที่ทางบริษัทให้ความสนใจ ได้แก่ สินค้าอาหารตรา แม่สุรีย์ และนำเข้ามาเกาหลีภายใต้แบรนด์ MORN โดยสั่งแบบจ้างผลิตจาก บริษัท สุรีย์ จำกัด

**Q: อยากทราบว่าเริ่มนำเข้าสินค้าไทยตั้งแต่เมื่อไหร่**

**A:** เริ่มแรกในปี 2535 คุณ Stanley ไม่ได้ทำธุรกิจนำเข้าสินค้าไทย แต่ทำธุรกิจส่งออกสินค้าไปยังประเทศไทย จนกระทั่งในปี 2537 คุณ Stanley ได้เข้าร่วมงาน Thaiifex ในปีดังกล่าว และได้เห็นผลิตภัณฑ์ของไทยมากมาย จึงเริ่มต้นทำธุรกิจนำเข้าสินค้าไทยมายังประเทศเกาหลี โดยสินค้าแรกที่นำเข้ามาสู่ประเทศเกาหลีคือ น้ำจิ้มไก่ ซึ่งมียอดขายสูงมากในทุกปี จากนั้นคุณ Stanley จึงได้เริ่มนำเข้าซอสพริกศรีราชา และเครื่องแกงสำหรับปรุงอาหารไทยอื่นๆเพิ่มเติม เช่น เส้นก๋วยเตี๋ยว และซอสปรุงรสต่างๆ



## Q: อยากทราบว่าในช่วงแรกที่นำเข้าสินค้าไทย สินค้าไทย เป็นที่นิยมในหมู่ชาวเกาหลีหรือไม่

A: ในช่วงแรก หรือในปี 2535-2537 ยังไม่มีชาวเกาหลีคนไหนรู้จัก นำจิ้มไก่ หรือสินค้าไทยเลย เนื่องจาก ณ ขณะนั้น การเดินทางไปที่เมืองไทย ยังคงลำบาก เพราะการควบคุมการเดินทางของรัฐบาลเกาหลี จึงทำให้ชาวเกาหลี ยังไม่ค่อยคุ้นเคยหรือรู้จักสินค้าไทยมาก คุณ Stanley จึงใช้เวลาราว 4-5 ปี และความพยายามอย่างมาก ในการทำให้สินค้าไทยเป็นที่รู้จักในหมู่ชาวเกาหลี อาทิ การโฆษณา โปรโมทสินค้า แจกชิมฟรีตามห้างสรรพสินค้า หรือการเสนอสินค้าไทย แก่โรงแรมในประเทศเกาหลีใต้เพื่อใช้ในการประกอบอาหารบริการผู้เข้าพัก จนกระทั่งในปี 2543 ชาวเกาหลีเริ่มรู้จักซอส และเครื่องปรุงอาหารของไทยมากขึ้น ทำให้ยอดขายสินค้าที่บริษัทคุณ Stanley นำเข้า มียอดขายที่เพิ่มสูงขึ้นเรื่อยๆ โดยบริษัทคุณ Stanley นำเข้าเฉพาะนำจิ้มไก่ มากถึง 500 คอนเทนเนอร์ต่อปี และเส้นก๋วยเตี๋ยวราว 150-200 คอนเทนเนอร์ นอกจากนี้ยังมี กระจกสมุนไพรไทยต่างๆ เครื่องปรุงรสอื่นๆอีกมากมายราว 800-900 คอนเทนเนอร์ ในทุกๆปี

## Q: กรุณาเล่าถึงเคล็ดลับความสำเร็จในการนำเข้าสินค้าไทย

A: คุณ Stanley กล่าวว่า สินค้าไทยนั้น แสดงให้เห็นถึงวัฒนธรรม วิถีการกินอยู่ของคนไทย จึงควรที่จะรักษารสชาติและสิ่งต่างๆของผลิตภัณฑ์ไว้ และผู้ประกอบการจะต้องมอบความซื่อสัตย์ให้แก่ผู้บริโภค ทำธุรกิจให้ถูกต้องตามกฎหมาย จะทำให้ธุรกิจเราสามารถประสบความสำเร็จอย่างยั่งยืนได้ แม้ในช่วงที่ประสบวิกฤติ เช่น วิกฤติการแพร่ระบาดของเชื้อไวรัส COVID-19 ในปัจจุบัน ธุรกิจอื่นๆตกต่ำลงอย่างเห็นได้ชัด แต่บริษัทคุณ Stanley แม้จะไม่สามารถทำยอดขายได้สูงเท่าปกติ แต่อย่างน้อยก็สามารถทำยอดขายให้คงที่ได้ และคุณ Stanley ยังพลิกวิกฤติให้เป็นโอกาส เนื่องจากเล็งเห็นว่า การแพร่ระบาดของเชื้อไวรัสดังกล่าว ทำให้ผู้คนจำเป็นต้องอยู่บ้านมากขึ้น จึงมีเวลาในการประกอบอาหาร คุณ Stanley จึงโฆษณา และประชาสัมพันธ์สินค้าและเครื่องปรุงอาหารไทยต่างๆ เพื่อให้ชาวเกาหลีได้ทดลอง และรู้จักวิธีการทำอาหารไทยอย่างต้นตำรับ โดยเคล็ดลับความสำเร็จของคุณ Stanley คือ ความซื่อสัตย์ต่อลูกค้า โดยการไม่โกหก ไม่เปลี่ยนแปลงผลิตภัณฑ์ที่ถูกปากคนเกาหลี แต่คงไว้ซึ่งรสชาติอย่างแท้จริงของผลิตภัณฑ์ไทย เพื่อแสดงให้เห็นถึงความจริงใจ และให้ความมั่นใจในผลิตภัณฑ์ของคุณ Stanley

## Q: อยากบอกอะไรกับผู้ประกอบการท่านอื่นที่สนใจ หรือกำลังทำธุรกิจเกี่ยวกับการส่งออกสินค้าจากไทยมายังเกาหลี

A: อยากแนะนำผู้ประกอบการทุกท่านว่า อย่าเปลี่ยนแปลงสินค้าตามราคาในท้องตลาด อย่าทำเด็ดขาดเมื่อผู้ซื้อหรือลูกค้าอยากให้เราปรับเปลี่ยนวัตถุดิบ เพื่อลดต้นทุน เพราะจะเป็นการลดคุณภาพของสินค้า เนื่องจากการนำเข้าสินค้าจากประเทศไทยนั้น ถือว่าคุณกำลังแสดงให้เห็นถึง วัฒนธรรมไทย วิถีการกินอยู่ของชาวไทย ผ่านสินค้าไทยเหล่านั้น การปรับเปลี่ยนวัตถุดิบ หรือรสชาติ เพื่อลดต้นทุนนั้น เปรียบเสมือนการเปลี่ยนแปลงหน้าตาของประเทศไทยในเวทีต่างชาติ และคุณ Stanley เชื่อว่า สินค้าไทยนั้นมีคุณภาพสูงและดี จึงไม่มีเหตุผลที่จะต้องปรับเปลี่ยนราคาให้ถูกลง เนื่องจากคุณ Stanley มั่นใจว่า แม้สินค้าไทยจะมีราคาสูงกว่าสินค้าจากประเทศอื่น แต่ด้วยรสชาติ และคุณภาพ ทำให้ลูกค้าเลือกสินค้าไทยอย่างแน่นอน นอกจากนี้ คุณ Stanley ยังแนะนำให้ผู้ประกอบการชาวไทยที่ทำธุรกิจเกี่ยวกับสินค้าไทย ให้สร้างแบรนด์ให้เป็นที่รู้จักมากขึ้นอีกด้วย

## Q: อยากทราบถึงพฤติกรรมของผู้บริโภคต่อสินค้าหรืออาหารไทย

A: ในช่วงแรกที่คุณ Stanley เริ่มนำเข้าอาหารไทย ชาวเกาหลีไม่ค่อยนิยมรสชาติอาหารแบบไทยแท้ แต่ชอบรสชาติแบบปรับตามรสนิยมคนเกาหลี และการผสมผสานรสชาติ แต่ในเวลาต่อมา ลูกค้าชาวเกาหลีเริ่มสนใจตามหาอาหารไทยที่มีรสชาติดั้งเดิมต้นตำหรับ เนื่องจากชาวเกาหลีเริ่มนิยมไปที่เมืองไทยมากขึ้น อาหารไทยจึงเริ่มเป็นที่นิยม และรู้จักในหมู่ชาวเกาหลีมากขึ้น

## Q: กรุณาเล่าถึงช่องทางทางการจำหน่ายหรือกระจายสินค้า หลังจากนำเข้าสินค้าแล้ว

A: คุณ Stanley มีวิธีการกระจายสินค้า คือการจำหน่ายในร้านค้าปลีก ไฮเปอร์มาร์เก็ต ตลอดจนร้านค้าท้องถิ่นต่างๆ นอกจากนี้ ยังกระจายสินค้าไปยังช่องทางอื่นๆ เช่น บริษัทรับจัดเลี้ยง โรงแรม ร้านอาหาร ตลอดจนการบริการอาหารบนเครื่องบิน โดยช่องทางที่ยากที่สุดในการจำหน่ายสินค้าในประเทศเกาหลี คือร้านค้าปลีก เนื่องจากต้องรับมือกับความพึงพอใจของลูกค้า ทำให้คุณ Stanley สนใจในการจำหน่ายสินค้าให้แก่ผู้บริการด้านอาหารต่างๆ เช่น บริษัทรับจัดเลี้ยง โรงแรม ร้านอาหาร และการบริการอาหารบนเครื่องบิน และเรือ โดยสินค้าที่มียอดการจำหน่าย อันดับ 1 ได้แก่ นำจิ้มไก่



## Q: ในความคิดเห็นของคุณ Stanley คิดว่าสินค้าที่ควรจะนำเข้าสินค้าอะไรเป็นรายการต่อไป ควรจะเป็นสินค้าไทยประเภทใด หรือควรต้องปรับเปลี่ยนสินค้าให้เป็นอย่างไ

A: เนื่องจากการแพร่ระบาดของเชื้อไวรัสโคโรนา ทำให้โลกเราต้องปรับเปลี่ยนวิถีการใช้ชีวิตให้เข้าสู่การใช้ชีวิตแบบ New Normal ซึ่งหมายความว่าผู้คนจะรักสุขภาพและหันมาดูแลสุขภาพมากขึ้น โดยตลาดในประเทศเกาหลี ปัจจุบัน ไม่สนับสนุนบรรจุภัณฑ์ที่ไม่เป็นมิตรต่อสิ่งแวดล้อม คุณ Stanley จึงแนะนำว่า สินค้าไทยที่ต้องการจะส่งออกมายังประเทศเกาหลี ควรใส่ใจในเรื่องบรรจุภัณฑ์ให้มากขึ้น และสินค้าอาหารสำเร็จรูป (Ready to eat) เพื่อทำธุรกิจด้านออนไลน์มากขึ้น เนื่องจากต่อจากนี้ ลูกค้าและผู้บริโภค มีแนวโน้มที่จะช้อปปิ้งและจับจ่ายซื้อของทางช่องทางออนไลน์มากกว่าเดิม

# Our Team



## Follow us!

ติดตามข่าวสารพร้อมทั้งสอบถามข้อมูลเพิ่มเติมได้ที่...



Thai Trade Center, Seoul



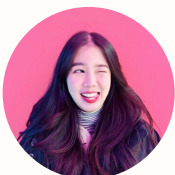
Thai Trade Center, Seoul



[www.ditp.go.th/korea](http://www.ditp.go.th/korea)



[thaitcseoul@hotmail.com](mailto:thaitcseoul@hotmail.com)  
[info@thaitrade.kr](mailto:info@thaitrade.kr)



หากมีข้อสอบถามเพิ่มเติม โปรดติดต่อ ปรวาศน์ คงวุฒิ... [gibby@thaitrade.kr](mailto:gibby@thaitrade.kr)

