



## ข่าวเด่นประจำสัปดาห์จากสาธารณรัฐประชาชนจีน

(Weekly News from China)

ประจำวันที่ 19 ส.ค. – 25 ส.ค. 2562

รวบรวมโดยสำนักงานส่งเสริมการค้าในต่างประเทศ ณ เมืองเซี่ยเหมิน

### รายงานสภาวะเศรษฐกิจประจำสัปดาห์มันสำปะหลังจีน

แพลตฟอร์ม China Cassava Argo-Technology Research System ได้รายงานสภาวะมันสำปะหลังของจีน ในช่วงสัปดาห์ระหว่างวันที่ 5-11 สิงหาคม 2562 โดยมีรายละเอียดดังนี้

#### 1. วิเคราะห์ข้อมูลทางตลาดที่เกี่ยวข้องทั้งในและต่างประเทศ

ราคาประมวลสต็อกข้าวโพดในโกดังของรัฐบาลมีราคาเฉลี่ยสูงขึ้น ทำให้มีการซื้อขายที่น้อยลง โดยข้อมูลจากศูนย์ข้อมูลแลกเปลี่ยนธัญพืชแห่งชาติของจีนรายงานว่า วันที่ 8 สิงหาคม 2562 ราคาประมวลข้าวโพดเฉลี่ยอยู่ที่ 1,684 หยวนต่อตัน ซึ่งสูงขึ้นจากสัปดาห์ก่อนหน้าที่อยู่ที่ 1,674 หยวนต่อตัน โดยได้รับผลกระทบจากตลาดซื้อขายล่วงหน้าข้าวโพดที่มีราคาลดลง ทำให้อัตราการซื้อขายลดลงอยู่ที่ร้อยละ 15.47 ลดลงจากสัปดาห์ที่แล้วอยู่ที่ร้อยละ 3.73 สถานะ ณ วันที่ 8 สิงหาคม 2562 จำนวนสต็อกข้าวโพดสำหรับการประมวลในปี 2562 มีปริมาณอยู่ที่ 39.69 ล้านตัน โดยประมวลออกไปแล้วอยู่ที่ 12.66 ล้านตัน หากพิจารณาจากข้าวโพดและแป้งข้าวโพดแล้ว จะเห็นได้ว่า ราคาแป้งข้าวโพดมีการปรับตัวสูงขึ้นจาก 2,526 หยวนต่อตัน (ราคา ณ วันที่ 5 สิงหาคม) เพิ่มขึ้นเป็น 2,534 หยวนต่อตัน (ราคา ณ วันที่ 9 สิงหาคม) ราคาข้าวโพดปัจจุบันอยู่ที่ 1,930.75 หยวนต่อตัน ราคาซื้อขายล่วงหน้าของข้าวโพดลดลง 52.72 หยวนต่อตัน ลดลงเหลือ 1,878 หยวนต่อตัน

อัตราค่าแลกเปลี่ยนระหว่างเงินหยวนกับสกุลเงินดอลลาร์นั้นมีอ่อนค่าลง ซึ่งส่งผลให้ต้นทุนการนำเข้าสินค้าต่างประเทศปรับเพิ่มสูงขึ้น โดยการลดค่าลงของเงินหยวนนั้นส่งผลกระทบต่อต้นทุนการนำเข้ามันเส้น แป้งมัน และอุตสาหกรรมที่เกี่ยวข้องอย่างเช่นข้าวโพด ถั่วเหลือง นั่นก็จะได้รับผลกระทบในระยะสั้นเช่นกัน

#### 2. วิเคราะห์ตลาดมันสด มันเส้น

ผลผลิตมันสดของไทยมีปริมาณเพิ่มขึ้น ราคารับซื้อมีแนวโน้มคงตัว ข้อมูลจากกระทรวงเกษตรไทยนั้นรายงานว่า ราคารับซื้อมันสดในไทยนั้นยังรักษาระดับอยู่ที่ 1.67 บาทต่อกิโลกรัม ราคารับซื้อมันสดของโรงงานแป้งมันยังคงรักษาระดับอยู่ในระดับเดียวกับสัปดาห์ที่ผ่านมา โดยราคาอยู่ที่ประมาณ 2.05-2.45 บาทต่อกิโลกรัม (หรือประมาณ 465-555 หยวนต่อตัน)

อัตราค่าเงินหยวนอ่อนตัวลงยังไม่เห็นผลกระทบต่อตลาดมันเส้นและแอลกอฮอล์อย่างชัดเจน ในปีนี้ความต้องการมันเส้นมีแนวโน้มที่จะลดลง ในระยะสั้นบริษัทผู้ผลิตแอลกอฮอล์นั้นใช้วิธีนำเข้าที่น้อยลงเพื่อป้องกันความเสี่ยงของความไม่แน่นอนของอัตราแลกเปลี่ยน โดยจะเห็นได้ว่าในสัปดาห์นี้ราคาแอลกอฮอล์ในจีนยังคงคงที่ หากมองของมุมมองของภายใน แม้ว่า ราคามันเส้นส่งออกของไทยและเวียดนามนั้นยังคงที่ อย่างไรก็ตาม เนื่องจากค่าเงินหยวนอ่อนลง ราคามันเส้นต่อตันจากประเทศต้นทางแลกเปลี่ยนเป็นเงินหยวนราคาจะเพิ่มขึ้นประมาณ 25 หยวนต่อตัน ราคา (FOB) ของมันเส้นจากไทยอยู่ที่ 235-240 เหรียญต่อตัน โดยหากเปลี่ยนเป็นเงินหยวนราคาจะเพิ่มขึ้นจาก 1,615-1,650 หยวนต่อตัน เป็น 1,640-1,675 หยวนต่อตัน ราคามันเส้นภายในจีนก็จะเพิ่มขึ้น 10 หยวนต่อตัน โดยราคาประมาณ 1,770-1,800 หยวนต่อตัน

### 3. วิเคราะห์ตลาดแป้งมัน

หากเทียบกับมันเส้น อัตราค่าเงินหยวนที่อ่อนค่าลงส่งผลกระทบต่อตลาดแป้งมันค่อนข้างมาก ความต้องการแป้งมันสำปะหลังมีจำนวนเพิ่มขึ้นอย่างต่อเนื่อง ราคาแป้งมันของประเทศผู้ส่งออกอย่างเช่นไทย เวียดนาม ก็มีการปรับขึ้น อัตราค่าเงินหยวนที่อ่อนตัวลงก็ทำให้ราคาแป้งมันภายในจีนสูงขึ้นไปอีก หากมองในมุมมองของภายนอก ราคาแป้งมันสำปะหลังคุณภาพของไทยในสัปดาห์นี้ ราคา FOB จากไทยเพิ่มขึ้นจาก 420-440 เหรียญสหรัฐต่อตัน เป็น 420-445 เหรียญสหรัฐต่อตัน

แหล่งที่มา <http://www.cassava.org.cn/article.aspx?id=315>

สศต.เชียงใหม่

สิงหาคม 2562

## ยางธรรมชาติเข้าตลาดล่วงหน้าจีน

เมื่อวันที่ 12 สิงหาคม 2562 จีนเริ่มซื้อขายยางพาราธรรมชาติหรือ TSR (technically specified rubber) 20 ในตลาดซื้อขายล่วงหน้า โดย TSR 20 นั้นถือเป็นสินค้าลำดับที่ 4 ที่ตลาดซื้อขายล่วงหน้าจีนอนุญาตให้นักลงทุนทั้งในจีนและต่างชาติมีการซื้อขาย นอกเหนือจากน้ำมันดิบ PTA futures และแร่เหล็ก

สัญญาซื้อขายล่วงหน้าของ TSR 20 จะมีการซื้อขายผ่าน Shanghai International Energy Exchange จะมีการส่งมอบสินค้ากันในช่วงระหว่างเดือนกุมภาพันธ์ถึงกรกฎาคม 2563 โดยราคาอ้างอิง (Benchmark prices) ของสัญญา 6 ฉบับนั้นจะถูกตั้งที่ 9,260 หยวน (หรือประมาณ 1,319 เหรียญสหรัฐ) ต่อตัน

ยางธรรมชาติ TSR 20 นั้นส่วนมากนำมาใช้ผลิตยางรถยนต์ ซึ่งประเทศผู้ผลิตรายใหญ่อยู่ในเอเชียตะวันออกเฉียงใต้ อาทิเช่น อินโดนีเซีย และไทย จีนถือเป็นประเทศผู้บริโภครายใหญ่ของ TSR 20 สืบเนื่องจากการที่ประเทศจีนมีการขยายตัวของอุตสาหกรรมรถยนต์ และในช่วงครึ่งปีแรกของ 2019 ปริมาณนำเข้าของยางธรรมชาติและยางสังเคราะห์ของจีนมีประมาณมากถึง 3 ล้านตัน ซึ่งอุตสาหกรรมที่เกี่ยวข้องได้พยายามเรียกร้องถึงการหาแนวทางในการป้องกันความเสี่ยงที่เกิดขึ้นจากการที่ราคาแกว่งตัว

นาย Jiang Yan ประธานของ Shanghai Futures Exchange ได้ระบุว่า การที่ TSR20 เข้าตลาดซื้อขายล่วงหน้า จะช่วยให้มีการจัดการความเสี่ยงในอุตสาหกรรมที่เกี่ยวข้องโดยใช้กลไกของตลาดซื้อขายล่วงหน้า และมีการสร้างระบบที่มีความเกี่ยวเนื่องกันกับตลาดภายในประเทศและตลาดต่างประเทศ ก่อนที่จะมียางพาราธรรมชาติจะเข้าตลาดซื้อขายล่วงหน้าในจีนนั้น ตลาด Shanghai Futures Exchange นั้นโดยมากสะท้อนให้เห็นถึงความต้องการและซัพพลายภายในประเทศเท่านั้น ซึ่งหลังจากที่ TSR 20 เข้ามาในตลาดซื้อขายล่วงหน้าถือเป็นเป็นส่วนเติมเต็มที่จะให้เห็นถึงกลไกในระดับนานาชาติในตลาดจีน

นาย Fang Xinghai รองประธานของบริษัท China Securities Regulatory Commission ได้กล่าวว่า เมื่อไม่กี่ปีที่ผ่านมา จีนได้เปิดกว้างมากขึ้นในการให้มีสัญญาซื้อขายล่วงหน้าของสินค้าอุปโภคบริโภคเข้ามา เทรดในจีนและอนุญาตให้นักลงทุนต่างชาติสามารถเข้ามาซื้อขายได้ ซึ่งถือเป็นการพัฒนาระบบและกลไกที่เกี่ยวข้อง

ในเดือนมีนาคม 2562 จีนได้เริ่มอนุญาตให้มีการเทรดน้ำมันดิบในตลาดซื้อขายล่วงหน้า ซึ่งปัจจุบันจีนถือเป็นตลาดซื้อขายล่วงหน้าที่มีการเทรดน้ำมันดิบใหญ่ที่สุดเป็นลำดับ 3 ของโลก โดยมีนักลงทุนต่างชาติเข้ามาลงทุนเพิ่มขึ้นร้อยละ 121.6 เมื่อเทียบกับปีก่อนหน้า

นาย Fang Xinghai รองประธานของบริษัท China Securities Regulatory Commission ได้แสดงความเห็นว่าการที่ TSR 20 นั้นเข้ามาในตลาดซื้อขายล่วงหน้าจีนถือเป็นผลลัพธ์ของความสัมพันธ์ระหว่างจีนกับประเทศในแถบเส้นทาง Belt and Road อย่างเช่น ไทย อินโดนีเซีย และมาเลเซีย จีนมุ่งที่จะเปิดตลาดซื้อขายล่วงหน้าในประเภทสินค้าต่อไปเพื่อที่จะสามารถมีสร้างอิทธิพลในการกำหนดราคาในระดับสากล

ในปี 2019 การผลิต TSR 20 ทั่วโลกนั้นอยู่ที่ 8.74 ล้านตัน ซึ่งคิดเป็นร้อยละ 63 ของผลผลิตยางพาราทั่วโลก นาย Li Jie เจ้าหน้าที่บริษัท CCB Futures Co.,Ltd ได้กล่าวว่า TSR 20 ได้อยู่ในตลาดซื้อขายล่วงหน้าในสิงคโปร์และญี่ปุ่น ซึ่งการที่จีนอนุญาตให้ TSR 20 เข้าตลาดซื้อขายล่วงหน้าในจีนนั้นจะสามารถสร้างความเชื่อมโยงในการทำกำไรระหว่างตลาดได้ อีกทั้ง สามารถดึงดูดนักลงทุนต่างชาติให้เข้ามาลงทุนในตลาดจีนและสามารถสร้างอิทธิพลในระดับสากล

แหล่งที่มา [http://www.china.org.cn/business/2019-08/13/content\\_75094366.htm](http://www.china.org.cn/business/2019-08/13/content_75094366.htm)

สศต.เชียงใหม่

สิงหาคม 2562

## กว้างซีเร่งพัฒนาระบบขนส่งเพื่อสนับสนุนการสร้าง “ช่องทางการค้าใหม่ทางบกและทางทะเล”

ช่วงเดือนมกราคม-กรกฎาคม ปี 2562 ขบวนรถไฟขนส่งสินค้าที่เคลื่อนออกจากท่าเรืออ่าวเป่ย์ปู้ไปยังมณฑลและเมือง 5 แห่งรอบข้างกว้างซีมีจำนวน 1,172 ขบวน ซึ่งมีการเพิ่มขึ้นร้อยละ 168 ที่เทียบกับช่วงเดียวกันของปีก่อน ทั้งนี้สินค้าเข้าออกของท่าเรืออ่าวเป่ย์ปู้ทั้งหมดอยู่ที่ 113.03 ล้านตัน หรือเพิ่มขึ้นร้อยละ 13.6 ที่เทียบกับช่วงเดียวกันของปีก่อน จำนวนตู้คอนเทนเนอร์มีการเข้าออก 1.92 ล้านตู้ หรือเพิ่มขึ้นร้อยละ 21.1 สำหรับภาวะการนำเข้า-ส่งออกทางด้านทางบก โดยในครึ่งปีแรก รถบรรทุกที่ผ่านด่านทั้งหมดมีจำนวน 1.183 ล้านคัน/ครั้ง เพิ่มขึ้น 2.2 เท่าตัว หากพิจารณาจากปริมาณอยู่ที่ 2.309 ล้านตัน เพิ่มขึ้นร้อยละ 15.9 ในจำนวนนี้ รถบรรทุกที่เข้าออกผ่านด่านโหย่วยี่กวานเพิ่มขึ้นร้อยละ 23 ขณะที่ปริมาณการเข้าออกของตู้คอนเทนเนอร์เพิ่มขึ้น ร้อยละ 66 เช่นเดียวกัน

เพื่อยกระดับกำลังการขนส่งและขีดความสามารถในการแข่งขัน ในการเร่งพัฒนาการสร้างช่องทางการค้าใหม่ทางบกและทางทะเล กว้างซีได้มีการพัฒนาการดำเนินการอย่างต่อเนื่อง ประกอบด้วย

การเพิ่มและพัฒนาสิ่งอำนวยความสะดวกพื้นฐาน โดยดำเนินการ

1) ก่อสร้างและเปิดบริการท่าเรือไร้น้ำอีก 5 แห่งในภาคกลางและภาคตะวันตกในกว้างซี ให้เสร็จสิ้นภายในสิ้นปี 2562 และ ส่งเสริมการสร้างคลังสินค้าในประเทศอาเซียน(Overseas Warehouse)

2) เพิ่มจำนวนเที่ยวของการเดินเรือ เช่น การเดินเรือระหว่างอ่าวเป่ย์ปู้-สิงคโปร์ การเดินเรือทางไกลที่เคลื่อนออกจากท่าเรืออ่าวเป่ย์ปู้ ผลักดันการเดินเรือจีน(หนานหนิง)-เวียตนาม(ฮานอย)ให้มีความถี่สม่ำเสมอ เนื่องจากปัจจุบัน การเดินเรือระหว่างกัน ยังไม่มีตารางการเดินเรือเป็นประจำที่ชัดเจน

3) ส่งเสริมการขนส่งทางบกระหว่างจีน-คาบสมุทรมอินโดจีน โดยเปิดเส้นทางขนส่งทางบกจากผิงเสียงไปยังเวียตนาม ลาว ไทย และกัมพูชาให้มีความถี่สม่ำเสมอ ตลอดจนกำลังการขนส่งทางบกในภูมิภาคดังกล่าว

การลดต้นทุนการขนส่งและยกระดับบริการ โดยดำเนินการ

1) ลดค่าบริการที่ดำเนินการผ่านด่าน และลดขั้นตอนการขนถ่ายสินค้าจากตู้คอนเทนเนอร์ เพื่อลดระยะเวลาการเก็บสินค้าที่ทำเรือ

2) พัฒนาบริการ “Single window” สำหรับการค้าระหว่างประเทศ โดยมีการดำเนินมาตรการลดเอกสารยื่นขอลดขั้นตอน ลดเวลา ลดต้นทุน

3) ดำเนินมาตรการการดำเนินพิธีแบบไร้กระดาษ เช่น ใบBL การตรวจและปล่อยสินค้า การส่งมอบของ เป็นต้น การเพิ่มประสิทธิภาพการขนส่งโดยใช้ดิจิทัลแพลตฟอร์ม โดยดำเนินการ

1) เร่งพัฒนาระบบการบริหารท่าเรือแบบดิจิทัล โดยสร้างเว็บไซต์โลจิสติกส์ “ท่าเรืออ่าวเป่ย์ปู้ PortNet” ให้เสร็จสิ้นภายในสิ้นปีนี้ เพื่อเปิดให้บริการในต้นปีหน้า

2) เร่งสร้างแพลตฟอร์มการขนส่งแบบครบวงจร โดยมีการเชื่อมโยงระหว่างการขนส่งหลากหลายรูปแบบ ข้ามภูมิภาค และข้ามแพลตฟอร์มต่างๆ โดยคาดว่าจะเสร็จใช้งานได้ภายในสิ้นปีนี้

3) เร่งสร้างแพลตฟอร์มการแชร์ข้อมูลโลจิสติกส์สำหรับการค้าต่างประเทศของ 5 มณฑล(เมืองฉงชิ่ง มณฑลเสฉวน เมืองกุ้ยหยาง เมื่องานซู และมณฑลยูนหนาน) ที่อยู่ภาคตะวันตกของจีน เพื่อจับคู่การขนส่งสินค้า และเพิ่มประสิทธิภาพการใช้นานพาหนะ

แหล่งที่มา <http://qzbsgq.gxzf.gov.cn/xw/rdgz/20190812-17566684.shtml>

สศต.หนานหนิง

## ตลาดเครื่องปรุงรสในจีน ปี 2561



ในตลาดจีนเครื่องปรุงรสนิยมใช้แพร่หลาย ทั้งในครัวเรือน ร้านอาหาร/ภัตตาคาร อุตสาหกรรมอาหารแปรรูป เป็นต้น ข้อมูลสถิติแห่งชาติจีนได้ระบุว่า ปี 2561 ยอดขายในอาหารภัตตาคารของจีนเป็น 4.2716 ล้านล้านหยวน (เพิ่มขึ้นร้อยละ 9.5 YoY) เนื่องจากมาตรฐานการครองชีพของประชากรได้ยกระดับขึ้นและแนวคิดการบริโภคของชาวจีนมีการเปลี่ยนแปลงความต้องการเครื่องปรุงรสจึงเพิ่มขึ้นต่อเนื่อง กล่าวคือ ประเภทเครื่องปรุงมีความหลากหลายมากขึ้นคุณภาพสินค้ามีการพัฒนาอย่างต่อเนื่อง ทั้งนี้ เครื่องปรุงรสที่มีความต้องการเพิ่มขึ้นอย่างชัดเจน เช่น ซุปไก่สกัด ซอสหอยนางรม เครื่องปรุงรสหม้อไฟ เป็นต้น นอกจากนี้ พบว่า ช่องทางการบริโภคได้เปลี่ยนแปลง (นิยมสั่งอาหารผ่านช่องทางออนไลน์เพิ่มขึ้น) พฤติกรรมของผู้บริโภคเช่นกัน (นิยมรับประทานอาหารนอกบ้าน ขึ้นชอบความสะดวกในการทำอาหารรับประทานเอง ให้ความสำคัญต่อสุขภาพและสุขอนามัยเพิ่มขึ้น) ซึ่งการเปลี่ยนแปลงที่เกิดขึ้นให้โอกาสและนำความท้าทายใหม่ๆ ให้แก่ผู้ประกอบการเครื่องปรุงรส

ข้อมูลการสำรวจผู้ประกอบการแบรนด์ที่มีชื่อเสียงในอุตสาหกรรมเครื่องปรุงรสของจีน 100 อันดับแรก ปี 2561 พบว่า

-ผู้ประกอบการ 100 รายนี้ ได้ผลิตเครื่องปรุงรส 132.25 ล้านตัน (เพิ่มขึ้นร้อยละ 7.5 YoY) ยอดขายรวม 93,880 ล้านหยวน (เพิ่มขึ้นร้อยละ 10.8 YoY) ซึ่งอัตราการเติบโตของยอดขายรวมสูงกว่าอัตราการเติบโตของปริมาณ แสดงให้เห็นว่า ราคาเฉลี่ยของผลิตภัณฑ์เครื่องปรุงของจีนเพิ่มขึ้นต่อเนื่อง เหตุผลหลักคือ สภาพแวดล้อมของตลาดมีการเปลี่ยนแปลง การปรับปรุงทางคุณภาพและมาตรฐานของอุตสาหกรรมเครื่องปรุงรส

-สำหรับด้านการส่งออก พบว่า ผู้ประกอบการ 42 ราย จาก 100 อันดับแรกได้ระบุว่า อัตราการเติบโตของยอดขายต่างประเทศและรายได้จากการขาย คิดเป็นร้อยละ 51.9 และร้อยละ 44.7 ตามลำดับ อย่างไรก็ตาม พบว่าผู้บริโภคในประเทศยังคงเป็นกลุ่มเป้าหมายหลักของตลาดเครื่องปรุงรสจีนส่วนชาวจีนโพ้นทะเลยังคงเป็นกลุ่มเป้าหมายของการส่งออก

-โดยภาพรวมแล้วตลาดมีความต้องการสินค้าประเภทเต้าหู้ยี้ เครื่องเทศลดลง ในขณะที่ เครื่องปรุงรสที่มีการปริมาณผลิตเพิ่มขึ้นอย่างเห็นได้ชัดคือ ซอสถั่วเหลือง ( 4,625,500 ตันหรือเพิ่มขึ้นร้อยละ 7.47 YoY) น้ำส้มสายชู (1,647,900 ตันหรือเพิ่มขึ้นร้อยละ 6.33 YoY) นอกจากนี้ เครื่องปรุงรสที่มีอัตราการผลิตขยายตัวเพิ่มสูงขึ้นมาก ได้แก่ ผงรสไก่( 396,600 ตัน เพิ่มขึ้นร้อยละ 33.46 ) ซอสหอยนางรม (786,600 ตัน เพิ่มขึ้นร้อยละ 26.2 YoY) เครื่องปรุงรสหม้อไฟ (139,000 ตันโดยเพิ่มขึ้นร้อยละ 15.8 YoY)

ที่มา: <https://news.21food.cn>

<https://thewoksoflife.com/chinese-sauces-vinegars-oils/>  
แปลโดย สำนักงานส่งเสริมการค้าในต่างประเทศ ณ เมือง เซี่ยเหมิน

22 สิงหาคม 2562



## จีนเรียกร้องให้ใช้ “แผนที่จีนที่ถูกต้อง”



เมื่อเร็วๆ นี้ ทางการเงินได้ขอเรียกร้องให้บริษัท 29 แห่งซึ่งเป็น 500 บริษัทชั้นนำของโลก ให้ดำเนินการแก้ไขแผนที่จีนที่เผยแพร่ผ่านช่องทางออนไลน์ให้ถูกต้อง

นอกจากนี้ กระทรวงทรัพยากรธรรมชาติได้เปิดเผยว่าในช่วงครึ่งแรกของปี 2562 ทางการเงินได้ตรวจสอบแผนที่จีนที่ถูกนำมาใช้ในการประชุมและนิทรรศการต่างๆ และพบว่าได้มีการนำเสนอแผนที่จีนที่ไม่ถูกต้องในสื่อต่างๆ เช่นในข่าวออนไลน์ที่เกี่ยวข้องกับ Guangdong-Hong Kong-Macao Greater Bay Area , บนเว็บไซต์ ที่เกี่ยวข้องกับ Belt and Road initiatives รวมทั้งในการประชุมเกี่ยวกับการเสวนาเรื่องอารยธรรมเอเชีย (the Conference on Dialogue of Asian Civilizations) ซึ่งทางการเงินได้ให้หน่วยงานที่เกี่ยวข้องดำเนินการแก้ไขเรียบร้อยแล้ว

ทั้งนี้ กระทรวงทรัพยากรธรรมชาติได้ย้ำเน้นว่า แผนที่จีนที่ไม่ถูกต้องได้สร้างความเสียหายต่ออธิปไตยของรัฐ รวมถึงความสมบูรณ์ดินแดนอาณาเขตของจีน ตลอดจนผลประโยชน์ของชาติจีน ดังนั้น จีนมี

แผนจะจัดกิจกรรมทั่วประเทศเพื่อให้ความรู้เกี่ยวกับแผนที่จีนที่ถูกต้องในเดือนสิงหาคมเป็นต้นไป ในสถานที่ต่างๆ เช่น โรงเรียน ชุมชน สื่อ เป็นต้น

เมื่อปี 2561 กระทรวงทรัพยากรธรรมชาติได้ตรวจสอบภาพแผนที่จีนมากกว่า 500,000 ภาพ โดยทำลายแผนที่ที่ไม่ถูกต้องมากกว่า 290,000 ภาพ ซึ่งตีพิมพ์ในมณฑลกว่างตุ้ง และมณฑลชานตง

นอกจากนี้ เมื่อเดือนมีนาคม 2562 เจ้าหน้าที่ศุลกากรจีนในเมืองชิงเต่า มณฑลชานตงได้ยึดและทำลายแผนที่โลกที่ไม่ถูกต้อง 30,000 แผนที่ โดยจุดที่ไม่ถูกต้องคือ แสดงไต้หวันเป็นประเทศและแสดงอาณาเขตชายแดนจีน - อินเดี ไม่ถูกต้อง ซึ่งแผนที่ที่มีปัญหาจะถูกทำลาย

ที่ผ่านมา Audi ผู้ผลิตรถยนต์จากเยอรมนี และ Kyocera ผู้ผลิตเครื่องใช้ไฟฟ้าญี่ปุ่นได้แสดงความขอโทษจีนกรณีใช้แผนที่ประเทศจีนที่ไม่ถูกต้อง

และเมื่อเร็วๆ นี้ ได้พบว่า ละครทีวียอดนิยม Go Go Squid ได้แสดงแผนที่จีนที่ไม่ถูกต้อง กล่าวคือ แผนที่ดังกล่าวไม่ระบุ เกาะไต้หวันและไท่หล่า, ทิเบตใต้ และอักซาชิน (Aksai Chin) เป็นส่วนหนึ่งของจีน

ที่มา: <http://www.globaltimes.cn>

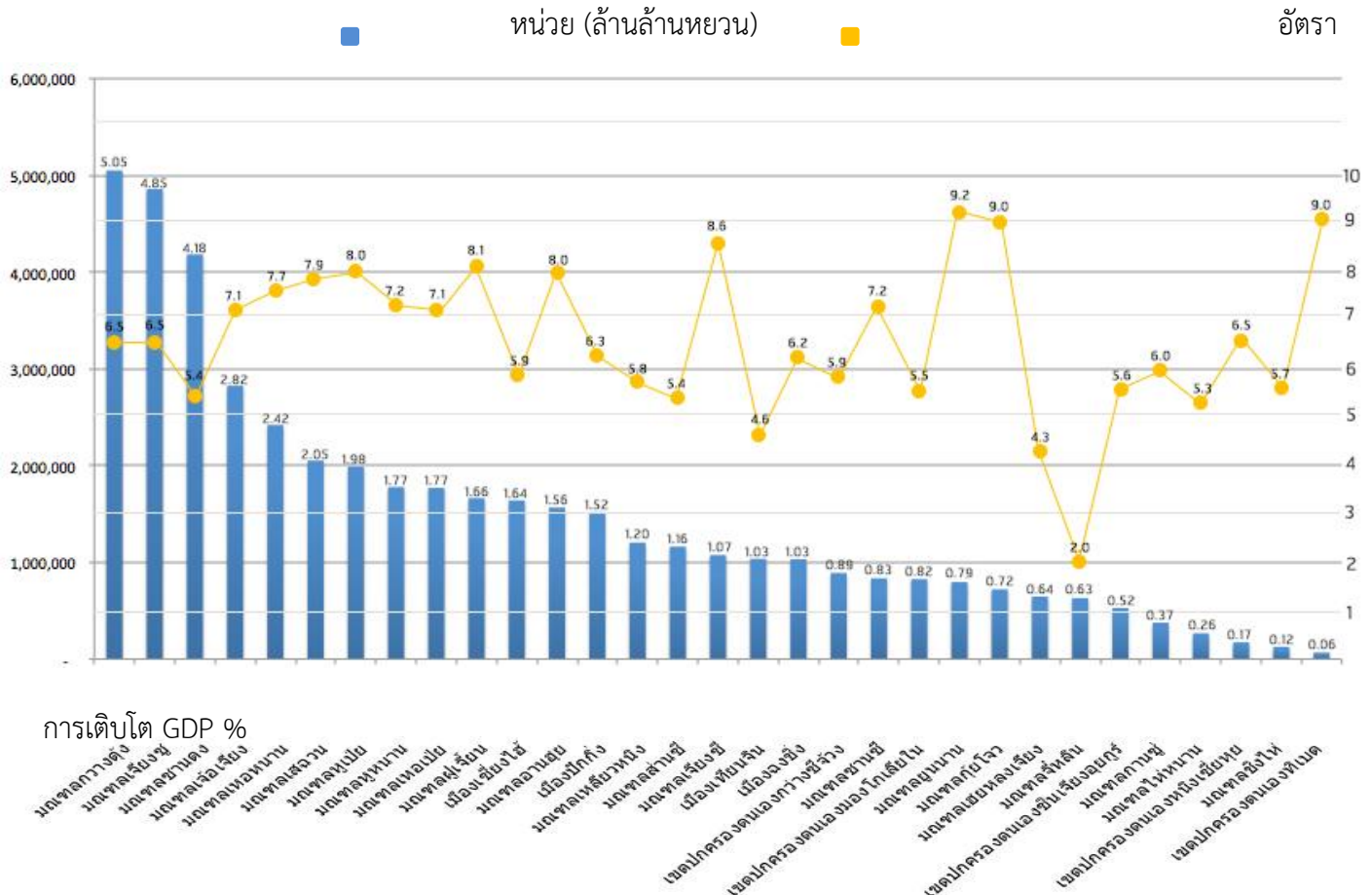
ประมวลโดยสำนักงานส่งเสริมการค้าในต่างประเทศ ณ เมือง เซี่ยเหมิน

22 สิงหาคม 2562

## ลำดับ GDP ครึ่งปีแรกของ 31 มณฑลในจีน : GDP มณฑลทางต้งสูงกว่า 5 ล้านล้านหยวนอยู่ในอันดับหนึ่ง

ตัวเลข GDP ของ 31 มณฑลในจีนครึ่งปีแรกได้ประกาศอย่างเป็นทางการแล้ว ข้อมูลจากสำนักงานสถิติแห่งชาติ ประเทศจีนแสดงให้เห็นว่า ด้านมูลค่า มณฑลทางต้งมีมูลค่า GDP โดยรวมกว่า 5 ล้านล้านหยวน สูงเป็นอันดับหนึ่งจาก ทั้ง 31 พื้นที่ตำแหน่งระดับมณฑล รองลงมาคือ มณฑลเจียงซู และมณฑลชานตง เป็นอันดับที่สองและสามตามลำดับ ทั้งนี้ มณฑลทางต้งเป็นเพียงพื้นที่เดียวที่มีมูลค่า GDP สูงถึงระดับ 5 ล้านล้านหยวน ในครึ่งปีแรก ขณะที่เขตปกครองตนเองทิเบตมูลค่า GDP ต่ำที่สุดในบรรดา 31 มณฑล คือ 68,169 ล้านหยวน

### มูลค่า GDP และอัตราการเติบโต GDP แต่ละมณฑลครึ่งปีแรก (เรียงลำดับตามมูลค่า)



การเติบโต GDP %

ข้อมูลจากสำนักงานสถิติแห่งชาติประเทศจีน

ด้านอัตราการเติบโตของ GDP มี 16 มณฑลสูงเกินกว่าระดับเฉลี่ยของทั้งประเทศ ในช่วงครึ่งแรกของปี ยูนนานมีอัตราการเติบโตมากที่สุดในอันดับแรก ร้อยละ 9.2 อันดับสองคือก๊วยโจว ร้อยละ 9.0 และเขตปกครองตนเองทิเบต อันดับสาม ร้อยละ 9.0 โดยมณฑลจี๋หลินมีอัตราการเติบโตต่ำที่สุด ที่ร้อยละ 2

ที่มา : <http://finance.people.com.cn/n1/2019/0818/c1004-31301411.html>

แปลและเรียบเรียงโดยสำนักงานส่งเสริมการค้าในต่างประเทศ ณ เมืองกวางโจว

วันที่ 18 สิงหาคม 2562

## ผู้บริโภคชาวจีนระดับกลาง-สูงนิยมบริโภคผลไม้นำเข้า



จากข้อมูลทางสถิติจากสำนักงานสถิติแห่งชาติจีน ในเดือนกรกฎาคม 2562 ดัชนีราคาผู้บริโภคในประเทศจีนสูงขึ้นจากช่วงเวลาเดียวกันของปีที่ผ่านมาร้อยละ 2.8 โดยราคาผลไม้สูงขึ้นร้อยละ 39.1 โดยตั้งแต่เมื่อปลายเดือนมีนาคม 2562 ราคาผลไม้ในจีนมีแนวโน้มเพิ่มสูงขึ้น และในเดือนพฤษภาคมถึงมิถุนายน ราคาผลไม้ในจีนพุ่งสูงขึ้นมาก โดยราคาผลไม้หลากหลายชนิดสูงขึ้นมากในรอบ 10 ปีที่ผ่านมา แต่มีการคาดการณ์ว่าราคาผลไม้จะมีแนวโน้มลดลงในช่วงครึ่งปีหลังของปีนี้

ในปี 2562 นี้ ราคาผลไม้ในตลาดจีนเพิ่มสูงขึ้นเรื่อยๆ โดยได้กลายเป็นหนึ่งในปัจจัยที่สำคัญของการเพิ่มขึ้นของค่า CPI (Consumer Price Index : ดัชนีราคาผู้บริโภค) ในจีน

เหตุผลสำคัญที่ทำให้ปีนี้ราคาผลไม้ในตลาดจีนสูงขึ้นมากสืบเนื่องมาจากผลไม้คงคลังในตลาดจีนมีจำนวนน้อย และผลผลิตในช่วงฤดูร้อนทางตอนใต้ของจีนลดลง รวมถึงผลไม้ที่สุกเร็วถูกวางจำหน่ายในตลาดล่าช้า ทำให้ไม่ทันต่อความต้องการของผู้บริโภค และส่งผลให้ราคาผลไม้พุ่งสูงขึ้นอย่างรวดเร็ว

ในช่วงหลายปีที่ผ่านมา จีนมีแนวโน้มนำเข้าผลไม้เพิ่มขึ้นอย่างรวดเร็ว จากสถิติศุลกากรจีนเปิดเผยว่า ปี 2561 จีนนำเข้าผลไม้มากขึ้น โดยจีนนำเข้าผลไม้คิดเป็นปริมาณกว่า 5,527,000 ตัน เพิ่มขึ้นร้อยละ 25 จากปีก่อนหน้า (2560) มูลค่าการนำเข้าผลไม้อยู่ที่ 7,620 ล้านดอลลาร์สหรัฐฯ เพิ่มขึ้นร้อยละ 36 จากปีก่อน (2560) โดยจีนนำเข้าผลไม้จากเวียดนามมากที่สุด ในปี 2561 จีนนำเข้าผลไม้จากเวียดนามจำนวน 1,340,000 ตัน เพิ่มขึ้นร้อยละ 15.5 จากช่วงเวลาเดียวกันของปีก่อนหน้า รองลงมาคือ ประเทศฟิลิปปินส์ (1,170,000 ตัน) , ไทย (1,020,000 ตัน) และชิลี (400,000 ตัน) ซึ่งเพิ่มขึ้นร้อยละ 34.5, 56.9 และ 53.8 จากช่วงเวลาเดียวกันของปีก่อนหน้าตามลำดับ



หากดูจากชนิดของผลไม้นำเข้า ในปี 2561 ผลไม้ที่จีนนำเข้า 5 อันดับแรก ได้แก่ เซอร์รี ทุเรียน กัลยง อังุ่น และส้ม โดยด้านผิง-เสียงของเขตปกครองตนเองกว่างซีจ้วงที่อยู่ตรงชายแดนประเทศจีน-เวียดนามเป็นด่านนำเข้า-ส่งออกผลไม้ทางบกที่ใหญ่ที่สุดของจีน และได้รับการขนานนามว่า “เมืองแห่งผลไม้จีน-อาเซียน” ครึ่งปีแรกของปี 2561 ด้านผิงเสียงนำเข้า-ส่งออกผลไม้จำนวน 659,000 ตัน เพิ่มขึ้นร้อยละ 21.4 จากช่วงเวลาเดียวกัน



ของปีที่ผ่านมา มูลค่าสินค้าคิดเป็น 4,000 ล้านหยวน โดยนำเข้าผลไม้จำนวน 555,000 ตัน

จากการพัฒนาอย่างไม่หยุดยั้งของแพลตฟอร์มอีคอมเมิร์ซออนไลน์และระบบห่วงโซ่โลจิสติกส์ในจีน จาก ผลไม้ทุเรียน มังคุด เป็นต้น ที่มีราคาแพง กลายมาเป็นผลไม้ที่ได้รับความนิยมและมีชื่อเสียงในโลกโซเชียลจีน ทำให้ยอดขายจำหน่ายพุ่งสูงขึ้น และเป็นการกระตุ้นการนำเข้าผลไม้อาเซียน โดยเฉพาะทุเรียนหมอนทองจากไทยที่ได้รับความนิยมจากผู้บริโภคชาวจีนเป็นอย่างมาก

แพลตฟอร์มอีคอมเมิร์ซจำหน่ายอาหารทางออนไลน์ของจีน benlai.com เผยว่า ในปี 2562 นี้ ราคาผลไม้ที่ผลิตในจีนพุ่งสูงขึ้น โดยเมื่อก่อน กลุ่มผู้บริโภคหลักของผลไม้นำเข้าคือผู้บริโภคระดับสูง แต่ในปัจจุบัน แนวโน้มการบริโภคผลไม้นำเข้าคือกลุ่มผู้บริโภคระดับกลางถึงสูง โดยการนำเข้าผลไม้ในจีนมีแนวโน้ม ดังต่อไปนี้

1. จีนนำเข้าผลไม้เขตร้อนเพิ่มขึ้นเป็นจำนวนมาก โดยผลไม้ที่นำเข้าเป็นหลัก ได้แก่ กล้วย ทุเรียน เงาะ มะพร้าว สับปะรด ลิ้นจี่ ลำไย เป็นต้น

2. จีนนำเข้าผลไม้ระดับพรีเมียมหลากหลายชนิดมากขึ้น นอกจากเชอร์รี่อะโวคาโด แล้ว จีนมีการนำเข้าแอปเปิ้ลพรีเมียม กีวี มากขึ้น

3. เนื่องจากความแตกต่างของผลผลิตของผลไม้ตามฤดูกาลจากทางซีกโลกเหนือและซีกโลกใต้ที่ต่างกัน ส่งผลให้ปริมาณการนำเข้าเพิ่มสูงขึ้น กล่าวคือ ในขณะที่ประเทศจีนอยู่ในช่วงฤดูหนาวและใบไม้ผลิ ทางซีกโลกใต้อาจกำลังอยู่ในช่วงฤดูร้อนและฤดูใบไม้ร่วง ทำให้ผลไม้บางชนิด เช่น กีวี เชอร์รี่ องุ่น แอปเปิ้ล ส้ม เป็นต้น มีไม่พอสอดคล้องความต้องการของผู้บริโภคชาวจีน จึงจำเป็นต้องนำเข้าผลไม้เพื่อทดแทนความต้องการของผู้บริโภค

นอกจากนี้ ปริมาณการนำเข้าผลไม้ที่เพิ่มขึ้น รวมถึงการลดการเก็บภาษี ทำให้ราคาผลไม้ในจีนถูกลง และเข้าถึงผู้บริโภคได้มากขึ้น



แหล่งที่มา: <https://news.hexun.com/2019-08-19/198248947.html> (ข่าว)

<http://www.chyxx.com/industry/201905/738468.html> (สถิติ)

สศต.กวางโจว

19 สิงหาคม 2562

## รายได้ต่อหัวของประชากรในชนบทเพิ่มขึ้น 40 เท่า ในรอบ 70 ปีที่ผ่านมา



เมื่อต้นเดือนสิงหาคม 2019 สำนักงานสถิติแห่งชาติของจีนเปิดเผยว่า รายได้ต่อหัวของประชากรจีนในชนบทสูงถึง 14,617 หยวนในปี 2018 (หักจากปัจจัยด้านราคา) ซึ่งเพิ่มขึ้น 40 เท่า จากปี 1949 ขยายตัวเพิ่มขึ้นโดยเฉลี่ยร้อยละ 5.5 ต่อปี

นับตั้งแต่การสถาปนาสาธารณรัฐประชาชนจีนขึ้นใหม่ในช่วง 70 ปีที่ผ่านมา รายได้ของประชากรในชนบทได้เติบโตอย่างรวดเร็ว ช่องว่างของรายได้ระหว่างคนในเมืองและชนบทได้หดตัวลดลงอย่างเห็นได้ชัด ข้อมูลสถิติเปิดเผยว่า สัดส่วนช่องว่างรายได้ต่อหัวของประชากรในเมืองและชนบทในปี 2018 คือ 2.69 ลดลงร้อยละ 19.22 จากปี 1956 ในขณะเดียวกัน ระดับการบริโภคของประชากรในชนบทได้ขยายตัวอย่างต่อเนื่อง รายจ่ายต่อหัวของประชากรในชนบทในปี 2018 สูงถึง 12,124 หยวน (หักจากปัจจัยด้านราคา) ซึ่งเพิ่มขึ้น 32.7 เท่าจากปี 1949 ขยายตัวเพิ่มขึ้นโดยเฉลี่ยร้อยละ 5.2 ต่อปี

นอกจากนี้ ประชาชนทั่วไปมีความสามารถในการครอบครองสิ่งอำนวยความสะดวกต่างๆ อย่างเช่น โทรศัพท์มือถือ คอมพิวเตอร์ รถยนต์ โดยเฉลี่ยคือ ประชากรในชนบททุก 100 คนจะมีโทรศัพท์มือถือ 257 เครื่อง คอมพิวเตอร์ 26.9 เครื่อง รถยนต์ 22.3 คัน แอร์ 65.2 เครื่อง เครื่องทำความร้อน 68.7 เครื่อง และเตาอบไมโครเวฟ 17.7 เครื่อง สำหรับพื้นที่ก่อสร้างที่พักอาศัยของประชากรจีนในชนบทในปัจจุบันเพิ่มขึ้นเป็น 47.3 ตารางเมตรต่อหัว ซึ่งคิดเป็นอัตราการขยายตัวเพิ่มขึ้นร้อยละ 483.95 เมื่อเทียบกับปี 1978

แหล่งที่มา: <http://www.nbd.com.cn/articles/2019-08-08/1361041.html>

สกต.เจิงตู

สิงหาคม 2562

## งานประชุมนวัตกรรมทางวิทยาศาสตร์และเทคโนโลยีทางการเกษตรแห่งทวีปเอเชียใต้และเอเชียตะวันออกเฉียงใต้ครั้งที่ 3 เตรียมจัดขึ้น ณ เมืองจาวทง



เมืองจาวทง มณฑลยูนนาน เตรียมจัดงานประชุมนวัตกรรมทางวิทยาศาสตร์และเทคโนโลยีทางการเกษตรแห่งทวีปเอเชียใต้และเอเชียตะวันออกเฉียงใต้ครั้งที่ 3 (The 3<sup>rd</sup> Symposium on Exchange and Cooperation to Enhance Innovation for Agricultural Science and Technology in South & Southeast Asia) พร้อมทั้งได้เชิญชวนหน่วยงานการวิจัยวิทยาศาสตร์ด้านการเกษตรจาก 13 ประเทศ เช่น ประเทศเมียร์มาร์ ไทย และปากีสถาน เป็นต้น รวมถึงผู้เชี่ยวชาญจากหน่วยงานและองค์กรด้านการเกษตรระดับมณฑลกว่า 18 แห่ง เช่น กรมการเกษตร สถาบันการเกษตร มหาวิทยาลัยเกษตรศาสตร์แห่งชาติจีน รวมจำนวนกว่า 270 คนเข้าร่วมงาน



งานประชุมครั้งนี้ได้รับความร่วมมือจากสถาบันการเกษตร คณะกรรมการเมืองจาวทง และรัฐบาลเมืองจาวทงทำหน้าที่เป็นผู้จัดงาน โดยมีจุดประสงค์หลักคือ เพื่อสร้างให้งานประชุมครั้งนี้เป็นเวทีแลกเปลี่ยนประสบการณ์และความร่วมมือในด้านนวัตกรรมทางวิทยาศาสตร์และเทคโนโลยีทางการเกษตรระหว่างประเทศจีนกับประเทศในทวีปเอเชียใต้และเอเชียตะวันออกเฉียงใต้ รวมถึงประเทศในแนวหนึ่งแถบ หนึ่งเส้นทาง เพื่อผลักดันการพัฒนาอุตสาหกรรมการเกษตรที่ราบสูงของประเทศจีน สร้างให้ประเทศจีนเป็นศูนย์กลางการแลกเปลี่ยนและความร่วมมือกับประเทศในทวีป

เอเชียใต้และเอเชียตะวันออกเฉียงใต้ ทั้งนี้ เมื่อวันที่ 21 สิงหาคม 2562 ที่ผ่านมา เมืองจาวทงได้จัดพิธีเปิดงานประชุมดังกล่าวขึ้นอย่างเป็นทางการ พร้อมทั้งผู้จัดงานได้กล่าวว่า รัฐบาลจะทำหน้าที่เป็นฝ่ายให้คำแนะนำ บริษัทดำเนินตามสิ่งที่รัฐบาลแนะนำ และใช้นวัตกรรมทางวิทยาศาสตร์และเทคโนโลยีเข้ามาช่วยในการพัฒนาอุตสาหกรรมการเกษตร นี่เป็นรูปแบบการพัฒนาอุตสาหกรรมการเกษตร และถือเป็นการช่วยขจัดความยากจนให้แก่เกษตรกรในรูปแบบฉบับของเมืองจาวทง



ภายในงานประชุมThe 3<sup>rd</sup> Symposium on Exchange and Cooperation to Enhance Innovation for Agricultural Science and Technology in South & Southeast Asia จะมีการจัดกิจกรรมย่อยต่างๆมากมาย เช่น 1) กิจกรรมการประเมินคุณภาพแอปเปิ้ลที่ราบสูงในภูมิภาคตะวันตกเฉียงใต้ของจีน 2) การประชุมพัฒนาเพาะปลูกมันฝรั่งในที่ราบสูง 3) งานประชุมด้านการนวัตกรรมการป้องกันมอดกลางคืนในทุ้งหญ้า 4) งานเจรจาธุรกิจและความร่วมมือด้านนวัตกรรมทางวิทยาศาสตร์และเทคโนโลยีทางการเกษตรระหว่างประเทศในทวีปเอเชียใต้และเอเชียตะวันออกเฉียงใต้ 5) งานประชุมสภากลุ่มแลกเปลี่ยนและความร่วมมือด้านวิทยาศาสตร์และเทคโนโลยีการเกษตรจีน-เอเชียใต้และเอเชียตะวันออกเฉียงใต้ ครั้งที่ 5 และ 6) งานประชุมสภากลุ่มแลกเปลี่ยนและความร่วมมือด้านวิทยาศาสตร์และเทคโนโลยีการเกษตรในอนุภูมิภาคแม่น้ำโขงครั้งที่ เป็นต้น พร้อมทั้งเป็นการเปิดโอกาสให้ผู้เชี่ยวชาญต่างๆได้ 10 แลกเปลี่ยนประสบการณ์ภายใต้หัวข้อนวัตกรรมทางวิทยาศาสตร์และเทคโนโลยีทางการเกษตร ไม่ว่าจะเป็นด้านเทคโนโลยีการแบ่งแยกสายพันธุ์แอปเปิ้ล การขยายพันธุ์มันฝรั่ง การเพาะปลูกข้าวบนพื้นที่สูง และการเพาะพันธุ์ข้าวสาลี เป็นต้น





นอกจากนี้ ก่อนพิธีเปิดงานประชุมดังกล่าวจะเริ่มต้นขึ้น หน่วยงานผู้จัดงานได้เชิญชวนแขกผู้มีเกียรติทั้งหมดเยี่ยมชมเขตอุตสาหกรรมแอปเปิ้ล เขตขยายพันธู์มันฝรั่ง ศูนย์วิทยากรและเทคโนโลยีการเพาะเมล็ดมันฝรั่งของเมืองจาวทงอีกด้วย

ที่มา : <http://yn.yunnan.cn/system/2019/08/21/030360789.shtml>

สศต.คุณหมิง

สิงหาคม 2562



## การรวมกลุ่มท่าเรือมณฑลซานตงกับบทบาทที่เพิ่มขึ้น ของมณฑลเอกของจีนตะวันออกเฉียงเหนือภายใต้นโยบาย BRI



© 视觉中国

กระทรวงอุตสาหกรรมจีนรายงานว่า มณฑลซานตงจะมีบทบาทมากขึ้นภายใต้นโยบาย Belt and Road ด้วยความร่วมมือและความช่วยเหลือของกลุ่มท่าเรือมณฑลซานตงที่เพิ่งควรวรมกิจการใหม่ระหว่างท่าเรือหลายแห่งในพื้นที่ ซึ่งจะช่วยให้เกิดความเชื่อมโยงและขยายพื้นที่การดำเนินงานภายในประเทศได้อย่างทั่วถึงมากขึ้น โดยเมื่อวันที่ 13 สิงหาคม 2562 ที่ผ่านมา ได้มีการรวมกลุ่มของบริษัทท่าเรือขนาดใหญ่ภายในมณฑลซานตง อันประกอบด้วย ท่าเรือชิงเต่า ท่าเรือหยานไถ่ ท่าเรือรื่อจ้าว และกลุ่มท่าเรืออ่าวป้อไห่

Huo Gaoyuan ประธานคนแรกของกลุ่มท่าเรือดังกล่าว ให้ข้อมูลว่า การรวมกลุ่มท่าเรือและการให้บริการต่างๆ ตลอดจนสิ่งอำนวยความสะดวกของท่าเรือชายฝั่งในมณฑลซานตง จะเป็นการยกระดับการเชื่อมต่อกับ “ท่าเรือไร้น้ำ” (Waterless Ports) ตามเส้นทางเศรษฐกิจสายใหม่ภายในประเทศ ซึ่งจะช่วยให้การให้บริการตามเส้นทางขนส่งดังกล่าว สามารถเชื่อมโยงไปถึงสะพานเศรษฐกิจยูเรเชียได้อีกด้วย

จากสถิติอย่างเป็นทางการ พบว่า ในปี 2561 ปริมาณการขนส่งสินค้าที่ท่าเรือชายฝั่งทั้งหมดในมณฑลซานตง มีจำนวนมากถึง 1.6 พันล้านตัน ซึ่งเป็นปริมาณการขนส่งที่มากเป็นอันดับสองของประเทศ และด้วยความสามารถในการขนส่งสินค้าที่มากกว่า 500 ล้านตันในปีที่แล้ว ส่งผลให้ท่าเรือชิงเต่าได้รับการจัดอันดับให้อยู่ใน 10 อันดับแรกของท่าเรือที่มีความหนาแน่นในการขนส่งสินค้ามากที่สุดของประเทศจีน ในขณะที่ ท่าเรือหยานไถ่ และท่าเรือรื่อจ้าว ซึ่งมีความสามารถในการขนส่งสินค้ากว่า 400 ล้านตัน ก็ติดอยู่ใน 10 อันดับแรกของท่าเรือที่มีความหนาแน่นในการขนส่งสินค้ามากที่สุดของจีนเช่นกัน ซึ่งการรวมกลุ่มของท่าเรือระดับ Top 10 ของจีนดังกล่าว จะช่วยยกระดับและสนับสนุนให้มณฑลซานตงกลายเป็นกลุ่มท่าเรือที่มีชื่อเสียงระดับโลกได้อย่างแน่นอน

สำหรับการบริหารจัดการ และการบูรณาการทรัพยากรท่าเรือเป็นหน้าที่รับผิดชอบของคณะกรรมการมณฑลซานตง และรัฐบาลระดับมณฑล ในการบริหารจัดการทรัพยากรท่าเรือให้มีความคุ้มค่า และขจัดปัญหาการแข่งขันในระดับภูมิภาคระหว่างท่าเรือด้วยตัวเอง

ในเดือนมีนาคม 2561 ที่ผ่านมา กลุ่มท่าเรืออ่าวป้อไห่ ซึ่งเป็นผู้ดูแลท่าเรือปินโจว ท่าเรือตงหยิง และท่าเรือเหวยฟาง ได้ก้าวเข้ามามีส่วนร่วมในการรวมกลุ่มกับท่าเรือภายในมณฑลซานตง เช่นเดียวกับในช่วงต้นเดือนกรกฎาคม 2562 ที่ท่าเรือชิงเต่าได้ประกาศการควรวรมกิจการกับท่าเรือเว่ยไห่ และเริ่มต้นทำงานร่วมกันเมื่อปลายเดือนกรกฎาคมที่ผ่านมา

โดยท่าเรือแห่งใหม่ทั้งสี่ในกลุ่มท่าเรือซานตงนี้ เป็นท่าเรือที่จะมีส่วนสำคัญในการสนับสนุนให้กลุ่มท่าเรือซานตงมีความได้เปรียบและมีศักยภาพในการแข่งขันในระดับประเทศมากยิ่งขึ้น ไม่เพียงเท่านั้น ท่าเรือชิงต่าวยังได้แสวงหาโอกาสในการสร้างความร่วมมือทางเศรษฐกิจการค้าระหว่างจีนและสมาชิกขององค์การความร่วมมือเซี่ยงไฮ้ ซึ่งคาดว่าความร่วมมือดังกล่าวจะเป็นแรงขับเคลื่อนให้เกิดการขนส่งหลายรูปแบบที่สามารถเชื่อมโยงระหว่างประเทศและภูมิภาคที่เกี่ยวข้องกับนโยบาย BRI ทั้ง 10 ประเทศ และเส้นทางให้บริการรถไฟระหว่างประเทศทั้ง 8 แห่ง ทั้งนี้ ศูนย์กลางการขนส่งต่อเนื่องหลายรูปจะถูกรวมโดยตรงกับท่าเรือชิงต่าวโดยทางรถไฟ ซึ่งจะทำให้ท่าเรือชิงต่าวกลายเป็นศูนย์กลางการขนส่งที่สามารถเชื่อมต่อญี่ปุ่น เกาหลีใต้ และเขตเศรษฐกิจที่เกี่ยวข้องกับ SCO ได้อย่างมีประสิทธิภาพมากยิ่งขึ้น

การบูรณาการทรัพย์สินของท่าเรือในระดับมณฑลโดยการรวมกลุ่มท่าเรือได้กลายเป็นที่นิยมในประเทศจีนมากขึ้น โดยในช่วง 2 – 3 ปีที่ผ่านมา มณฑลต่างๆ รวมถึงมณฑลเจ้อเจียง มณฑลเจียงซู และมณฑลเหอหนานต่างก็มีการจัดตั้งกลุ่มบริษัทหรือกลุ่มท่าเรือเพื่อแลกเปลี่ยนทรัพยากรและสิ่งอำนวยความสะดวกต่างๆ บริเวณท่าเรือร่วมกัน

นอกจากนี้ คณะกรรมการพัฒนาและปฏิรูปแห่งชาติจีนรายงานไว้ ในช่วงครึ่งแรกของปี 2562 จีนมีการเติบโตของปริมาณสินค้าที่ท่าเรือเป็นอย่างมาก โดยมีปริมาณการขนส่งสินค้าจีนที่ท่าเรือมากถึง 6.7 พันล้านตัน เพิ่มขึ้นร้อยละ 4.5 เมื่อเทียบกับช่วงเวลาเดียวกันของปีที่ผ่านมา

ที่มา: [http://shandong.chinadaily.com.cn/2019-08/08/c\\_394954.htm](http://shandong.chinadaily.com.cn/2019-08/08/c_394954.htm)

สศต.ชิงต่าว

สิงหาคม 2562

## สถานการณ์ตลาดยางพาราธรรมชาติของจีนเดือนกรกฎาคม 2562



กระทรวงการเกษตรและชนบทของประเทศจีน (Ministry of Agriculture and Rural Affairs of the People's Republic of China) ได้สำรวจสถานการณ์ตลาดยางพาราในเดือนกรกฎาคม 2562 พบว่าราคายางพารา RSS3 ของไทย และราคายางพารา SIR20 ของอินโดนีเซีย ปรับตัวลดลง สำหรับราคายางมาตรฐาน SCRWF ของจีน ในช่วงต้นเดือนราคาปรับตัวตามราคาในตลาดต่างประเทศ และปรับตัวลดลงอย่างรวดเร็วในช่วงกลางเดือน อย่างไรก็ตาม ในช่วงปลายเดือนราคาได้ขยับฟื้นตัวขึ้นเล็กน้อย

### สถานการณ์ราคายางพาราในต่างประเทศ

ราคาเฉลี่ยของยางพารา RSS3 ของไทยในเดือนกรกฎาคม 2562 เท่ากับ 1,693 เหรียญสหรัฐต่อตัน เมื่อเทียบกับเดือนก่อนลดลง 86 เหรียญสหรัฐต่อตัน โดยมีราคาสูงสุดอยู่ที่ 1,745 เหรียญสหรัฐต่อตัน และมีราคาต่ำสุดอยู่ที่ 1,645 เหรียญสหรัฐต่อตัน ด้านราคาเฉลี่ยของยางพารา SIR20 ของประเทศอินโดนีเซียในเดือนกรกฎาคมเท่ากับ 1,409 เหรียญสหรัฐต่อตัน เมื่อเทียบกับเดือนก่อนลดลง 91 เหรียญสหรัฐต่อตัน โดยมีราคาสูงสุดอยู่ที่ 1,455 เหรียญสหรัฐต่อตัน และราคาต่ำสุดอยู่ที่ 1,360 เหรียญสหรัฐต่อตัน ในขณะที่ สถานการณ์ตลาดซื้อขายยางล่วงหน้าในประเทศสิงคโปร์ พบว่าราคาเฉลี่ยของยางพารา RSS3 อยู่ที่ 1,758 เหรียญสหรัฐต่อตัน เมื่อเทียบกับเดือนที่ผ่านมาลดลง 223 เหรียญสหรัฐต่อตัน โดยมีราคาสูงสุดอยู่ที่ 1,936 เหรียญสหรัฐต่อตัน และราคาต่ำสุดอยู่ที่ 1,600 เหรียญสหรัฐต่อตัน

### สถานการณ์ราคายางพาราในประเทศจีน

ในเดือนกรกฎาคม 2562 พื้นที่แหล่งผลิตยางพาราธรรมชาติของจีนเข้าสู่สภาวะปกติ ชาวสวนยางสามารถกลับมากรีดยางได้ โดยราคาน้ำยางในมณฑลไหหลำมีราคาเฉลี่ยอยู่ที่ 10,000 หยวนต่อตัน ลดลงจากเดือนก่อน 1,400 หยวนต่อตัน ในขณะที่ ราคาน้ำยางในมณฑลยูนนานมีราคาเฉลี่ยอยู่ที่ 9,611 หยวนต่อตัน ลดลง 1,163 หยวนต่อตัน

สำหรับราคาเฉลี่ยของยางมาตรฐานของจีน (SCRWF) ในตลาดนครเซี่ยงไฮ้มีราคาเฉลี่ยอยู่ที่ 10,628 หยวนต่อตัน ลดลงจากเดือนก่อน 967 หยวนต่อตัน โดยราคาสูงสุดอยู่ที่ 11,150 หยวนต่อตัน และราคาต่ำสุดอยู่ที่ 10,250 หยวนต่อตัน สำหรับราคาเฉลี่ยของยางมาตรฐานของจีนในตลาดชิงเต่าอยู่ที่ 10,593 หยวนต่อตัน ลดลง 949 หยวนต่อตันเมื่อเทียบกับเดือนก่อนหน้า โดยมีราคาสูงสุดอยู่ที่ 11,150 หยวนต่อตัน และมีราคาต่ำสุดอยู่ที่ 10,250 หยวนต่อตัน ด้านราคาเฉลี่ย

ของยางมาตรฐานของจีนในตลาดเทียนจินอยู่ที่ 10,593 หยวนต่อตัน ลดลงจากเดือนก่อน 920 หยวนต่อตัน โดยมีราคาสูงสุดอยู่ที่ 11,100 หยวนต่อตัน และมีราคาต่ำสุดอยู่ที่ 10,250 หยวนต่อตัน

### สถานการณ์การนำเข้ายางพาราของจีน

สำนักงานศุลกากรจีนเปิดเผยว่า ในเดือนมิถุนายน 2562 ประเทศจีนมีปริมาณการนำเข้ายางพาราธรรมชาติจำนวน 216,200 ตัน ลดลงร้อยละ 5.22 เมื่อเทียบกับปีที่ผ่านมา (YoY) โดยมีราคาเฉลี่ยอยู่ที่ 1,508.07 เหรียญสหรัฐต่อตัน เพิ่มขึ้นร้อยละ 1.65 เมื่อเทียบกับปีที่ผ่านมา (YoY) โดยปริมาณการนำเข้ายางพาราธรรมชาติตั้งแต่เดือนมกราคม - มิถุนายน 2562 มีจำนวน 1.0658 ล้านตัน ลดลงร้อยละ 10.56 เมื่อเทียบกับช่วงเวลาเดียวกันของปีที่ผ่านมา (YoY) ในขณะที่ การนำเข้ายางพาราผสมของจีนในเดือนมิถุนายน 2562 พบว่ามีปริมาณ 104,600 ตัน ลดลงร้อยละ 59.06 เมื่อเทียบกับช่วงเวลาเดียวกันของปีที่ผ่านมา (YoY) โดยมีราคาเฉลี่ยอยู่ที่ 1,483.70 เหรียญสหรัฐต่อตัน เพิ่มขึ้นร้อยละ 0.07 เมื่อเทียบกับช่วงเวลาเดียวกันของปีที่ผ่านมา (YoY) นอกจากนี้ ตั้งแต่เดือนมกราคม - มิถุนายน 2562 จีนมีปริมาณการนำเข้ายางพาราผสมแล้วทั้งสิ้น 1.3139 ล้านตัน ลดลงร้อยละ 4.63 เมื่อเทียบกับช่วงเวลาเดียวกันกับปีที่ผ่านมา (YoY)

### คาดการณ์สถานการณ์นำเข้ายางพาราของจีน

ในช่วงกลางเดือนกรกฎาคม 2562 พื้นที่แหล่งปลูกยางพาราในจีนเข้าสู่สภาวะปกติ ในขณะที่ ความต้องการบริโภคยางล้อรถยนต์เข้าสู่ช่วงทรงตัว โดยในช่วงเดือนมิถุนายน ปริมาณการจำหน่ายรถยนต์และรถบรรทุกจีนหดตัวอย่างมากเมื่อเทียบกับช่วงเวลาเดียวกันของปีที่ผ่านมา โดยที่คลังเก็บสินค้ายางพาราแต่ละแห่งในจีนยังคงมีปริมาณสูง รวมทั้งราคายางพาราธรรมชาติในตลาดโลกลดลงอย่างรวดเร็ว นอกจากนี้ ยังมีผลกระทบจากการที่พื้นที่ในภาคกลางและภาคเหนือของประเทศไทยเกิดภัยแล้งอย่างรุนแรง การแพร่กระจายของโรคเชื้อราในพื้นที่การผลิตยางพาราของประเทศไทย อินโดนีเซีย ประกอบกับด่านศุลกากรจีนเข้มงวดตรวจการนำเข้ายางผสม ส่งผลให้ราคายางพาราในตลาดโลกฟื้นตัวขึ้นมาเล็กน้อย ทำให้คาดการณ์สถานการณ์ยางพาราในเดือนสิงหาคม 2562 ว่า จะมียางพารามาตรฐาน 20 เข้าสู่ตลาดล่วงหน้าในประเทศอย่างเป็นทางการ พื้นที่แหล่งผลิตยางพาราทั้งในและต่างประเทศเข้าสู่ช่วงฤดูการผลิต ข้อตกลงไตรภาคีเกี่ยวกับข้อจำกัดในการส่งออกยางธรรมชาติของประเทศไทย อินโดนีเซีย และมาเลเซียกำลังจะหมดอายุลง สำหรับอุตสาหกรรมรถยนต์และรถบรรทุกคาดการณ์ว่ายอดขายของรถยนต์และรถบรรทุกจะส่งผลให้ราคายางพาราธรรมชาติในตลาดโลกได้รับความกดดันอย่างมาก นอกจากนี้ มาตรการการนำเข้ายางผสมของจีนจะทำให้ผู้ประกอบการจีนหันมาใช้ยางผสมในคลังภายในประเทศมากขึ้น ราคายางพาราธรรมชาติในเดือนสิงหาคม 2562 จะแกว่งตัวเพิ่มขึ้น-ลดลงอยู่ที่ประมาณ 11,000 หยวนต่อตัน

ที่มา: [http://www.nkj.moa.gov.cn/rzny/201908/t20190812\\_6322509.htm](http://www.nkj.moa.gov.cn/rzny/201908/t20190812_6322509.htm)

สศต.ชิงต้า

สิงหาคม 2562