

การใช้ประโยชน์จากกัญชงและกัญชาเชิงพาณิชย์ในเนเธอร์แลนด์

กัญชา



1. กฎหมายและข้อกำหนดการจำหน่าย เสพ ปลูก และครอบครองกัญชา

ถึงแม้ว่าเนเธอร์แลนด์จะเป็นประเทศที่มีชื่อเสียงสำหรับชาวต่างชาติว่าเป็นประเทศที่เปิดเสรีให้กับการเสพกัญชาได้ โดยมีนักท่องเที่ยวปีละหลายแสนคนเดินทางมาเนื่องจากจุดประสงค์เพื่อการท่องเที่ยวและเสพกัญชา อย่างไรก็ตามในความเป็นจริงแล้วกัญชาถือเป็นยาเสพติดประเภทไม่รุนแรง (soft drug) และเป็นสิ่งผิดกฎหมายที่มีข้อห้ามและมีบทลงโทษสำหรับการจำหน่าย เสพ ปลูก และครอบครอง อย่างไรก็ตามเนเธอร์แลนด์มีนโยบายผ่อนปรน (toleration policy) สำหรับการจำหน่าย เสพ ปลูก และครอบครองกัญชา ดังนี้

1. กัญชาถือเป็น soft drug ดังนั้นการจำหน่ายกัญชาโดยสถานประกอบการซึ่งได้แก่ coffee shop ถือเป็นความผิดทางอาญา อย่างไรก็ตาม coffee shop จะไม่ถูกฟ้องร้องดำเนินคดีอาญาโดยรัฐ โดยมีข้อผ่อนปรนดังนี้
 - 1.1 จะต้องไม่ก่อให้เกิดปัญหาสาธารณสุข
 - 1.2 ห้ามจำหน่ายยาเสพติดให้โทษรุนแรง (hard drug)
 - 1.3 ห้ามจำหน่ายกัญชาให้กับผู้มีอายุต่ำกว่า 18 ปีบริบูรณ์
 - 1.4 ห้ามทำการโฆษณา
 - 1.5 ห้ามจำหน่ายกัญชาในปริมาณที่สูงเกินกว่า 5 กรัม ต่อการซื้อขาย 1 ครั้ง

ทั้งนี้การเปิดกิจการ coffee shop จะต้องได้รับอนุญาตจากเทศบาลท้องถิ่น ซึ่งแต่ละเทศบาลฯ อาจมีข้อกำหนดปลีกย่อยที่แตกต่างกัน และอาจไม่อนุญาตให้เปิดกิจการประเภทนี้ก็ได้

2. ห้ามเสพกัญชาในที่สาธารณะ ทั้งนี้การครอบครองกัญชาสำหรับประชาชนทั่วไปจะไม่ถูกดำเนินคดีทางอาญาในกรณีที่มีกัญชาในครอบครองปริมาณไม่เกิน 5 กรัม หรือ 5 ต้น ต่อ 1 คน โดยหากถูกตรวจพบว่ามีกัญชาในครอบครองในจำนวนดังกล่าวจะถูกเจ้าหน้าที่ยึดของกลางแต่ไม่มีการดำเนินคดี แต่หากมีกัญชาในครอบครองเกินกว่าจำนวนดังกล่าวจะมีโทษทั้งปรับและดำเนินคดีทางอาญา โดยการครอบครองกัญชา 5- 30 กรัม ถือว่าเป็นการฝ่าฝืนกฎหมาย จะถูกยึดของกลางและปรับเป็นเงิน 75 ยูโรและจะถูกปรับสูงขึ้นหากมีการกระทำผิดซ้ำ หากครอบครองกัญชามากกว่า 30 กรัมจะถือว่าเป็นคดีอาญา มีโทษจำคุกสูงสุด 2 ปี และ/หรือปรับ 16,750 ยูโร
3. อนุญาตให้ coffee shop จำหน่ายกัญชาให้เฉพาะผู้ที่มีถิ่นพำนักถาวรในเนเธอร์แลนด์เท่านั้น โดย coffee shop มีหน้าที่ต้องขอคู่มือหลักฐานดังกล่าว
4. ที่ตั้งของ coffee shop จะต้องอยู่ห่างจากโรงเรียนเกินกว่า 350 เมตร
5. กัญชาที่มี THC เกินกว่า 15% ถือเป็นยาเสพติดรุนแรง
6. ห้ามปลูกกัญชาเพื่อการพาณิชย์ โดยประชาชนทั่วไปสามารถปลูกกัญชาเพื่อการเสพส่วนตัวได้ไม่เกินครัวเรือนละ 5 ต้น แต่หากมีการตรวจค้นเจ้าหน้าที่ต้องยึดของกลางทั้งหมด แต่ไม่มีการดำเนินคดีหากไม่เกิน 5 ต้น ทั้งนี้จะไม่อนุญาตให้กลับมาปลูกอีก มิฉะนั้นจะได้รับโทษตามกฎหมายกรณีที่เพาะปลูกด้วยเทคนิคพิเศษมากกว่า 5 ต้นขึ้นไป จะมีโทษจำคุกไม่เกิน 4 ปี และ/หรือปรับ 67,000 ยูโร

จากกฎหมายและข้อผ่อนปรนในข้างต้นจะเห็นได้ว่ากัญชาถือเป็นสิ่งเสพติดที่ผิดกฎหมายของเนเธอร์แลนด์ โดยที่รัฐมีความพยายามจะจำกัดการจำหน่ายและเสพให้ลดลงอย่างช้าๆ coffee shop สามารถจำหน่ายกัญชาในปริมาณที่กำหนดได้โดยไม่ถูกดำเนินคดี แต่ไม่สามารถปลูกกัญชา หรือสั่งซื้อกัญชาเพื่อนำมาจำหน่ายได้เนื่องจากข้อกำหนดตามกฎหมายที่ห้ามปลูกเพื่อการพาณิชย์ รวมถึงห้ามการขนส่ง การซื้อกัญชามาจำหน่ายของ coffee shop จึงเป็นการกระทำที่ผิดกฎหมาย โดย coffee shop ต้องแอบซื้อกัญชาจากการลักลอบปลูกและนำเข้า อย่างไรก็ตามรัฐค่อนข้างผ่อนปรนให้กับ coffee shop ในเรื่องการซื้อสินค้าเข้าร้าน รวมถึงการจำหน่ายกัญชาให้กับชาวต่างชาติ โดยการไม่ตรวจสอบอย่างจริงจังแม้ว่าจะรู้ว่ามีการกระทำ ความผิด แต่รัฐใช้วิธีกำจัดที่ต้นตอของกัญชา โดยทำการปราบปรามผู้ลักลอบปลูกกัญชาอย่างจริงจัง โดยมีทั้งกลุ่มที่ลักลอบปลูกในจำนวนหลักสิบล้าน ไปจนถึงกลุ่มที่ลักลอบปลูกอย่างจริงจังโดยติดตั้งเทคโนโลยีการเกษตรขั้นสูงในห้องใต้ดินของอาคารขนาดหลายร้อยตารางเมตร โดยมีโทษปรับขั้นต่ำจำนวนหลายหมื่นยูโร รวมถึงจำคุกด้วย

การอนุญาตให้จำหน่ายและเสพกัญชาของเนเธอร์แลนด์เริ่มต้นขึ้นในช่วงทศวรรษ 1970 จนทำให้ประเทศมีชื่อเสียงในเรื่องนี้ โดยในช่วงต้นการจำหน่ายและครอบครองกัญชาตามกฎหมายอนุญาตให้ถึง 30 กรัมต่อคน แต่ในช่วงหลังทศวรรษ 2000 เป็นต้นมา นโยบายเกี่ยวกับกัญชาของรัฐบาลมีแนวโน้มไปทางอนุรักษนิยมมากขึ้น และมีความพยายามจะทำให้การจำหน่ายและเสพกัญชาเป็นเรื่องผิดกฎหมาย อย่างไรก็ตามชาวดัตช์เป็นชนชาติที่ให้ความเคารพกับความเป็นเสรีนิยมทางความคิด และการอยู่ร่วมกันระหว่างความคิดเห็นที่แตกต่าง และมีกลุ่มชาวดัตช์ที่มองว่ากัญชาเป็นส่วนหนึ่งในวัฒนธรรมดัตช์ปัจจุบัน ประกอบกับรัฐบาลเนเธอร์แลนด์เป็นรัฐบาลผสม 4 พรรค ซึ่งมีทั้งพรรคที่เห็นด้วยและไม่เห็นด้วยกับการผ่อนปรนการจำหน่ายและเสพกัญชา ทำให้รัฐบาลคงทำได้เพียงแค่ควบคุมตามแนวทางที่เป็นอยู่

2. การใช้กัญชาเพื่อการรักษาทางการแพทย์ (Medicinal Cannabis)

การใช้กัญชาเพื่อการรักษาทางการแพทย์อยู่ภายใต้กฎหมาย Opium Act ปี 2002 โดยสามารถทำได้หากแพทย์เป็นผู้วินิจฉัยและเขียนใบสั่งยาให้ผู้ป่วย และผู้ป่วยสามารถนำไปสั่งยาไปซื้อได้ที่ร้านขายยา ทั้งนี้รูปแบบของกัญชาทางการแพทย์ในเนเธอร์แลนด์มี 5 ประเภท ดังนี้

Type	% tetrahydrocannabinol (THC)	% cannabidiol (CBD)	price per 5 gram Excl. 6% VAT
Bedrobinol®	approx. 13,5	<1	€29,00
Bedrocan®	approx. 22	<1	€29,00
Bedica®	approx. 14	<1	€29,00
Bediol®	approx. 6,3	approx. 8	€29,00
Bedrolite®	<1	approx. 9	€29,00

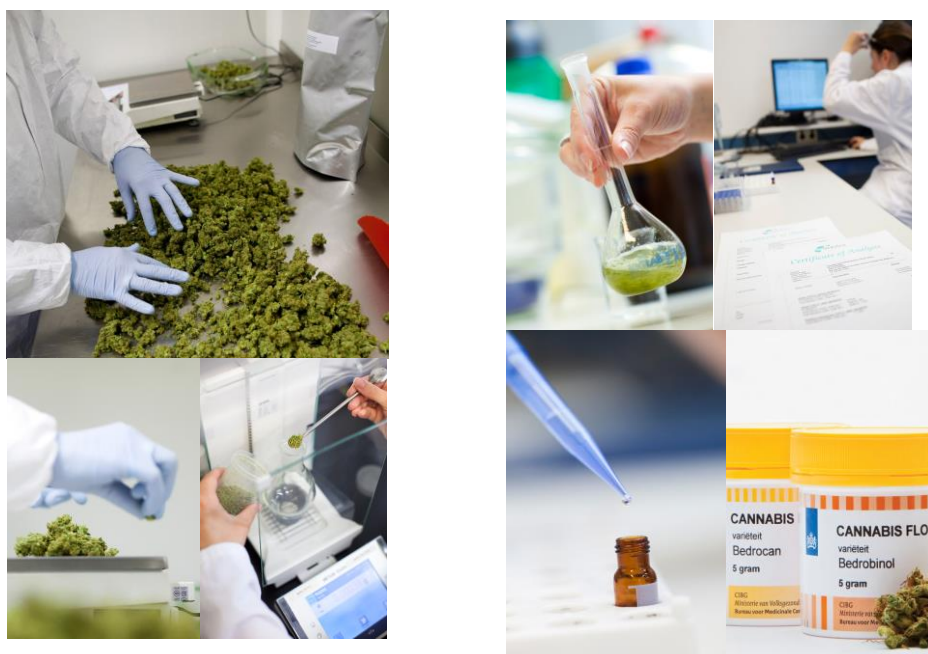
อาการป่วยที่มีรายงานทางการแพทย์ว่ากัญชาสามารถช่วยบรรเทาอาการป่วยได้

- อาการปวด หรือกล้ามเนื้อหดเกร็งที่เกิดจากโรค MS หรือการบาดเจ็บของไขสันหลัง
- อาการเบื่ออาหาร หรือน้ำหนักลดอย่างรวดเร็วที่เป็นผลจากโรคมะเร็ง หรือโรคเอดส์
- อาการเบื่ออาหาร หรืออาเจียน ซึ่งเป็นผลมาจากการรักษาโดยการให้คีโม

- อาการปวดเรื้อรังที่เกี่ยวกับระบบประสาท
- ต้อหิน
- Tourette syndrome

การใช้ยารักษาสามารถทำได้ 2 วิธี คือชงเป็นน้ำชา หรือสูตรไอระเหย ทั้งนี้แพทย์จะเริ่มจากการสั่งในปริมาณน้อยก่อนที่จะเพิ่มปริมาณขึ้นหากไม่ได้ผล

อีกหนึ่งหน่วยงานที่มีอำนาจและมีหน้าที่เป็นผู้รับผิดชอบในการผลิต จำหน่าย และกระจายสินค้ากัญชาเพื่อการแพทย์แต่เพียงผู้เดียวคือ Office of Medicinal Cannabis (OMC) ซึ่งเป็นหน่วยงานรัฐภายใต้



กระทรวงสาธารณสุข สวัสดิการ และการกีฬาเนเธอร์แลนด์ โดย OMC จะเป็นผู้ดูแลทั้งทางด้านการเพาะปลูก ผลิต จำหน่าย และกระจายสินค้า medicinal cannabis ไปสู่โรงพยาบาล ร้านขายยา ห้องวิจัย มหาวิทยาลัย ฯลฯ

ในส่วนของการปลูก OMC จะกำกับดูแลผู้ปลูกที่ได้รับอนุญาตอย่างใกล้ชิด โดยปฏิบัติตามข้อกำหนดของสหภาพยุโรป (EU guidelines for producing medicinal cannabis) โดย OMC จะควบคุมปริมาณการปลูกให้สอดคล้องกับปริมาณที่ใช้จริงทางการแพทย์ รวมถึงควบคุมในเรื่องคุณภาพของกัญชาให้ปราศจากยาฆ่าแมลงและสารตกค้างด้วย การปลูกกัญชาจะปลูกในอาคารด้วยแสงประดิษฐ์และไฮโดรโปนิกส์



นอกจากนี้ OMC ยังมีอำนาจหน้าที่ในการพิจารณาคำขออนุญาตนำเข้าและส่งออกกัญชาเพื่อการแพทย์ รวมถึงการขอยกเว้นจาก Opium Act ซึ่งสามารถขอยกเว้นได้ภายใต้ Article 8 ในกรณีดังต่อไปนี้

1. เป็นไปเพื่อประโยชน์ทางสาธารณสุขโดยรวมของประชาชนหรือสัตว์
2. เพื่อใช้ในการวิจัยทางวิทยาศาสตร์ หรือการวิเคราะห์ทางเคมี หรือใช้ในวัตถุประสงค์เพื่อการบรรยาย โดยจะต้องไม่ขัดแย้งกับความเห็นของสาธารณสุข
3. เพื่อนำเข้า หรือส่งออกจากเขตแดนเนเธอร์แลนด์ หรือเพื่อปลูก นำไปผ่านกระบวนการ จำหน่ายขนส่ง ในกรณีที่ผู้ขอยกเว้นมีสัญญาฉบับ
 - 3.1 บุคคลที่ได้รับการยกเว้นจาก Opium Act
 - 3.2 ร้านขายยา หรือแพทย์ที่ประกอบกิจการจ่ายยา
 - 3.3 สัตวแพทย์ผ่าตัด
 - 3.4 สถาบันหรือบุคคลที่ถูกกำหนดไว้
 - 3.5 ผู้ได้รับอนุญาตให้ในเข้ากัญชาเพื่อการแพทย์จากประเทศอื่น

ทั้งนี้การขออนุญาตนำเข้าและส่งออกกัญชาทางการแพทย์ต้องยื่นขอต่อ OMC ทุกครั้ง โดยมีแนวปฏิบัติเบื้องต้น ดังนี้

- 2.1 การนำเข้ากัญชาเพื่อการแพทย์จากเนเธอร์แลนด์ไปประเทศอื่น
 - ต้องมีใบอนุญาตการนำเข้าของผู้นำเข้าที่ออกโดยหน่วยงานที่เกี่ยวข้องของประเทศผู้นำเข้า และใบอนุญาตส่งออกของผู้ส่งออกที่ออกโดย OMC
 - หนังสือประกอบบอกปริมาณการนำเข้าและเหตุผลในการนำเข้า
 - สัญญาและใบแจ้งหนี้ที่ร่างโดย OMC

2.2 การส่งออกกัญชาเพื่อการแพทย์จากประเทศอื่นมาเนเธอร์แลนด์

- แจ้างปริมาณ และรูปแบบของกัญชาทางการแพทย์ที่ต้องการส่งออก
 - ที่อยู่ผู้รับสินค้า
 - ใบอนุญาตการนำเข้าจาก OMC ของผู้รับสินค้า และใบอนุญาตการส่งออกของผู้ส่งออก
-

กัญชง



1. การเพาะปลูกกัญชงในเนเธอร์แลนด์

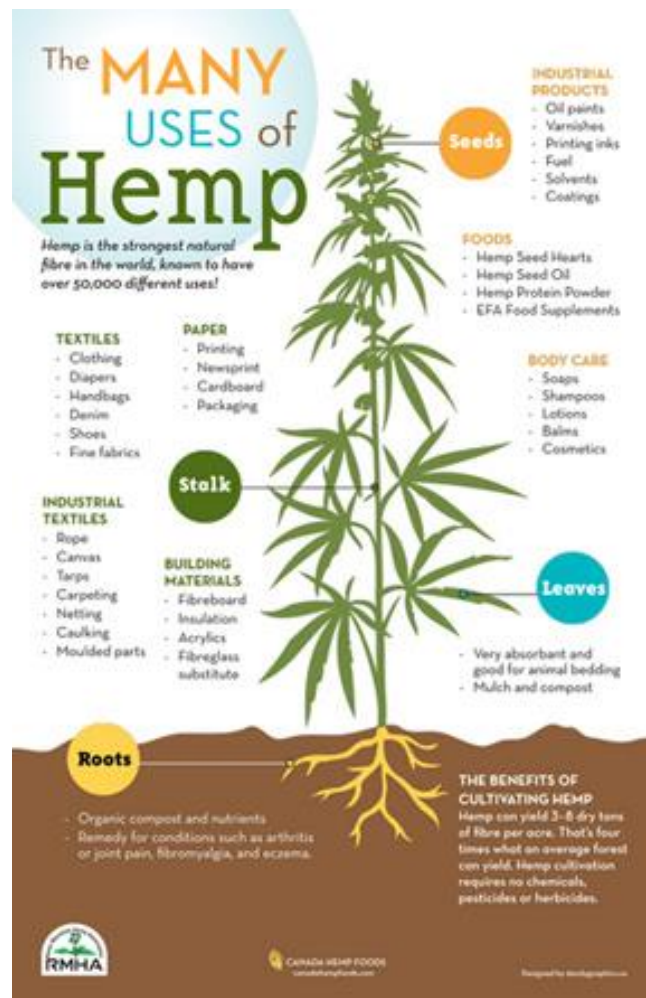
กัญชงเป็นพืชในกลุ่ม Cannabis sativa ที่มีสาร Canabidiol (CBD) ที่มีผลให้รู้สึกผ่อนคลาย และสาร Tetrahydrocannabidol (THC) ซึ่งมีผลต่อระบบประสาทและเป็นสารต้นเหตุของอาการเมาเช่นเดียวกับกัญชา โดยสาร THC ในต้นกัญชงและกัญชาตามปกติจะมีค่าอยู่ที่ประมาณ 3 – 15% อย่างไรก็ตามการปลูกกัญชงสำหรับใช้ในอุตสาหกรรมของประเทศเนเธอร์แลนด์ (และสหภาพยุโรป) ถูกกำหนดให้ใช้พันธุ์ที่มีสาร THC ไม่เกิน 0.2% ซึ่งไม่สามารถนำมาทำเป็นยาเสพติดได้

ยุโรปนำกัญชงมาใช้ในการผลิตกระดาษ ผ้า เส้นใย และเชือกตั้งแต่สมัยโบราณ แต่เริ่มมีการปลูกกัญชงเพื่อใช้สำหรับอุตสาหกรรมและการพาณิชย์ตั้งแต่ปี ค.ศ. 1970 เป็นต้นมา เนื่องจากประชาคมเศรษฐกิจยุโรปให้การสนับสนุนภายใต้ Common Agricultural Policy (CAP) โดยในปี 2011 ประเทศ

ยุโรปที่มีพื้นที่เพาะปลูกกัญชงมากที่สุดคือฝรั่งเศส มีพื้นที่เพาะปลูกประมาณ 10,000 เฮกตาร์ รองลงมาคือเนเธอร์แลนด์ มีพื้นที่เพาะปลูกประมาณประมาณ 1,200 เฮกตาร์ ปัจจัยที่ทำให้การเพาะปลูกกัญชงเป็นที่สนใจในสหภาพยุโรปเนื่องจากกัญชงเป็นพืชที่สามารถทนสภาพอากาศและอุณหภูมิในช่วงฤดูหนาวของยุโรปได้ ในขณะที่ฝ่ายต้องการอากาศที่อบอุ่น นอกจากนี้กัญชงเป็นพืชที่ไม่ต้องการน้ำมาก ไม่ต้องการปุ๋ย ปลอดภัยพืช สามารถปลูกติดต่อกันได้โดยไม่ต้องใช้พืชอื่นหมุนเวียน จึงเป็นพืชที่ถูกมองว่ามีความยั่งยืน ทั้งนี้ในเนเธอร์แลนด์มีบริษัทที่ได้รับอนุญาตให้ปลูกกัญชงเพื่อใช้สำหรับอุตสาหกรรมจำนวน 2 บริษัท คือ Hemp Flax B.V. และ Dun Agro B.V. และการปลูกกัญชงในเนเธอร์แลนด์ 80% ปลูกเพื่อการส่งออกเป็นหลัก ตลาดส่งออกสำคัญคือ เยอรมนี สวิตเซอร์แลนด์ สหรัฐอเมริกา สหราชอาณาจักร และสแกนดิเนเวีย

2. กัญชงสำหรับใช้ในอุตสาหกรรม (Industrial Hemp)

ต้นกัญชงสามารถนำไปใช้ในเชิงอุตสาหกรรมได้ทั้งต้น โดยสามารถนำไปแปรรูปได้หลายรูปแบบ ดังนี้



- เส้นใยกัญชง เป็นส่วนสำคัญที่สุดและเป็นเหตุผลหลักที่ยุโรปเพาะปลูกกัญชง โดยใช้ในการผลิตกระดาษและเยื่อกระดาษ 55% ผลิตฉนวนกันความร้อน 25.9% ผลิต Biocomposite สำหรับใช้ในอุตสาหกรรมรถยนต์ 14.4% และส่วนที่เหลือของเส้นใยนำไปใช้ในการผลิตผ้า รวมถึงผลิตภัณฑ์อื่นๆ



- ลำต้น เป็นส่วนที่มีความสำคัญน้อยกว่าเส้นใยและมีมูลค่าเพียงครึ่งเดียวของเส้นใย ลำต้นถูกนำไปใช้ในการผลิต Animal bedding pellet ใช้เป็นวัสดุก่อสร้าง และใช้ในการเผาไหม้เพื่อทำความร้อน



- เมล็ด ใช้สกัดเป็นน้ำมันกัญชง และใช้เป็นอาหาร เนื่องจากมีกรดไขมัน omega 3 ในปริมาณสูง



3. ผลิตภัณฑ์กัญชงที่มีขายในเชิงพาณิชย์

นอกเหนือจากผลิตภัณฑ์กัญชงที่ใช้ในอุตสาหกรรมดังที่ได้ยกตัวอย่างมาในข้อ 2 แล้ว ผลิตภัณฑ์จากกัญชงยังมีวางจำหน่ายในร้านค้าปลีก และร้านค้าออนไลน์ในเนเธอร์แลนด์ โดยส่วนใหญ่จะเป็นผลิตภัณฑ์เพื่อสุขภาพและความงามซึ่งใช้น้ำมันกัญชงเป็นวัตถุดิบในการผลิต ผลิตภัณฑ์จากกัญชงที่สกัดสาร CBD สำหรับการค้าในเชิงพาณิชย์จะถูกกำหนดปริมาณของสาร THC ตามกฎหมายของเนเธอร์แลนด์ไว้ที่ต่ำกว่า 0.05% และผู้ผลิตจะต้องส่งกัญชงที่ปลูกในเนเธอร์แลนด์ไปสกัดสาร CBD ในต่างประเทศแล้วจึงนำกลับมาจำหน่ายในเนเธอร์แลนด์ได้ เพื่อเป็นการป้องกันการผลิตยาเสพติดร้ายแรง ทั้งนี้จากรายงานการวิจัยพบว่า สาร CBD เป็นสารที่ทำให้สมองรู้สึกผ่อนคลาย และไม่ทำอันตรายกับร่างกายมนุษย์ ในขณะที่สาร THC เป็นต้นเหตุให้เกิดอาการปากแห้ง กระหายน้ำ หัวใจเต้นเร็ว ตอบสนองช้า ความทรงจำลดลง

ผลิตภัณฑ์จากกัญชงในกลุ่มสินค้าเพื่อสุขภาพและความงามมีความหลากหลายเป็นอย่างมาก มีทั้งผลิตภัณฑ์ที่ใช้สำหรับผิว เช่น ครีม สบู่ แชมพู ผลิตภัณฑ์อาหารเสริม วิตามิน น้ำมัน CBD โดยมีตัวอย่างผลิตภัณฑ์ตามรูป



4. แนวโน้มของกัญชา และกัญชงในอนาคต

กัญชายังคงเป็นพืชที่ถูกควบคุมอย่างเข้มงวดตามกฎหมาย Opium Act ปี 2002 ซึ่งการปลูกและการแปรรูปมีเพียงหน่วยงาน OMC เท่านั้นที่จะสามารถดำเนินการได้ ขณะเดียวกันการเสพเพื่อสันตินาการก็มีแนวโน้มว่าจะมีข้อบังคับที่เข้มงวดมากขึ้น ในส่วนของกัญชงในเนเธอร์แลนด์มีพื้นที่เพาะปลูกลดลงหลังจากที่สหภาพยุโรปหยุดให้เงินช่วยเหลือพิเศษภายใต้ CAP ตั้งแต่ปี 2012 เป็นต้นมา ทำให้เกษตรกรหันไปปลูกพืชชนิดอื่นที่ได้รับการสนับสนุนและมีราคาสูงกว่าโดยเฉพาะพืชที่ใช้ในการผลิตพลังงานชีวภาพ อย่างไรก็ตามกระแสความนิยมในสาร CBD ที่เพิ่มขึ้นในหลายประเทศทั่วโลก ความก้าวหน้าทางเทคโนโลยีในการแปรรูปเส้นใยกัญชงสำหรับใช้ในอุตสาหกรรมรถยนต์ อุตสาหกรรมก่อสร้าง และอุตสาหกรรมอื่น รวมถึงภาพลักษณ์ของกัญชงที่เป็นพืชสมุนไพรโบราณชนิดหนึ่ง เป็นปัจจัยที่ตลาดกัญชงจะขยายตัวเพิ่มขึ้นอีกในอนาคต โดยจะมีผลิตภัณฑ์ประเภทใหม่ออกสู่ตลาดเพิ่มขึ้น โดยเฉพาะผลิตภัณฑ์ที่มีภาพลักษณ์เป็นประโยชน์ต่อสุขภาพ และผลิตภัณฑ์ที่มีภาพลักษณ์ในเรื่องความยั่งยืนและเป็นมิตรกับสิ่งแวดล้อม

สำนักงานส่งเสริมการค้าในต่างประเทศ ณ กรุงเฮก
กรมส่งเสริมการค้าระหว่างประเทศ กระทรวงพาณิชย์