

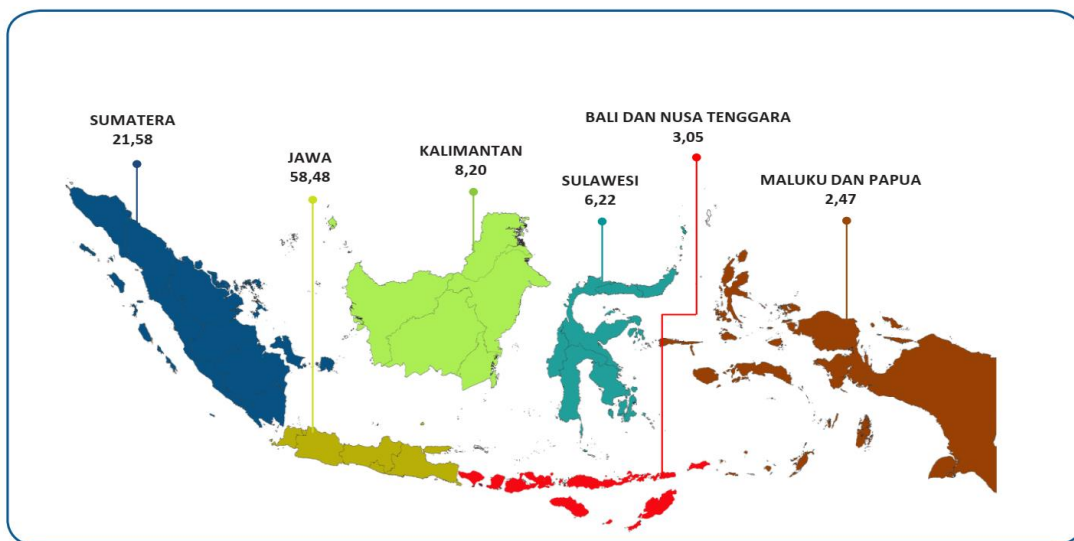
ภาพรวมเศรษฐกิจการค้าของอินโดนีเซียเดือนมกราคม 2562

1. ภาพรวมเศรษฐกิจและตัวชี้วัดของอินโดนีเซีย

1.1 การเติบโตทางเศรษฐกิจ

ปี 2561 เศรษฐกิจอินโดนีเซียเติบโตร้อยละ 5.17 ประเภทธุรกิจที่มีการเติบโตมากที่สุด ได้แก่ ธุรกิจบริการอื่นๆ (other services) ร้อยละ 8.99 รองลงมาได้แก่ ธุรกิจบริการองค์กร (corporate services) ร้อยละ 8.64 และธุรกิจด้านสุขภาพและสังคม (health services and social activities) ร้อยละ 7.13 ในขณะที่ อุตสาหกรรมที่มีการเติบโตมากที่สุด ได้แก่ อุตสาหกรรมการแปรรูปร้อยละ 0.91 รองลงมาได้แก่ การค้าปลีกรถยนต์และรถจักรยานยนต์ร้อยละ 0.66 การก่อสร้างร้อยละ 0.61 การเกษตร ป่าไม้ และการประมงร้อยละ 0.5 และการคมนาคมสื่อสารและสารสนเทศร้อยละ 0.36 และอุตสาหกรรมอื่นๆ ร้อยละ 2.14 โดยไตรมาสที่ 4 ของปี 2561 เศรษฐกิจของอินโดนีเซียเติบโตร้อยละ 5.18

ผลิตภัณฑ์มวลรวมในประเทศปี 2561 เกาะขามีสัดส่วนในผลิตภัณฑ์มวลรวมในประเทศคิดเป็นร้อยละ 58.48 รองลงมา ได้แก่ เกาะสุมาตราร้อยละ 21.58 เกาะกะลิมันตันร้อยละ 8.20 เกาะสุราเวสีร้อยละ 6.22 และเกาะอื่นๆ ร้อยละ 5.52



1.2 สถานการณ์การลงทุน

มูลค่าการลงทุนรวมของอินโดนีเซียปี 2561 อยู่ที่ 721.3 ล้านล้านรูเปียห์เพิ่มขึ้นร้อยละ 4.1 เมื่อเปรียบเทียบกับปีก่อน โดยมูลค่าการลงทุนโดยตรงในประเทศ (DDI) อยู่ที่ 328.6 ล้านล้านรูเปียห์เพิ่มขึ้นร้อยละ 25.3 ขณะที่มูลค่าการลงทุนโดยตรงจากต่างประเทศ (FDI) อยู่ที่ 392.7 ล้านล้านรูเปียห์ลดลงร้อยละ 8.8

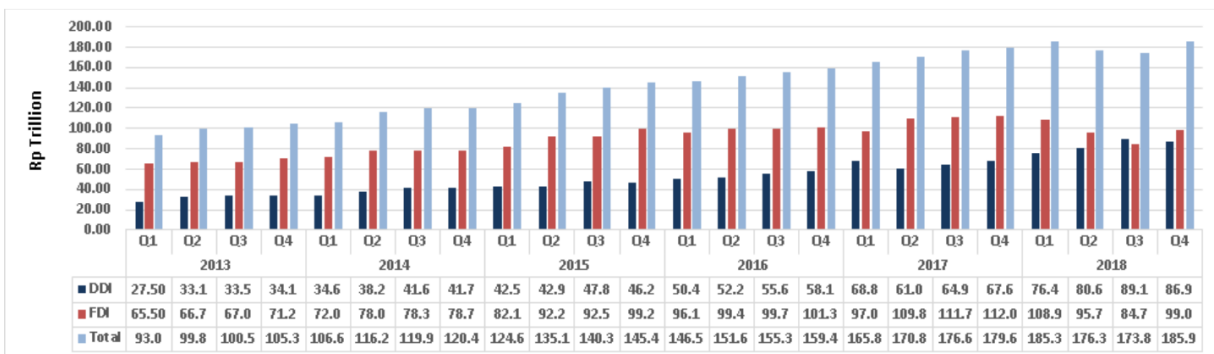
ภาคการลงทุนที่สำคัญของอินโดนีเซีย ได้แก่ การไฟฟ้า ก๊าซ และน้ำประปา 117.5 ล้านล้านรูเปียห์ (ร้อยละ 16.3) การขนส่ง คลังสินค้า และการสื่อสาร 94.9 ล้านล้านรูเปียห์ (ร้อยละ 13.1) เหมืองแร่ 73.8 ล้านล้านรูเปียห์ (ร้อยละ 10.2) อุตสาหกรรมอาหาร 68.8 ล้านล้านรูเปียห์ (ร้อยละ 9.5) และที่อยู่อาศัย นิคมอุตสาหกรรม อาคารสำนักงาน 56.8 ล้านล้านรูเปียห์ (ร้อยละ 7.9)

มูลค่าการลงทุนของอินโดนีเซียปี 2561 บนเกาะชวา 405.4 ล้านล้านรูเปียห์ เพิ่มขึ้นร้อยละ 4.0 ขณะที่การลงทุนนอกเกาะชวา 315.9 ล้านล้านรูเปียห์ เพิ่มขึ้นร้อยละ 4.3 บริเวณเกาะชวาซึ่งมีการลงทุนมากที่สุด ได้แก่ จังหวัดชวาตะวันตก 116.9 ล้านล้านรูเปียห์ (ร้อยละ 16.2) กรุงจาการ์ตา 114.2 ล้านล้านรูเปียห์ (ร้อยละ 15.8) จังหวัดชวากลาง 59.3 ล้านล้านรูเปียห์ (ร้อยละ 8.2) จังหวัด Banten 56.5 ล้านล้านรูเปียห์ (ร้อยละ 7.8) และจังหวัดชวาตะวันออก 51.2 ล้านล้านรูเปียห์ (ร้อยละ 7.1)

มูลค่าการลงทุนโดยตรงจากต่างประเทศ (FDI) แบ่งตามประเทศที่ทำการลงทุนในอินโดนีเซียมากที่สุด ได้แก่ สิงคโปร์ 9,200 ล้านดอลลาร์สหรัฐ (ร้อยละ 31.4) ญี่ปุ่น 4,900 ล้านดอลลาร์สหรัฐ (ร้อยละ 16.7) จีน 2,400 ล้านดอลลาร์สหรัฐ (ร้อยละ 8.2) ฮ่องกง 2,000 ล้านดอลลาร์สหรัฐ (ร้อยละ 6.8) และมาเลเซีย 1,800 ล้านดอลลาร์สหรัฐ (ร้อยละ 6.2)

มูลค่าการลงทุนในช่วงไตรมาสที่ 4 ของปี 2561 มูลค่า 185.9 ล้านล้านรูเปียห์ คิดเป็นร้อยละ 25.8 ของมูลค่าการลงทุนทั้งสิ้น โดยแบ่งเป็นมูลค่าการลงทุนทางตรงในประเทศ 86.9 ล้านล้านรูเปียห์ เพิ่มขึ้นร้อยละ 28.6 และมูลค่าการลงทุนทางตรงจากต่างประเทศ 99.0 ล้านล้านรูเปียห์ ลดลงร้อยละ 11.6 ซึ่งการลงทุนในช่วงไตรมาสที่ 4 สามารถรองรับแรงงาน 255,239 คน มาจากการลงทุนโดยตรงในประเทศ 142,478 คน และการลงทุนโดยตรงจากต่างประเทศ 112,761 คน

Investment Realization 2013 – December 2018: By Quarter



1.3 อัตราเงินเฟ้อ

ผลการสำรวจของสำนักงานสถิติแห่งชาติ (BPS) จาก 82 เมืองของประเทศอินโดนีเซีย อัตราเงินเฟ้อเดือนมกราคม 2562 อยู่ที่ร้อยละ 0.32 กับดัชนีผู้บริโภค (Consumer Price Index : CPI) 135.83 อัตราเงินเฟ้อประจำปีปฏิทิน 2562 อยู่ที่ร้อยละ 0.32 และอัตราเงินเฟ้อปีต่อปี (มกราคม 2561 กับมกราคม 2562) ร้อยละ 2.82

เงินเฟ้อเนื่องจากดัชนีราคาสินค้าเพิ่มขึ้น โดยค่าใช้จ่ายที่เพิ่มขึ้น ได้แก่ วัตถุดิบอาหารร้อยละ 0.92 อาหาร เครื่องดื่ม บุหรี่ และยาสูบร้อยละ 0.27 ที่อยู่อาศัย น้ำประปา ไฟฟ้า ก๊าซ และน้ำมันเชื้อเพลิงร้อยละ 0.28 เสื้อผ้าร้อยละ 0.47 สุขภาพร้อยละ 0.27 และการศึกษา การท่องเที่ยว และการกีฬาร้อยละ 0.24 ขณะที่ค่าใช้จ่ายที่ประสบเงินฝืด ได้แก่ การคมนาคม การสื่อสาร และการบริการทางการเงินร้อยละ 0.16

Consumer Price Index and Combined Inflation Rate of 82 Cities in January 2019,
Year-on-Year by Expenditure Group (2012 = 100)

Expenditure	CPI	CPI	CPI	Inflation	Inflation	Inflation	Share of
	January	December	January	Rate of	rate of	Rate of	Inflation
	2018	2018	2019	January	Calendar	Year on	January
				2019 (1)	2019(2)	Year (3)	2019 (%)
General	132.10	135.39	135.83	0.32	0.32	2.82	0.32
1 Foodstuff	145.68	147.21	148.57	0.92	0.92	1.98	0.18
2 Prepared Food, Beverages, Cigarettes and Tobacco	139.34	144.17	144.56	0.27	0.27	3.75	0.05
3 Housing, Water, Electricity, Gas and fuel	128.23	131.04	131.41	0.28	0.28	2.48	0.07
4 Clothes	118.54	122.18	122.75	0.47	0.47	3.55	0.03
5 Health	125.46	129.04	129.39	0.27	0.27	3.13	0.01
6 Education, recreation and sports	122.00	125.65	125.95	0.24	0.24	3.24	0.02
7 Transportation, communication and financial services	129.32	133.78	133.56	-0.16	-0.16	3.28	-0.04

หมายเหตุ:

- (1) ร้อยละของดัชนีราคาผู้บริโภคเดือนมกราคม 2562 เปรียบเทียบกับดัชนีราคาผู้บริโภคในเดือนก่อน
- (2) ร้อยละของดัชนีราคาผู้บริโภคเดือนมกราคม 2562 เปรียบเทียบกับดัชนีราคาผู้บริโภคเดือนธันวาคม 2561
- (3) ร้อยละของดัชนีราคาผู้บริโภคเดือนมกราคม 2562 เปรียบเทียบกับดัชนีราคาผู้บริโภคเดือนมกราคม 2561

ที่มา : BPS Indonesia

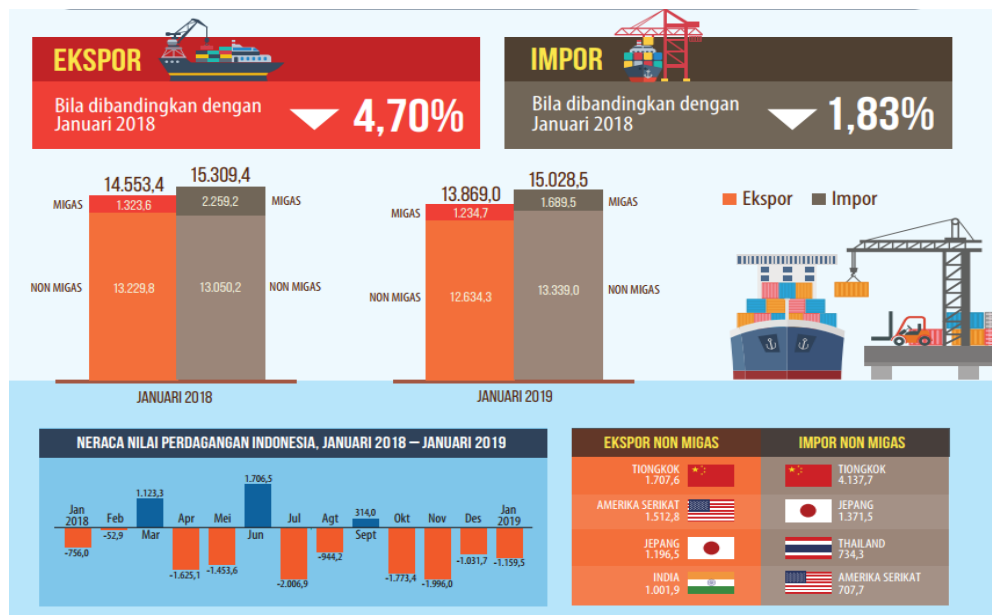
2. ดุลการค้าของอินโดนีเซีย

มูลค่าการค้าของอินโดนีเซียเดือนมกราคม 2562 ขาดดุลการค้า 1,160 ล้านดอลลาร์สหรัฐ มาจากการขาดดุลสินค้าน้ำมันและก๊าซ 455 ล้านดอลลาร์สหรัฐ และสินค้าที่ไม่ใช่น้ำมันและก๊าซ 705 ล้านดอลลาร์สหรัฐ

Indonesia's Trade Balance on January 2018 – January 2019

หน่วย : ล้านดอลลาร์สหรัฐ

Month	Export			Import			Trade Balance		
	Oil & Gas	Non Oil & Gas	Total	Oil & Gas	Non Oil & Gas	Total	Oil & Gas	Non Oil & Gas	Total
2018									
January	1,323.6	13,229.8	14,553.4	2,259.2	13,050.2	15,309.4	-935.6	179.6	-756.0
February	1,390.9	12,741.7	14,132.6	2,234.8	11,950.7	14,185.5	-843.9	791.0	-52.9
March	1,338.0	14,248.9	15,586.9	2,239.1	12,224.5	14,463.6	-901.1	2,024.4	1,123.3
April	1,220.7	13,316.5	14,537.2	2,328.2	13,834.1	16,162.3	-1,107.5	-517.6	1,625.1
May	1,643.6	14,565.7	16,209.3	2,861.4	14,801.5	17,662.9	-1,217.8	-235.8	-1,453.6
June	1,681.5	11,292.9	12,974.4	2,141.0	9,126.9	11,267.9	-459.5	2,166.0	1,706.5
July	1,431.3	14,858.9	16,290.2	2,660.0	15,637.1	18,297.1	-1,228.7	-778.2	-2,006.9
August	1,434.6	14,439.3	15,873.9	3,045.7	13,772.4	16,818.1	-1,611.1	666.9	-944.2
September	1,286.3	13,637.7	14,924.0	2,290.5	12,319.5	14,610.0	-1,004.2	1,318.2	314.0
October	1,536.6	14,357.6	15,894.2	2,916.9	14,750.7	17,667.6	-1,380.3	-393.1	-1,773.4
November	1,371.4	13,534.4	14,905.8	2,866.7	14,035.1	16,901.8	-1,495.3	-500.7	-1,996.0
December	1,746.4	12,586.8	14,333.2	2,025.3	13,339.6	15,364.9	-278.9	-752.8	-1,031.7
Jan-Dec	17,404.8	162,810.2	180,215.0	29,868.8	158,842.4	188,711.2	-12,464.0	3,967.8	-8,496.2
2019									
January	1,234.7	12,634.3	13,869.0	1,689.5	13,339.0	15,028.5	-454.8	-704.7	-1,159.5
January	1,234.7	12,634.3	13,869.0	1,689.5	13,339.0	15,028.5	-454.8	-704.7	-1,159.5



3. การนำเข้าของอินโดนีเซีย

3.1 การนำเข้าน้ำมันและก๊าซ และสินค้าที่ไม่ใช่น้ำมันและก๊าซ

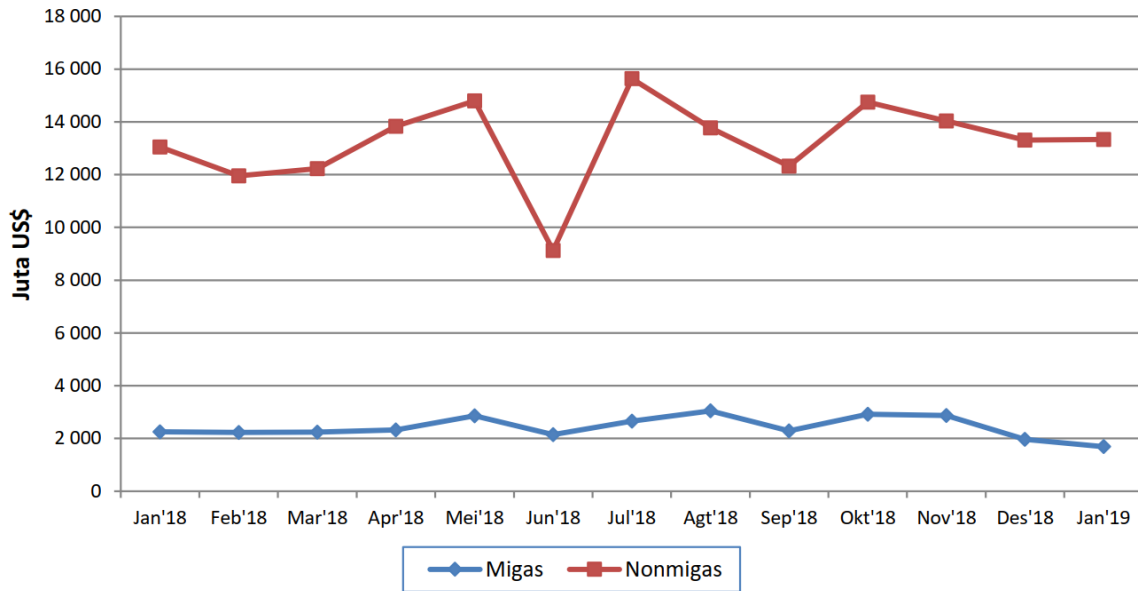
เดือนมกราคม 2562 อินโดนีเซียนำเข้าสินค้ามูลค่า 15,028.5 ล้านดอลลาร์สหรัฐ ลดลง 336.4 ล้านดอลลาร์สหรัฐ (ร้อยละ 2.19) เปรียบเทียบกับเดือนธันวาคม 2561 เนื่องจากการนำเข้าสินค้าที่ไม่ใช่น้ำมันและก๊าซ ลดลง 0.6 ล้านดอลลาร์สหรัฐ (ร้อยละ 0.004) และการนำเข้าน้ำมันและก๊าซลดลง 335.8 ล้านดอลลาร์สหรัฐ (ร้อยละ 16.58) มาจากการนำเข้าน้ำมันดิบลดลง 15.4 ล้านดอลลาร์สหรัฐ (ร้อยละ 3.27) ผลิตภัณฑ์น้ำมันลดลง 280.5 ล้านดอลลาร์สหรัฐ (ร้อยละ 20.98) และก๊าซลดลง 39.9 ล้านดอลลาร์สหรัฐ (ร้อยละ 18.34)

Summary of Indonesia's Import Development

January 2018 - 2019

	Jan-Dec 2018	Jan 2018	Dec 2018	Jan 2019	Change (%)			Share Jan-Dec 2018 (%)
					m-to-m (Mil US\$)	m-to-m (%)	y-on-y (%)	
Total Import	188,711.2	15,309.4	15,364.9	15,028.5	-336.4	-2.19	-1.83	100.00
Oil & gas	29,868.8	2,259.2	2,025.3	1,689.5	-335.8	-16.58	-25.22	11.24
- Crude Oil	9,161.3	573.6	471.1	455.7	-15.4	-3.27	-20.55	3.03
- Oil Product	17,643.2	1,437.4	1,336.7	1,056.2	-280.5	-20.98	-26.52	7.03
- Gas	3,064.3	248.2	217.5	177.6	-39.9	-18.34	-28.44	1.18
Non oil and gas	158,842.4	13,050.2	13,339.6	13,339.0	-0.6	0.00	2.21	88.76

**Perkembangan Nilai Impor Migas dan Nonmigas Indonesia
Januari 2018–Januari 2019
(Juta US\$)**



3.2 การนำเข้าสินค้าที่ไม่ใช่น้ำมันและก๊าซตามกลุ่มผลิตภัณฑ์

มูลค่าการนำเข้าสินค้าที่ไม่ใช่น้ำมันและก๊าซเดือนมกราคม 2562 มูลค่า 13,390.0 ล้านดอลลาร์สหรัฐ ลดลงจากเดือนธันวาคม 2561 มูลค่า 0.6 ล้านดอลลาร์สหรัฐ (ร้อยละ 0.004) สำหรับสินค้าที่มีการนำเข้าลดลงมากที่สุด ได้แก่ เครื่องจักรและอุปกรณ์เครื่องปั้น 212.2 ล้านดอลลาร์สหรัฐ (ร้อยละ 8.54) ผัก 122.5 ล้านดอลลาร์สหรัฐ (ร้อยละ 90.27) น้ำตาลและขนมหวาน 113.8 ล้านดอลลาร์สหรัฐ (ร้อยละ 70.99) เรือและอาคารลอยน้ำ 101.7 ล้านดอลลาร์สหรัฐ (ร้อยละ 74.78) ผลไม้ 78.0 ล้านดอลลาร์สหรัฐ (ร้อยละ 45.59) ขณะที่สินค้าที่มีการนำเข้าเพิ่มขึ้นมากที่สุด ได้แก่ เคมีภัณฑ์อินทรีย์ 119.5 ล้านดอลลาร์สหรัฐ (ร้อยละ 25.44) พลาสติกและสินค้าที่ทำจากพลาสติก 94.4 ล้านดอลลาร์สหรัฐ (ร้อยละ 12.81) เหล็กและเหล็กกล้า 75.9 ล้านดอลลาร์สหรัฐ (ร้อยละ 6.77) ยานพาหนะและชิ้นส่วน 65.1 ล้านดอลลาร์สหรัฐ (ร้อยละ 11.53) และเครื่องประดับและอัญมณี 64.4 ล้านดอลลาร์สหรัฐ (ร้อยละ 84.29)

**Indonesia's Non Oil & Gas Import By 2-Digit Harmonized Tariff Schedule
January 2018 and January 2019**

Group of Goods (HS)	CIF Value (Million US\$)				Change			Total Import Jan'19 (%)
	Jan-Dec 2018	Jan 2018	Dec 2018	Jan 2019	m-to-m (Mil.US\$)	m-to-m (%)	y-to-y (%)	
1. เครื่องจักรและอุปกรณ์ เครื่องปั้น (84)	27,197.4	2,184.6	2,484.1	2,271.9	-212.2	-8.54	4.00	17.03
2. เหล็กและเหล็กกล้า (72)	10,246.7	812.9	1,120.7	1,196.6	75.9	6.77	47.20	8.97
3. พลาสติกและสินค้าพลาสติก (39)	9,210.6	747.2	736.9	831.3	94.4	12.81	11.26	6.23
4. ยานพาหนะและชิ้นส่วน (87)	8,068.7	695.7	564.7	629.8	65.1	11.53	-9.47	4.72
5. สารเคมีอินทรีย์ (29)	6,925.8	565.0	469.8	589.3	119.5	25.44	4.30	4.42
6. เครื่องประดับและอัญมณี (71)	2,267.4	112.9	76.4	140.8	64.4	84.29	24.71	1.05
7. ผลไม้ (08)	1,310.9	52.8	171.1	93.1	-78.0	-45.59	76.33	0.70
8. น้ำตาลและขนมหวาน (17)	2,125.5	98.9	160.3	46.5	-113.8	-70.99	-52.98	0.35
9. เรือและอาคารลอยน้ำ (89)	1,303.9	47.8	136.0	34.3	-101.7	-74.78	-28.24	0.26
10. ผัก (07)	738.4	16.1	135.7	13.2	-122.5	-90.27	-18.01	0.10
Total 10 Groups of Goods	69,395.3	5,333.9	6,055.7	5,846.8	-208.9	-3.45	9.62	43.83
Other Goods	89,447.1	7,716.3	7,283.9	7,492.2	208.3	2.86	-2.90	56.17
Total Non Oil & Gas Import	158,842.4	13,050.2	13,339.6	13,339.0	-0.6	-0.00	2.21	100.00

3.3 การนำเข้าสินค้าที่ไม่ใช่น้ำมันและก๊าซ ตามประเทศหลักของแหล่งกำเนิดสินค้า

มูลค่าการนำเข้าสินค้าที่ไม่ใช่น้ำมันและก๊าซเดือนมกราคม 2562 จาก 13 ประเทศหลักมูลค่า 10,480.3 ล้านดอลลาร์สหรัฐ ลดลง 43.6 ล้านดอลลาร์สหรัฐ (ร้อยละ 0.41) เมื่อเทียบกับเดือนธันวาคม 2561 มูลค่าการนำเข้าจากประเทศหลักลดลง ได้แก่ จีน 296.7 ล้านดอลลาร์สหรัฐ (ร้อยละ 6.69) อินเดีย 60.8 ล้านดอลลาร์สหรัฐ (ร้อยละ 14.74) และไทย 26.9 ล้านดอลลาร์สหรัฐ (ร้อยละ 3.53)

มูลค่าการนำเข้าสินค้าที่ไม่ใช่น้ำมันและก๊าซของเดือนมกราคม 2562 ส่วนใหญ่นำเข้าสินค้าจากอาเซียน มูลค่า 2,476.5 ล้านดอลลาร์สหรัฐ (ร้อยละ 18.57) รองลงมา ได้แก่ สหภาพยุโรป 1,188.4 ล้านดอลลาร์สหรัฐ (ร้อยละ 8.91) ประเทศจีนเป็นประเทศที่มีการนำเข้ามากที่สุด 4,137.7 ล้านดอลลาร์สหรัฐ (ร้อยละ 31.02)

**Indonesia's Non Oil& Gas Import By Main Countries of Origin and Changes
January 2018 and January 2019**

Description	CIF (Million US\$)				Change			Share Total Import January 2018 (%)
	Jan-Dec 2018	Jan 2018	Dec 2018	Jan 2019	m-to-m (Mil US\$)	m-to-m (%)	y-o-y (%)	
ASEAN	31,558.5	2,526.5	2,340.5	2,476.5	136.0	5.81	-1.98	18.57
1. Singapore	9,581.7	881.5	684.5	688.6	4.1	0.60	-21.88	5.16
2. Thailand	10,851.9	735.0	761.2	734.3	-26.9	-3.53	-0.10	5.51
3. Malaysia	6,166.9	507.2	535.2	576.1	40.9	7.64	13.58	4.32
Other ASEAN	4,958.0	402.8	359.6	477.5	117.9	32.79	18.55	3.58
European Union	14,052.9	1,384.5	1,041.3	1,188.4	147.1	14.13	-14.16	8.91
4. Germany	3,961.3	391.7	246.8	349.1	102.3	41.45	-10.88	2.62
5. Netherlands	1,191.0	147.5	64.1	70.4	6.3	9.83	-52.27	0.53
6. Italy	1,839.7	149.0	126.7	177.2	50.5	39.86	18.93	1.33
Other European Union	7,060.9	696.3	603.7	591.7	-12.0	-1.99	-15.02	4.43
Other Main Countries	93,623.4	7,601.1	8,105.4	7,884.6	-220.8	-2.72	3.73	59.11
7. China	45,251.1	3,756.8	4,434.4	4,137.7	-296.7	-6.69	10.14	31.02
8. Japan	17,943.5	1,362.7	1,335.4	1,371.5	36.1	2.70	0.65	10.28
9. USA	9,108.0	747.7	721.9	707.7	-14.2	-1.97	-5.35	5.30
10. South Korea	7,715.6	665.6	601.9	616.3	14.4	2.39	-7.41	4.62
11. Australia	5,160.7	361.9	330.0	374.7	44.7	13.55	3.54	2.81
12. Taiwan	3,541.6	337.2	269.3	325.0	55.7	20.68	-3.62	2.44
13. India	4,902.9	369.2	412.5	351.7	-60.8	-14.74	-4.74	2.64
Total 13 Main Countries	127,215.9	10,413.0	10,523.9	10,480.3	-43.6	-0.41	0.65	78.57
Other Countries	31,626.5	2,637.2	2,815.7	2,858.7	43.0	1.53	8.40	21.43
Total non oil & gas import	158,842.4	13,050.2	13,339.6	13,339.0	-0.6	0.00	2.21	100.00

4. การส่งออกของอินโดนีเซีย

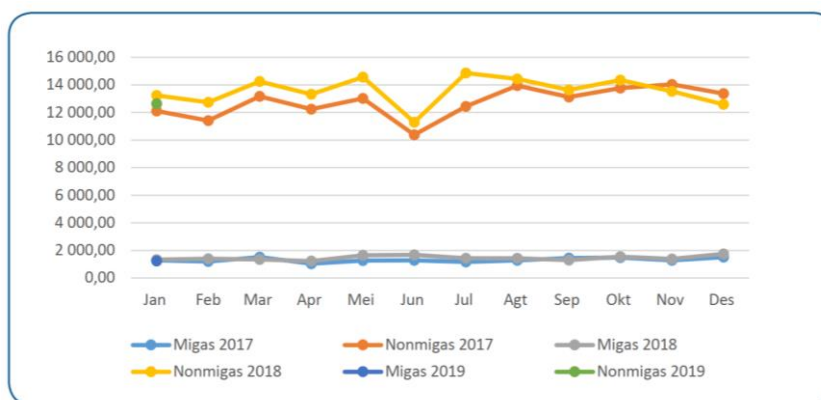
4.1 การส่งออกน้ำมัน & ก๊าซ และที่ไม่ใช่น้ำมัน & ก๊าซ

มูลค่าการส่งออกของอินโดนีเซียเดือนมกราคม 2562 ลดลงร้อยละ 3.24 เมื่อเทียบกับเดือนธันวาคม 2561 จากมูลค่า 14,333.2 ล้านดอลลาร์สหรัฐเป็น 13,869.0 ล้านดอลลาร์สหรัฐ เมื่อเปรียบเทียบกับเดือนมกราคม 2561 จากมูลค่าการส่งออกลดลงร้อยละ 4.70 มูลค่าการส่งออกเดือนมกราคม 2562 ลดลง เนื่องจากการส่งออกน้ำมันและก๊าซลดลงร้อยละ 29.30 จาก 1,746.4 ล้านดอลลาร์สหรัฐเป็น 1,234.7 ล้านดอลลาร์สหรัฐ ขณะที่การ

ส่งออกสินค้าที่ไม่ใช่น้ำมันและก๊าซเพิ่มขึ้นร้อยละ 0.38 จากมูลค่า 12,586.8 ล้านดอลลาร์สหรัฐเป็น 12,634.3 ล้านดอลลาร์สหรัฐ การส่งออกน้ำมันและก๊าซลดลงเนื่องจากการส่งออกผลิตภัณฑ์จากน้ำมันลดลงร้อยละ 29.76 มูลค่า 75.1 ล้านดอลลาร์สหรัฐ น้ำมันดิบลดลงร้อยละ 77.25 มูลค่า 72.1 ล้านดอลลาร์สหรัฐ และก๊าซลดลงร้อยละ 17.77 มูลค่า 1,087.5 ล้านดอลลาร์สหรัฐ

FOB Value (Million US\$) Indonesia Export and Percentage of Changes (%)

Detail	FOB Value					Change (%)			Share Total Export Jan 2019 (%)
	Jan-Dec 2017	Jan 2018	Dec 2018	Jan-Dec 2018	Jan 2019	Jan '19 on Dec '18	Jan '19 on Dec '18	Jan-Dec '18 on Jan-Dec '17	
Total Export	168,828.2	14,553.4	14,333.2	180,215.0	13,869.0	-4.70	-3.24	6.74	100.00
Oil & Gas	15,744.4	1,323.6	1,746.4	17,404.8	1,234.7	-6.72	-29.30	10.55	8.90
- Oil products	1,643.0	127.2	107.0	1,635.4	75.1	-40.96	-29.76	-0.46	0.54
- Gas Procurement	75.6	1.5	0.0	56.9	0.0	-98.61	-30.92	-24.72	0.00
Mining	14,025.8	1,194.9	1,639.4	15,712.5	1,159.6	-2.95	-29.27	12.03	8.36
- Crude Oil	5,354.9	317.3	316.9	5,120.5	72.1	-77.28	-77.25	-4.38	0.52
- Gas	8,670.9	877.6	1,322.5	10,592.0	1,087.5	23.92	-17.77	22.16	7.84
Non oil & gas	153,083.8	13,229.8	12,586.8	162,810.2	12,634.3	-4.50	0.38	6.35	91.10



4.2 การส่งออกสินค้าที่ไม่ใช่น้ำมันและก๊าซ ตามกลุ่มสินค้าโภคภัณฑ์

การส่งออกสินค้าที่ไม่ใช่น้ำมันและก๊าซเดือนมกราคม 2562 เพิ่มขึ้นเมื่อเปรียบเทียบกับเดือนธันวาคม 2561 สินค้าที่มีมูลค่าการส่งออกเพิ่มขึ้นมากที่สุด ได้แก่ ถั่ว เศษแร่ 80.3 ล้านดอลลาร์สหรัฐ (ร้อยละ 37.08) ขณะที่สินค้าที่มีมูลค่าการส่งออกลดลงมากที่สุด ได้แก่ เครื่องยนต์ และเครื่องจักรเครื่องบิน 127.1 ล้านดอลลาร์สหรัฐ (ร้อยละ 22.42)

FOB Value (Million US\$) Non Oil & Gas Export by 2-Digit Harmonized Tariff System and Changes

Group of Commodities (HS)	FOB Value		Change		FOB Value		Share Jan 2019 (%)
	Dec 2018	Jan 2019	Value (Mil.US\$)	%	Jan-Dec 2017	Jan-Dec 2018	
1. แร่เชื้อเพลิง (27)	1,954.5	1,920.1	-34.4	-1.76	21,138.7	24,606.9	16.41
2. เหล็กและเหล็กกล้า (72)	472.9	524.2	51.3	10.84	3,336.1	5,751.4	72.40
3. เล้าและเศษแร่ (26)	216.7	297.0	80.3	37.08	3,769.6	5,254.7	39.40
4. ผลิตภัณฑ์เคมี (38)	332.8	296.0	-36.8	-11.06	3,892.1	4,926.4	26.57
5. ยานพาหนะและชิ้นส่วน (87)	607.0	653.8	46.8	7.70	6,836.5	7,552.0	10.47
6. เครื่องจักรและอุปกรณ์ไฟฟ้า (85)	739.4	1,644.7	-94.7	-12.81	8,504.9	8,854.0	4.11
7. รองเท้า (64)	427.6	469.7	42.1	9.85	4,910.0	5,113.3	4.14
8. นิกเกิล (75)	65.0	38.3	-26.7	-41.04	646.7	790.5	22.24
9. เครื่องจักรและเครื่องยนต์ เครื่องบิน (84)	567.1	440.0	-127.1	-22.42	5,869.4	5,866.0	-0.06
10. เคมีอินทรีย์ (29)	233.0	307.8	74.8	32.12	3,118.1	2,928.8	-6.07
Total 10 Commodity Groups	5,616.0	5,591.6	-24.4	-0.44	62,022.1	71,644.0	15.51
Others	6,970.8	7,042.7	71.9	1.03	91,061.7	91,166.2	0.11
Total Non Oil & Gas Export	12,586.8	12,634.3	47.5	0.38	153,083.8	162,810.2	6.35

4.3 สินค้าที่ไม่ใช่น้ำมันและก๊าซ ตามประเทศเป้าหมายหลัก

การส่งออกสินค้าที่ไม่ใช่น้ำมันและก๊าซของอินโดนีเซียเดือนมกราคม 2562 ไปยังประเทศจีน 1,707.6 ล้านดอลลาร์สหรัฐ สหรัฐอเมริกา 1,512.8 ล้านดอลลาร์สหรัฐ และญี่ปุ่น 1,196.5 ล้านดอลลาร์สหรัฐ โดยทั้งสามประเทศคิดเป็นร้อยละ 34.96

มูลค่าการส่งออกสินค้าที่ไม่ใช่น้ำมันและก๊าซเดือนมกราคม 2562 เพิ่มขึ้นเมื่อเทียบกับเดือนธันวาคม 2561 อินโดนีเซียทำการส่งออกไปยังประเทศหลักต่างๆ เหล่านี้เพิ่มขึ้น ได้แก่ ไทย 113.3 ล้านดอลลาร์สหรัฐ (ร้อยละ 31.47) ญี่ปุ่น 36.9 ล้านดอลลาร์สหรัฐ (ร้อยละ 3.18) จีน 34.6 ล้านดอลลาร์สหรัฐ (ร้อยละ 2.06) สหรัฐอเมริกา 29.6 ล้านดอลลาร์สหรัฐ (ร้อยละ 2.00) ออสเตรเลีย 8.7 ล้านดอลลาร์สหรัฐ (ร้อยละ 5.55) และเยอรมัน 5.8 ล้านดอลลาร์สหรัฐ (ร้อยละ 2.63) ขณะที่มูลค่าการส่งออกไปยังประเทศหลักเหล่านี้ลดลง ได้แก่ สิงคโปร์ 199.8 ล้านดอลลาร์สหรัฐ (ร้อยละ 24.51) มาเลเซีย 132.4 ล้านดอลลาร์สหรัฐ (ร้อยละ 20.33) อินเดีย 100.0 ล้านดอลลาร์สหรัฐ (ร้อยละ 9.07) เนเธอร์แลนด์ 28.3 ล้านดอลลาร์สหรัฐ (ร้อยละ 9.08) เกาหลีใต้ 26.8 ล้านดอลลาร์สหรัฐ (ร้อยละ 4.16) อิตาลี 16.0 ล้านดอลลาร์สหรัฐ (ร้อยละ 8.58) และไต้หวัน 8.2 ล้านดอลลาร์สหรัฐ (ร้อยละ 2.48) ภาพการส่งออกโดยรวมของ 13 ประเทศปลายทางหลักลดลงร้อยละ 3.11 ขณะที่มูลค่าการส่งออกไปยังสหภาพยุโรป 28 ประเทศมูลค่า 1,384.0 ล้านดอลลาร์สหรัฐเพิ่มขึ้นร้อยละ 4.19 เมื่อเปรียบเทียบกับเดือนธันวาคม 2561

FOB Value of Non Oil & Gas Indonesian Exports by Destination Country

FOB Value (Million US\$) Indonesia's Non Oil & Gas Export
by Main Destination Countries and Changes

Destination Countries	FOB Value		Change		FOB Value		Change	Share
	Dec 2018	Jan 2019	Value (Mil.US)	%	Jan-Dec 2017	Jan-Dec 2018		
ASEAN	2,839.8	2,616.9	-222.9	-7.85	33,181.5	35,458.8	6.86	20.71
1. Singapore	815.2	615.4	-199.8	-24.51	9,089.5	8,998.0	-1.01	4.87
2. Malaysia	651.7	519.3	-132.4	-20.33	7,073.4	7,895.8	11.63	4.11
3. Thailand	360.2	473.5	113.3	31.47	5,436.0	5,718.2	5.19	3.75
Other ASEAN	1,012.7	1,008.7	-4.0	-0.39	11,582.6	12,846.8	10.91	7.98
EUROPEAN UNION	1,328.3	1,384.0	55.7	4.19	16,280.4	17,025.5	4.58	10.95
4. Germany	221.3	227.1	5.8	2.63	2,667.5	2,709.3	1.56	1.80
5. Netherlands	312.7	284.4	-28.3	-9.08	3,983.2	3,838.2	-3.64	2.25
6. Italy	185.8	169.8	-16.0	-8.58	1,932.6	1,921.1	-0.60	1.34
Other Europe	608.5	702.7	94.2	15.48	7,697.1	8,556.9	11.17	5.56
OTHER MAIN COUNTRIES	6,550.9	6,525.7	-25.2	-0.38	78,241.8	85,424.3	9.18	51.65
7. China	1,673.0	1,707.6	34.6	2.06	21,349.7	24,396.7	14.27	13.52
8. Japan	1,159.6	1,196.5	36.9	3.18	14,690.6	16,308.6	11.01	9.47
9. USA	1,483.2	1,512.8	29.6	2.00	17,134.4	17,671.2	3.13	11.97
10. India	1,101.9	1,001.9	-100.00	-9.07	13,950.3	13,664.2	-2.05	7.93
11. Australia	157.9	166.6	8.7	5.55	1,941.7	2,163.3	11.41	1.32
12. South Korea	643.0	616.2	-26.8	-4.16	6,334.2	7,505.0	18.48	4.88
13. Taiwan	332.3	324.1	-8.2	-2.48	2,840.9	3,715.3	30.78	2.56
Total 13 Destination Countries	9,097.8	8,815.2	-282.6	-3.11	108,424.0	116,504.9	7.45	69.77
Others	3,489.0	3,819.1	330.1	9.46	44,659.8	46,305.3	3.68	30.23
Total non oil& gas export	12,586.8	12,634.3	47.5	0.38	153,083.8	162,810.2	6.35	100.00

5. สถานการณ์การค้าระหว่างประเทศไทย-อินโดนีเซีย

ตารางสรุปมูลค่าการค้าระหว่างไทย-อินโดนีเซีย

ประจำเดือนมกราคม 2562

รายการ	มูลค่า : ล้านเหรียญสหรัฐ				อัตราการขยายตัว (%)				สัดส่วน (%)			
	2560 (ม.ค.-ธ.ค.)	2561 (ม.ค.-ธ.ค.)	2561 (ม.ค.)	2562 (ม.ค.)	2560 (ม.ค.- ธ.ค.)	2561 (ม.ค.- ธ.ค.)	2561 (ม.ค.)	2562 (ม.ค.)	2560 (ม.ค.- ธ.ค.)	2561 (ม.ค.- ธ.ค.)	2561 (ม.ค.)	2562 (ม.ค.)
มูลค่าการค้า	16,146.33	18,114.21	1,417.74	1,290.31	11.33	12.19	24.02	-8.99	3.52	3.61	3.52	3.07
การส่งออก	8,843.55	10,068.78	776.34	735.47	8.15	13.85	21.36	-5.26	3.74	3.99	3.86	3.87
การนำเข้า	7,302.78	8,045.43	641.41	554.84	15.44	10.17	27.41	-13.50	3.30	3.23	3.18	2.41
ดุลการค้า	1,540.7	2,023.34	134.93	180.63	-16.74	31.32	-1.00	33.87				

ที่มา : ศูนย์เทคโนโลยีสารสนเทศและการสื่อสาร สำนักงานปลัดกระทรวงพาณิชย์ โดยความร่วมมือจากกรมศุลกากร

มูลค่าการค้าระหว่างไทยและอินโดนีเซียเดือนมกราคม 2562 รวมทั้งสิ้น 1,290.31 ล้านเหรียญสหรัฐ (ลดลงร้อยละ 8.99) โดยไทยทำการส่งออกไปยังอินโดนีเซียมูลค่า 735.47 ล้านเหรียญสหรัฐ (ลดลงร้อยละ 5.26) ขณะที่ไทยนำเข้าสินค้าจากอินโดนีเซียมูลค่า 554.84 ล้านเหรียญสหรัฐ (ลดลงร้อยละ 13.50) ซึ่งไทยได้ดุลการค้ามูลค่า 180.63 ล้านเหรียญสหรัฐ (เพิ่มขึ้นร้อยละ 33.87) เมื่อเทียบกับช่วงระยะเวลาเดียวกันกับปีก่อน

สินค้าสำคัญที่ไทยส่งออกไปยังอินโดนีเซีย 10 รายการช่วงเดือนมกราคม 2562

ชื่อสินค้า	มูลค่า : ล้านเหรียญสหรัฐ				อัตราการขยายตัว (%)				สัดส่วน (%)			
	2560 (ม.ค.-ธ.ค.)	2561 (ม.ค.-ธ.ค.)	2561 (ม.ค.)	2562 (ม.ค.)	2560 (ม.ค.- ธ.ค.)	2561 (ม.ค.- ธ.ค.)	2561 (ม.ค.)	2562 (ม.ค.)	2560 (ม.ค.- ธ.ค.)	2561 (ม.ค.- ธ.ค.)	2561 (ม.ค.)	2562 (ม.ค.)
รถยนต์ อุปกรณ์และ ส่วนประกอบ	1,548.1	1,542.1	133.9	113.9	1.70	-0.39	16.78	-14.93	17.51	15.32	17.25	15.49
เม็ดพลาสติก	780.9	960.0	74.0	73.7	13.45	22.93	26.72	-0.39	8.83	9.53	9.53	10.03
เคมีภัณฑ์	592.2	811.7	62.0	70.7	17.89	37.07	25.32	13.91	6.70	8.06	7.99	9.61
เครื่องจักรกลและ ส่วนประกอบของ เครื่องจักรกล	608.6	808.8	68.9	47.8	36.13	32.89	42.53	-30.57	6.88	8.03	8.87	6.50
น้ำตาลทราย	828.3	862.8	74.1	40.1	5.57	4.16	60.32	-45.81	9.37	8.57	9.54	5.46
เหล็ก เหล็กกล้า และ ผลิตภัณฑ์	339.6	381.8	29.9	33.0	23.29	12.42	41.25	10.52	3.84	3.79	3.85	4.49
เครื่องยนต์สันดาป ภายในแบบลูกสูบและ ส่วนประกอบ	520.8	542.4	39.3	32.8	17.26	4.16	13.61	-16.65	5.89	5.39	5.06	4.46
ผลิตภัณฑ์มัน สำปะหลัง	162.6	238.7	15.1	31.1	-36.41	46.78	-23.79	106.29	1.84	2.37	1.94	4.23
เครื่องปรับอากาศและ ส่วนประกอบ	232.8	296.3	23.6	23.5	-16.30	27.28	8.19	-0.19	2.63	2.94	3.04	3.20
ผลิตภัณฑ์พลาสติก	226.4	245.2	18.6	19.1	5.75	8.32	1.53	3.13	2.56	2.44	2.39	2.60
รวม 10 รายการ	5,840.4	6,689.8	539.4	485.9	7.91	14.54	24.64	-9.92	66.04	66.44	69.47	66.06
อื่นๆ	3,003.2	3,379.0	237.0	249.6	8.63	12.51	14.51	5.33	33.96	33.56	30.53	33.94
รวมทั้งสิ้น	8,843.6	10,068.8	776.3	735.5	8.16	13.85	21.36	-5.26	100.00	100.00	100.00	100.00

ที่มา : ศูนย์เทคโนโลยีสารสนเทศและการสื่อสาร สำนักงานปลัดกระทรวงพาณิชย์ โดยความร่วมมือจากกรมศุลกากร

สินค้าสำคัญที่ไทยนำเข้าจากอินโดนีเซีย 10 รายการช่วงเดือนมกราคม 2562

ชื่อสินค้า	มูลค่า : ล้านดอลลาร์สหรัฐ				อัตราการขยายตัว (%)				สัดส่วน (%)			
	2560 (ม.ค.-ธ.ค.)	2561 (ม.ค.-ธ.ค.)	2561 (ม.ค.)	2562 (ม.ค.)	2560 (ม.ค.- ธ.ค.)	2561 (ม.ค.- ธ.ค.)	2561 (ม.ค.)	2562 (ม.ค.)	2560 (ม.ค.- ธ.ค.)	2561 (ม.ค.- ธ.ค.)	2561 (ม.ค.)	2562 (ม.ค.)
ถ่านหิน	974.2	1,231.8	67.9	76.2	19.42	26.44	27.88	12.15	13.34	15.31	10.59	13.73
ส่วนประกอบและอุปกรณ์ยานยนต์	575.2	640.3	49.1	50.4	0.40	11.33	24.71	2.66	7.88	7.96	7.66	9.09
เครื่องจักรกลและส่วนประกอบ	541.3	595.4	47.9	48.5	0.68	10.00	44.29	1.35	7.41	7.40	7.46	8.74
ก๊าซธรรมชาติ	98.3	133.7	10.8	45.2	753.27	36.01	139.82	316.99	1.35	1.66	1.69	8.15
เคมีภัณฑ์	413.7	484.5	33.2	34.5	6.79	17.13	-0.92	3.83	5.66	6.02	5.18	6.22
เครื่องจักรไฟฟ้าและส่วนประกอบ	248.2	293.6	27.0	23.5	-4.50	18.33	44.84	-12.74	3.40	3.65	4.21	4.24
รถยนต์นั่ง	142.4	203.5	12.3	22.2	3.38	42.88	-10.41	79.90	1.95	2.53	1.92	3.99
พืชและผลิตภัณฑ์จากพืช	215.0	186.8	14.5	20.1	-1.96	-13.12	-18.44	38.81	2.94	2.32	2.26	3.62
เครื่องใช้ไฟฟ้าในบ้าน	170.3	218.6	18.1	18.7	44.87	28.39	122.00	3.59	2.33	2.72	2.81	3.37
เหล็ก เหล็กกล้า และผลิตภัณฑ์	126.8	110.8	8.8	15.6	-2.30	-12.59	-54.46	76.82	1.74	1.38	1.38	2.81
รวม 10 รายการ	3,505.3	4,099.1	289.6	354.9	9.90	16.94	20.00	22.55	48.00	50.95	45.15	63.97
อื่นๆ	3,797.5	3,946.3	351.8	199.9	21.07	3.92	34.24	-43.17	52.00	49.05	54.85	36.03
รวมทั้งสิ้น	7,302.8	8,045.4	641.4	554.8	15.44	10.17	27.41	-13.50	100.00	100.00	100.00	100.00

ที่มา : ศูนย์เทคโนโลยีสารสนเทศและการสื่อสาร สำนักงานปลัดกระทรวงพาณิชย์ โดยความร่วมมือจากกรมศุลกากร

ที่มา : BPS

สำนักงานส่งเสริมการค้าฯ ณ กรุงจาการ์ตา

แปลและเรียบเรียงโดย : ศรวลัญช์ ธารแสงประดิษฐ์

กุมภาพันธ์ 2562

ตรวจทานโดย : ภรภัทร พันธังอก ผอ. สคต. กรุงจาการ์ตา