



ข่าวเด่นรายสัปดาห์ ระหว่างวันที่ 7 – 13 มกราคม 2562

ผู้นำเกาหลีเหนือยืนยันคำมั่นจะปลดอาวุธนิวเคลียร์และจะเข้าร่วมประชุมสุดยอดผู้นำครั้งที่ 2 ร่วมกับ ปธน.ทรัมป์

(ที่มา : สำนักข่าว The Yonhap News ฉบับวันที่ 10 มกราคม 2562)

ผู้นำเกาหลีเหนือ Kim Jong-un กล่าวระหว่างเดินทางเยือนประเทศจีนเป็นครั้งที่ 4 ว่ายังคงยืนยันในคำมั่นจะปลดอาวุธนิวเคลียร์บนคาบสมุทรเกาหลีและจะพยายามทำให้การประชุมสุดยอดผู้นำร่วมกับ ปธน. ทรัมป์ ครั้งที่ 2 ประสบผลสำเร็จ อย่างไรก็ตามระหว่างการเจรจากับ Xi Jin Ping ผู้นำของประเทศจีน ผู้นำเกาหลีเหนือยอมรับว่ายังติดปัญหาด้านการปลดอาวุธนิวเคลียร์และการแก้ปัญหาบนคาบสมุทรเกาหลีผ่านการเจรจาและการประชุมแลกเปลี่ยนตลอดจนมีความพยายามที่จะทำให้การประชุมสุดยอดผู้นำกับผู้นำสหรัฐอเมริกาบรรลุผลอันจะนำมาซึ่งความยินดีจากนานาประเทศ

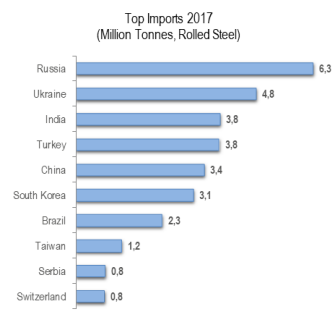
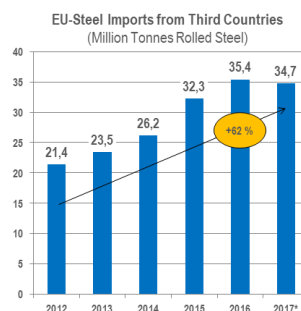


เกาหลีใต้คัดค้านการขึ้นภาษีปกป้องการนำเข้าเหล็กกล้าไปยังสหภาพยุโรป

(ที่มา : สำนักข่าว The Korea Times ฉบับวันที่ 12 มกราคม 2562)

ข้าราชการจาก Ministry of Trade, Industry and Energy ได้ เข้าร่วมประชุมทวิภาคีกับ EU ในกรุง Brussels เมื่อวันที่ 11 ม.ค. 62 เพื่อคัดค้านการจัดเก็บภาษี 25% สำหรับสินค้าเหล็กกล้าจำนวน 23 ประเภท ที่เกินปริมาณของการนำเข้าโดยเฉลี่ยระหว่างปี 2558 – 2560 ซึ่งการเคลื่อนไหวของ EU ในครั้งนี้มีจุดประสงค์เพื่อปกป้องอุตสาหกรรมภายในประเทศ หลังจากที่สหรัฐฯตั้งภาษีนำเข้าจากต่างประเทศบนพื้นฐานของความมั่นคงแห่งชาติเมื่อต้นปีที่ผ่านมา ทางกรุงโซลอ้างว่ามาตรการปกป้องดังกล่าวไม่สอดคล้องกับข้อกำหนดของ WTO ถ้าหากทาง EU ไม่ยอมรับการชดเชยก็จะต้องพยายามหาทางออกร่วมกันต่อไป

EU Steel Import: Intensive Surge



Source: Official Trade Statistics, WV Stahl
*preliminary

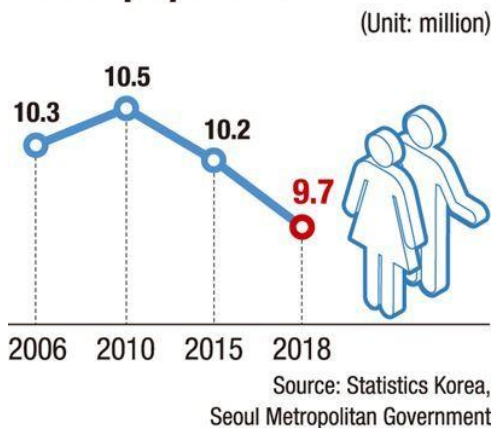


จำนวนประชากรในกรุงโซลลดลงต่ำที่สุดในรอบ 22 ปี

(ที่มา : สำนักข่าว The Korea Times ฉบับวันที่ 13 มกราคม 2562)

เมื่อปี 2561 ประชากรในกรุงโซลลดลงต่ำที่สุดในรอบ 22 ปี เนื่องจากประชาชนชาวเกาหลีใต้ทยอยย้ายออกจากเมืองหลวงที่มีราคาบ้านพุ่งสูงขึ้น โดยข้อมูลจาก Statistics Korea ระบุว่าประชากรในกรุงโซลลดลง 9.7 ล้านคน (9,765,623) ณ เดือนธันวาคม 2561 ประชากรลดลง 0.9% เมื่อเทียบกับปี 60 และจำนวนประชากรลดลงทุกปีนับตั้งแต่ปี 53 ในทางกลับกันจำนวนประชากรในจังหวัดคยองกี เพิ่มขึ้นมากกว่า 13 ล้านคน (13,077,153) ณ เดือนธันวาคม 2561 ประชากรเพิ่มขึ้น 1.6% เมื่อเทียบกับปี 60 ผู้เชี่ยวชาญกล่าวว่าอดีตพลเมืองของกรุงโซลเลือกที่จะย้ายไปอาศัยอยู่ในจังหวัดที่ติดกับกรุงโซลเนื่องจากรัฐบาลเกาหลีใต้และองค์กรเอกชนวางแผนจะย้ายผังเมืองใหม่ (พ.ศ. 2554 - 2576) ไปยัง Wirye, Pangyo ในเมือง Seongnam และ Dongtan ในเมือง Hwaseong ซึ่งจะมีการสร้างระบบขนส่งมวลชนรวมถึงรถไฟความเร็วสูง SRT และ GTX เชื่อมกับจุดสำคัญของเมืองรอบนอกกรุงโซลเข้ามายังใจกลางกรุงโซล นับเป็นปัจจัยสำคัญปัจจัยหนึ่งที่จะช่วยให้ผู้ที่ย้ายออกไปชานเมืองยังระยะเวลาในการเดินทางเข้ามาทำงานในกรุงโซลได้ นอกจากนี้นโยบายด้านที่พักอาศัยของ ปธน. Moon Jae-in ก็ยังให้ความสำคัญกับคู่แต่งงานใหม่ในช่วงวัย 20 ปีและ 30 ปีเพื่อให้คู่แต่งงานใหม่อยากมีลูก ซึ่งจะช่วยแก้ปัญหาวิกฤตอัตราการเกิดต่ำได้อีกทางหนึ่ง

Seoul population



สำนักงานส่งเสริมการค้าในต่างประเทศ ณ กรุงโซล
จัดทำโดย นางสาวสติดาภรณ์ เอี่ยมธงชัย
ตรวจทานโดย นางสาววิลาสินี โนนศรีชัย
ผอ. สคต. ณ กรุงโซล