

รายงานเศรษฐกิจเดือนธันวาคม 2561 สถานการณ์น้ำตาลในประเทศจีน

น้ำตาลถือเป็นผลผลิตทางการเกษตรที่มีความสำคัญ ปัจจุบันมีประเทศผู้ผลิตน้ำตาลมากกว่า 100 ประเทศทั่วโลก มีการคาดการณ์ว่า กว่าร้อยละ 70 ของน้ำตาลที่ผลิตทั่วโลกนั้นได้ใช้ในการบริโภคของประเทศที่ผลิต โดยส่วนที่เหลือจากการผลิตจะได้ถูกขายในตลาดโลก อย่างไรก็ตามปริมาณสัดส่วนของน้ำตาลที่ได้ขายในตลาดโลกนี้โดยมากขึ้นอยู่กับการเจรจาตกลงทางการค้าในรูปแบบทวิภาคีของทั้งสองประเทศ ซึ่งมีปริมาณน้ำตาลที่ขายอยู่ในตลาดโลกเพียงเล็กน้อยเท่านั้นที่จะขายได้อย่างเสรี การเปลี่ยนแปลงของการผลิตและนโยบายของรัฐบาลในแต่ละที่ส่งผลกระทบต่อตลาดน้ำตาลโลก ตัวอย่างเช่น ราคาน้ำตาลในตลาดโลกที่มีการแกว่งตัว¹

น้ำตาลเป็นผลผลิตมาจากอ้อยและบีทรูท อ้อยเป็นพืชที่ปลูกในแถบอากาศเขตร้อนหรือบริเวณกึ่งเขตร้อน อ้อยเป็นพืชที่มีวงจรชีวิตยาวมากกว่า 2 ปี (perennial grass) หลักจากที่อ้อยถูกเก็บเกี่ยว สารซูโครส (น้ำตาลที่ได้จากอ้อย) จะเริ่มแตกตัว ดังนั้นโดยมากโรงงานผลิตอ้อยจะตั้งอยู่ใกล้กับบริเวณสวนอ้อยเพื่อที่จะช่วยลดการสูญเสียซูโครสและลดค่าใช้จ่ายในการขนส่ง โรงงานผลิตอ้อยจะแปรรูปอ้อยเป็นน้ำตาลดิบแล้วส่งต่อเพื่อการแปรรูปต่อไป บีทรูทเป็นพืชที่มีวงจรชีวิต 1 ปี โดยเป็นพืชที่ปลูกในเขตที่มีอุณหภูมิพอเหมาะ โดยมากบีทรูทจะถูกใช้ปลูกเป็นพืชหมุนเวียน โรงงานการแปรรูปบีทรูทส่วนมากจะตั้งอยู่ใกล้กับพื้นที่เพาะปลูกสืบเนื่องจากปัจจัยด้านต้นทุนในการขนส่งและปริมาณการขนส่งที่ค่อนข้างมีจำนวนมาก การผลิตน้ำตาลจากอ้อยและบีทรูทมีความแตกต่างกัน เนื่องจากการผลิตน้ำตาลจากบีทรูทนั้นจะสามารถแปรรูปเป็นน้ำตาลทรายบริสุทธิ์ (refined sugar) ได้เลย ในขณะที่น้ำตาลที่ผลิตจากอ้อยจะต้องแปรรูปเป็นน้ำตาลทรายดิบก่อน²

อุตสาหกรรมน้ำตาลของไทยนั้นถือเป็นอุตสาหกรรมที่มีความสำคัญต่อเศรษฐกิจของไทยเป็นอย่างมาก ข้อมูลจากธนาคารแห่งประเทศไทยเผยว่า ในปี 2560 อุตสาหกรรมอ้อยและน้ำตาลของไทยมีมูลค่ากว่า 250,000 ล้านบาท โดยคิดเป็นมูลค่ากว่าร้อยละ 21 ของ GDP ภาคการเกษตรของไทย โดยน้ำตาลเป็นสินค้าเกษตรส่งออกสำคัญลำดับ 3 ของไทยรองจากข้าวและยางพารา ไทยเป็นประเทศผู้ส่งออกน้ำตาลรายใหญ่เป็นอันดับสองของโลก รองจากประเทศบราซิล โดยข้อมูลจาก Global Trade Atlas รายงานว่าในปี 2560 ไทยส่งออกน้ำตาลไปทั่วโลกมีปริมาณ 5,754,782 ตัน ซึ่งมีมูลค่าอยู่ที่ 2,678.09 ล้านดอลลาร์สหรัฐ โดยประเทศ 5 อันดับแรกที่ไทยส่งออกน้ำตาลไปมากที่สุดคือ อินโดนีเซีย ไต้หวัน กัมพูชา พม่า และจีนตามลำดับ โดยปริมาณการส่งออกน้ำตาลของไทยมายังตลาดจีนนั้นคิดเป็นสัดส่วนร้อยละ 6.47 ของปริมาณการส่งออกน้ำตาลของไทยไปยังโลกทั้งหมดในปี 2560

จีนเป็นตลาดบริโภคน้ำตาลที่ใหญ่เป็นลำดับต้นๆของโลก แม้ว่าปริมาณการบริโภคน้ำตาลของจีนจะสูงเป็นลำดับต้นๆของโลก อย่างไรก็ตาม การบริโภคน้ำตาลต่อหัวของประชากรยังคงอยู่ในระดับที่ค่อนข้างต่ำ

¹ อ้างอิงจาก 2017 Outlook of the U.S. and World Sugar Markets, 2016-2026

² อ้างอิงจาก 2017 Outlook of the U.S. and World Sugar Markets, 2016-2026

คาดการณ์ว่า ปริมาณความต้องการบริโภคน้ำตาลในจีนจะมีการเติบโตอย่างต่อเนื่อง การศึกษาสถานการณ์น้ำตาลภายในประเทศจีนจะสามารถทำให้เห็นถึงภาพรวมและแนวโน้มที่เกี่ยวข้องกับความต้องการบริโภคและความต้องการนำเข้าน้ำตาลของจีนได้

1. สถานการณ์ของตลาดน้ำตาลในจีน

นับตั้งแต่ปี 2533 เป็นต้นมา สืบเนื่องจากบริบททางเศรษฐกิจของจีนที่มีความก้าวหน้าอย่างต่อเนื่อง และจำนวนประชากรที่เพิ่มมากขึ้น ส่งผลให้การบริโภคน้ำตาลภายในจีนในช่วงระหว่างปี 2533-2550 นั้นมีการเพิ่มขึ้นอย่างรวดเร็ว จะเห็นได้จาก ในปี 2550 การบริโภคน้ำตาลของจีนอยู่ที่ปีละประมาณ 7.45 ล้านตัน เพิ่มขึ้นเป็น 13.50 ล้านตันในปี 2550 โดยอัตราการเติบโตเฉลี่ยเติบโตต่อปี (Compound annual growth rate) อยู่ที่ร้อยละ 3.36 อย่างไรก็ตามในช่วงหลังปี 2551 สืบเนื่องจากสภาวะเศรษฐกิจโลกที่มีการชะลอตัวทำให้การบริโภคน้ำตาลอยู่ประมาณ 14-16 ล้านตันต่อปี

1.1 การเพาะปลูกภายในจีน

การบริโภคน้ำตาลของจีนในประเทศนั้นมาจาก 2 แหล่งหลัก คือการผลิตภายในประเทศ และการนำเข้าจากต่างประเทศ กระทรวงเกษตรของจีนรายงานว่า จีนจะสามารถผลิตน้ำตาลทรายในช่วงฤดูการเพาะปลูก 2560/2561 ได้ประมาณ 10.68 ล้านตัน³ โดยคาดการณ์ว่า การผลิตน้ำตาลทรายจากอ้อยจะมีผลผลิตประมาณ 9.25 ล้านตัน หรือคิดเป็นร้อยละ 87 ของจำนวนการผลิตน้ำตาลทรายทั้งหมด

พื้นที่การเพาะปลูกพืชที่ใช้สำหรับการผลิตน้ำตาล (อ้อยและบีทรูท) ในจีนนั้น จะอยู่ในบริเวณ เขตการปกครองตนเองกว่างซี มณฑลหยุนหนาน มณฑลกว่างตง สำหรับการเพาะปลูกอ้อย ในส่วนของการเพาะปลูกบีทรูทนั้นจะอยู่ในบริเวณเขตการปกครองตนเองซินเจียงและมองโกเลียใน

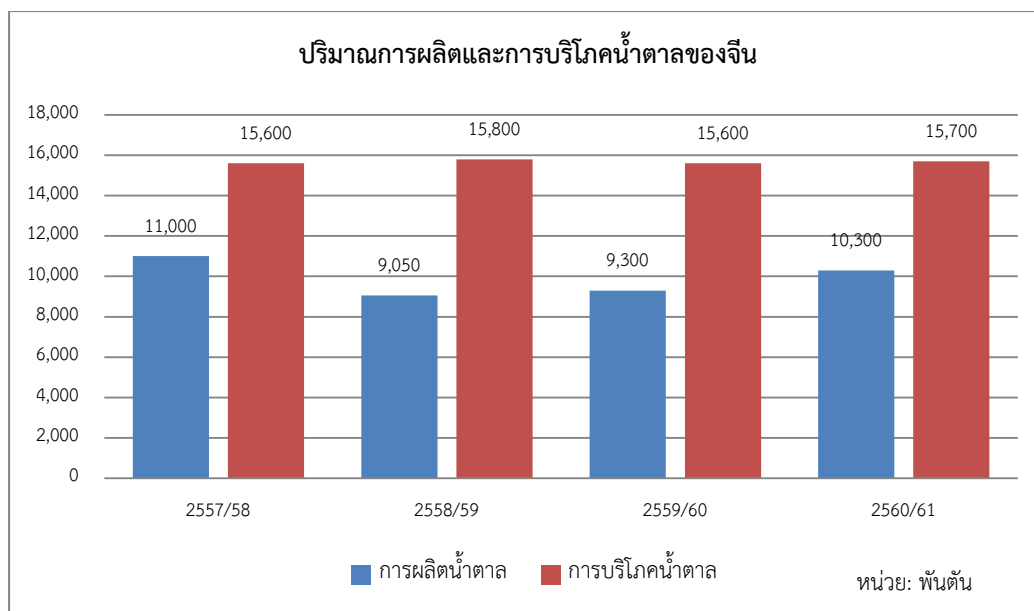


รูปที่ 1 พื้นที่เพาะปลูกอ้อยและบีทรูทในจีน

³ ฤดูกาลผลิตน้ำตาลจากบีทรูทจะอยู่ในช่วงระหว่างเดือน กันยายน ถึง เดือนมีนาคมของอีกปี ในส่วนของการผลิตน้ำตาลจากอ้อยจะอยู่ในช่วงเดือน ตุลาคม ถึง เดือน เมษายน ของอีกปี

1.2 การผลิตและความต้องการบริโภคน้ำตาลภายในจีน

กระทรวงเกษตรของสหรัฐ (United States Department of Agriculture) ได้ทำการรวบรวมผลิต และการบริโภคน้ำตาลของประเทศต่างๆทั่วโลก โดยรายงานสถานการณ์การผลิตและการบริโภคน้ำตาลของ จีนตามรูปด้านล่าง



ความต้องการการบริโภคน้ำตาลของจีนมีสัดส่วนที่สูงกว่าความต้องการบริโภคภายในประเทศ ทำให้ จีนต้องพึ่งพิงการนำเข้าจากต่างประเทศเพื่อชดเชยส่วนต่างของความต้องการในบริโภคน้ำตาลภายในประเทศ

นาย Kai Ma นักวิเคราะห์ ศูนย์วิจัยเศรษฐกิจชนบทของกระทรวงเกษตรจีนได้คาดการณ์ว่า ในปี 2562/63 จีนจะผลิตน้ำตาลจำนวน 10.62 ล้านตัน และจะเพิ่มเป็น 11.53 ล้านตันในปี 2568/69 ในส่วนของ ความต้องการบริโภคน้ำตาลภายในประเทศจีนคาดการณ์ว่า จีนจะมีความต้องการบริโภคน้ำตาลจำนวน 18.47 ล้านตัน ในปี 2568/69 ซึ่งปัจจัยที่จะส่งผลต่อความต้องการบริโภคน้ำตาลของจีนขึ้นอยู่กับปัจจัยต่างๆอาทิ

- การขยายตัวของสังคมเมืองและการพัฒนาเศรษฐกิจ โดยคาดการณ์ว่าอัตราการเพิ่มขึ้นของสังคม เมืองของจีนจะเป็นร้อยละ 60 ในปี 2563 โดยความเจริญทางเศรษฐกิจดังกล่าวจะทำให้ อัตรา การบริโภคน้ำตาลต่อหัวเพิ่มขึ้น
- จำนวนประชากรจีนที่ขยายตัวเพิ่มขึ้นสืบเนื่องจากการผ่อนคลายนโยบายประชากรของจีน
- การนำน้ำตาลไปใช้ในอุตสาหกรรมประเภทต่างๆ (อาทิ การแปรรูปอาหาร การผลิตกระดาษ ยา รักษาโรค เป็นต้น)
- การพัฒนาของผลิตภัณฑ์ทดแทน

2. สถานการณ์การนำเข้าน้ำตาลของจีน

สถานการณ์การนำเข้าน้ำตาล (HS 1701:Cane or Beet Sugar and Chemically Pure Sucrose, in Solid Form) ของจีนในปี 2017 นั้นมีปริมาณอยู่ที่ 2.29 ล้านตัน ลดลงจากปีก่อนหน้าร้อยละ 25.36 โดยมีมูลค่าการนำเข้าอยู่ที่ 1,078 ล้านดอลลาร์สหรัฐ ลดลงจากปีก่อนหน้าร้อยละ 8.07 โดยมูลค่าการนำเข้าของจีนระหว่างปี 2015-2018 (ณ เดือนตุลาคม 2561) นั้นจะเห็นได้จากตารางที่ 1 ปริมาณและมูลค่าการนำเข้าน้ำตาลของจีนจากประเทศต่างๆ โดยในปี 2017 จีนนำเข้าจากน้ำตาลจากบราซิลมากที่สุดจำนวน 350,197 ตัน คิดเป็นร้อยละ 15.27 ของการปริมาณการนำเข้าน้ำตาลทั้งหมดของจีน โดยมีมูลค่าการนำเข้าอยู่ที่ 370 ล้านดอลลาร์สหรัฐ โดยจีนนำเข้าน้ำตาลจากไทยมากเป็นลำดับที่ 3 โดยมีปริมาณการนำเข้าอยู่ที่ 289,255 ตัน มูลค่าการนำเข้าอยู่ที่ 144 ล้านดอลลาร์สหรัฐ จะเห็นได้ว่า ในปี 2017 แหล่งนำเข้าของน้ำตาลมีการเปลี่ยนแปลงอย่างเห็นได้ชัด จะเห็นได้จากปริมาณการนำเข้าน้ำตาลจากบราซิลของจีนน้อยลงเป็นอย่างมาก โดยมีอัตราการลดลงถึงร้อยละ 60.39 การนำเข้าจากคิวบา เกาหลีใต้ และออสเตรเลีย ก็มีปริมาณลดลงจากปีก่อนหน้า อย่างไรก็ตามการนำเข้าจากน้ำตาลของจีนจากไทยมีปริมาณเพิ่มขึ้น สืบเนื่องจากในปี 2016 ไทยประสบภัยแล้งทำให้ส่งออกมายังประเทศจีนได้ลดลง

ตารางที่ 1 ปริมาณและมูลค่าการนำเข้าน้ำตาล (HS 1701) ของจีนจากประเทศต่างๆ ⁴										
ประเทศ	ปริมาณ (หน่วย: ตัน)					มูลค่า (หน่วย: ล้านดอลลาร์สหรัฐ)				
	2015	2016	2017	Jan-Oct 2018	Jan-Oct 2018/2017 (%)	2015	2016	2017	Jan-Oct 2018	Jan-Oct 2018/2017 (%)
ทั่วโลก	4,846,220	3,068,993	2,290,749	2,292,914	14.63	1,774	1,173	1,078	863	-9.34
บราซิล	2,741,442	1,995,934	790,403	350,197	- 55.64	943	707	370	108	-70.80
คิวบา	520,650	436,509	402,195	373,011	- 7.26	214	176	210	153	-27.03
ไทย	602,926	179,554	289,255	231,843	- 12.12	235	88	144	86	-35.11
เกาหลีใต้	188,093	196,432	181,531	140,460	1.33	96	103	101	68	-14.23
ออสเตรเลีย	354,277	197,273	180,728	145,178	17.93	120	70	69	54	+11.48

⁴ อ้างอิงข้อมูลจาก Global Trade Atlas

ในปี 2017 จุดนำเข้าน้ำตาลที่สำคัญของจีนคือ เมืองต้าเหลียน โดยมีปริมาณการนำเข้าอยู่ที่ร้อยละ 671,066 ตันคิดเป็นร้อยละ 29.29 ของการนำเข้าน้ำตาลของจีนทั้งหมดจากโลก โดยมีมูลค่าการนำเข้าอยู่ที่ 1,708 ล้านดอลลาร์สหรัฐฯ ซึ่งเพิ่มขึ้นร้อยละ 15.67 สะท้อนให้เห็นถึงราคาน้ำตาลนำเข้าของจีนมีการปรับตัวสูงขึ้น ซึ่งข้อมูลจากศุลกากรจีน (ผ่านทาง World Trade Atlas) รายงานว่า ในปี 2017 ราคาเฉลี่ยของน้ำตาล (HS 1701) นำเข้าเฉลี่ยอยู่ที่ 0.47 เหรียญสหรัฐฯ/ กิโลกรัม ซึ่งเพิ่มขึ้นจากปีก่อนหน้าร้อยละ 23.16 ซึ่งในปี 2016 มูลค่าเฉลี่ยของราคาน้ำตาลนำเข้าอยู่ที่ 0.38 เหรียญสหรัฐฯ/กิโลกรัม

จุดนำเข้า	ปริมาณ (หน่วย: ตัน)				มูลค่า (ล้านเหรียญสหรัฐฯ)			
	2015	2016	2017	2017/2016 (%)	2015	2016	2017	2017/2016 (%)
ทั้งประเทศ	4,846,220	3,068,993	2,290,749	-25.36	1,773	1,173	1,708	-8.07
ต้าเหลียน	831,775	731,538	671,066	-8.27	304	267	309	+15.67
ชิงเต่า	992,626	574,798	228,597	-60.23	357	222	106	-52.21
ซูเจียวจง	91,926	232,589	212,246	-8.75	37	86	87	+1.69
เซี่ยเหมิน	305,773	220,00	202,656	-7.88	106	71	93	+30.99
ฮวางผู่	399,017	327,750	184,464	-43.72	145	119	88	-26.63

ในปี 2017 จีนนำเข้าน้ำตาลจากไทยมีปริมาณเพิ่มมากขึ้น โดยมีปริมาณการนำเข้าจากไทยอยู่ที่ 289,155 ตัน เพิ่มขึ้นจากปีก่อนหน้าอยู่ที่ 61.10 มูลค่าการนำเข้าอยู่ที่ 144.48 ล้านดอลลาร์สหรัฐฯ เพิ่มขึ้นจากปีก่อนหน้าร้อยละ 63.29 โดยจุดนำเข้าของจีนที่นำเข้าน้ำตาลจากไทยมากที่สุด 3 อันดับแรก คือ เซี่ยเหมิน ต้าเหลียน เทียนจิน

จุดนำเข้า	ปริมาณ (หน่วย: ตัน)				มูลค่า (ล้านเหรียญสหรัฐฯ)			
	2015	2016	2017	2017/2016 (%)	2015	2016	2017	2017/2016 (%)
ทั้งประเทศ	602,926	179,554	289,155	+61.10	234.92	88.48	144.48	63.29
เซี่ยเหมิน	32,683	5,252	69,760	+1,162	12.70	2.73	34.34	+1,160
ต้าเหลียน	19,107	2,150	63,211	+2,840	6.55	1.11	31.82	+2,756
เทียนจิน	103,369	24,955	32,513	+30.28	41.95	12.64	16.46	+30.47
ชิงเต่า	83,324	20,770	25,199	+21.32	31.95	11.47	13.09	+14.19
ฮวางผู่	85,670	23,055	18,400	-20.19	35.80	11.57	8.73	-24.52

3. นโยบายที่เกี่ยวข้องเนื่องกับการนำเข้าน้ำตาลของจีน

น้ำตาลถือเป็นสินค้าที่จัดอยู่ในกลุ่มที่มีความอ่อนไหว โดย วันที่ 22 กันยายน 2016 กระทรวงพาณิชย์จีนได้ออกประกาศ ฉบับที่ 46 ประจำปี 2016 ให้มีการตรวจสอบสินค้าน้ำตาลนำเข้าเพื่อดำเนินมาตรการออกมาตรการปกป้อง (Safeguard measure) โดยจากการตรวจสอบของกระทรวงพาณิชย์จีนพบว่า การเพิ่มมูลค่าของการนำเข้าน้ำตาลของจีนจะส่งผลกระทบต่ออุตสาหกรรมน้ำตาลของจีน ซึ่งหากมูลค่าการนำเข้าของน้ำตาลเพิ่มมากขึ้นจะกระทบต่ออุตสาหกรรมน้ำตาลเพิ่มมากขึ้น โดยประเภทของน้ำตาลที่อยู่ในข่ายการตรวจสอบนั้นมีดังนี้

รหัส HS Code	คำอธิบาย
17011200	Raw Beet Sugar, Solid, No Added Flavouring/Colouring Matter
17011300	Cane Sugar Specified In Subheading Note 2 To This Chapter
17011400	Other Cane Sugar, Without Flavouring/Colouring Matter
17019100	Cane/Beet Sugar, Solid, With Added Flavouring/Colouring Matter
17019910	Granulated Sugar
17019920	Superfine Sugar
17019990	Other Cane/Beet Sugar & Chem. Pure Sucrose, Solid, Nes

จากผลการตรวจสอบ กระทรวงพาณิชย์จีนได้ยื่นข้อเสนอแนะในการออกมาตรการปกป้องต่อคณะกรรมการศุลกากรแห่งรัฐสภาจีน (国务院关税税则委员会) โดยในเดือนพฤษภาคม 2017 ได้ดำเนินการมาตรการปกป้องน้ำตาลดังกล่าว

มาตรการการปกป้องน้ำตาลนั้น จะมีการเก็บภาษีเพิ่มเติมของการนำเข้าน้ำตาลที่อยู่นอกเหนือโควต้าของการนำเข้า โดยการดำเนินการมาตรการการปกป้องดังกล่าวมีระยะเวลาในการดำเนินการ 3 ปี โดยเริ่มดำเนินการนับตั้งแต่วันที่ 22 พฤษภาคม 2017 จนถึงวันที่ 21 พฤษภาคม 2020 โดยในระหว่างการดำเนินการ จะมีการคลายระดับความเข้มข้นในการดำเนินการมาตรการปกป้อง ดังนี้

- วันที่ 22 พฤษภาคม 2017 ถึง 21 พฤษภาคม 2018 จะเก็บอัตราภาษีร้อยละ 45
- วันที่ 22 พฤษภาคม 2018 ถึง 21 พฤษภาคม 2019 จะเก็บอัตราภาษีร้อยละ 40
- วันที่ 22 พฤษภาคม 2019 ถึง 21 พฤษภาคม 2020 จะเก็บอัตราภาษีร้อยละ 35

โดยผู้นำเข้าน้ำตาลที่ไม่มีโควต่านำเข้าในการนำเข้าน้ำตาลนั้น จะต้องเสียอัตราภาษีเพิ่มตามข้างต้น โดยหลักการคิดนั้นจะเป็นดังนี้

มูลค่าภาษีที่ต้องชำระตามมาตรการปกป้อง = ราคาที่รวมภาษีศุลกากร (dutiable price) x อัตราภาษีที่เพิ่มขึ้นจากการมาตรการการปกป้อง

โดยข้อมูลจากเว็บไซต์ศุลกากรจีน ระบุถึงอัตราศุลกากรที่เกี่ยวข้องกับการนำเข้าสินค้าน้ำตาลในหมวดหมู่ที่เกี่ยวข้องกับการมีโควตาดังต่อไปนี้

หมวดหมู่สินค้า (HS Code)	อัตรารายนำเข้าที่ได้รับสิทธิพิเศษมากที่สุด (MFN tariff)	อัตรารายนำเข้าภาษีปกติ	ภาษีมูลค่าเพิ่ม	หน่วยการคิดภาษี
HS 17011200				
➤ 1701120001	15%	125%	16%	กิโลกรัม
➤ 1701120090	50%	125%	16%	กิโลกรัม
HS 17011300				
➤ 1701130001	15%	125%	16%	กิโลกรัม
➤ 1701130090	50%	125%	16%	กิโลกรัม
HS 17011400				
➤ 1701140001	15%	125%	16%	กิโลกรัม
➤ 1701140090	50%	125%	16%	กิโลกรัม
HS 17019100				
➤ 1701910001	15%	125%	16%	กิโลกรัม
➤ 1701910090	50%	125%	16%	กิโลกรัม
HS 17019910				
➤ 1701991010	15%	125%	16%	กิโลกรัม
➤ 1701991090	50%	125%	16%	กิโลกรัม
HS 17019920				
➤ 1701992001	15%	125%	16%	กิโลกรัม
➤ 1701992090	50%	125%	16%	กิโลกรัม
HS 17019990				
➤ 1701999001	15%	125%	16%	กิโลกรัม
➤ 1701999090	50%	125%	16%	กิโลกรัม

การยื่นขอโควตาน้ำตาลจีน

จีนกำหนดให้น้ำตาลเป็นสินค้าที่มีโควตาในการนำเข้า โดยหากนำเข้านอกเหนือจากจำนวนโควตาที่กำหนดจะต้องเสียภาษีในจำนวนที่สูงขึ้น ข้อมูลจากกระทรวงพาณิชย์จีนระบุว่า ในปี 2019 จีนกำหนดให้นำเข้าน้ำตาลสำหรับบริโภคเป็นจำนวน 1.945 ล้านตัน โดยร้อยละ 70 กำหนดให้นำเข้าโดยรัฐวิสาหกิจจีน จีนกำหนดให้ประเภทธุรกิจจีนที่สามารถยื่นขอโควตาน้ำตาลได้ดังนี้

1. เป็นธุรกิจที่จดทะเบียนดำเนินธุรกิจในจีน
2. เป็นรัฐวิสาหกิจจีนที่มีความสัมพันธ์ในการจัดเก็บสินค้า (ในระดับประเทศ)

3. เป็นบริษัทที่ได้รับโควตาน้ำตาลในปี 2018 และมีข้อมูลการนำเข้าน้ำตาลจริง (ไม่นับรวมการนำเข้าผ่านทางตัวแทนการนำเข้า)
4. เป็นบริษัทผลิตน้ำตาลที่ในปี 2017 มีการผลิตน้ำตาลแปรรูปมากกว่า 600 ตันขึ้นไปต่อวัน (นับรวม 600 ตัน) หรือเป็นบริษัทที่มียอดขายน้ำตาลต่อปีอยู่ที่ 4.5 ร้อยล้านหยวนขึ้นไป (นับรวม 4.5 ร้อยล้านหยวน)
5. เป็นบริษัทที่ใช้น้ำตาลเป็นส่วนประกอบหลักในการแปรรูปอาหาร

4. รายชื่อผู้ประกอบการน้ำตาลในเขตอาณาของสคต.เซี่ยงไฮ้

ลำดับที่	ชื่อบริษัท	รายละเอียดการติดต่อ
1	บริษัท COFCO (中粮集团有限公司)	ที่อยู่ Fortune Plaza, No.8, Chao Yang Men South St., Chao Yang District, Beijing, China เว็บไซต์ : http://www.cofco.com อีเมล: cofco-news@cofco.com เบอร์โทรศัพท์: +86 010-85006688
2	บริษัท China Commercial Foreign Trade Co., Ltd (中国商业对外贸易总公司)	ที่อยู่ No.45,Fuxing men nei St.,Beijing China. เว็บไซต์ : http://www.ccft.com.cn อีเมล: - เบอร์โทรศัพท์: +86 010-66095633
3	บริษัท Hunan Cereals, Oils and Foodstuffs Import and Export Group Co., Ltd. (湖南省粮油食品进出口集团有限公司)	ที่อยู่: No.7,Zhuyuan Road,Furong District,Changsha City,Hunan Province. Post Code: 410001 เว็บไซต์ : http://www.hunancof.com อีเมล: webmaster@hunancof.com เบอร์โทรศัพท์: -
4	บริษัท Beijing Kyo-Nichi Todai Foods Co.,Ltd (北京京日东大食品有限公司)	ที่อยู่: No. 3 Niu hui street, Niu Lan Shan Village, Shun Yi district, Beijing เว็บไซต์ : http://www.kyo-nichi.com.cn อีเมล: - เบอร์โทรศัพท์: +86 010-6941-6002
5	บริษัท Shanghai Lansheng Light Industrial Products Import and Export Corporation Limited (上海兰)	ที่อยู่: Floor 7-11, Cypress Building, No. 1230 Zhongshan (North 1) Road, Shanghai China Postcode: 200437 เว็บไซต์ : http://www.lanshenglight.com/

	生轻工业品进出口有限公司)	อีเมล: info@lanshenglight.com เบอร์โทรศัพท์: +86021 5271 3308
6	บริษัท Jiangsu Cereals,Oils & Foodstuffs I/E Group Corp. (江苏省粮油食品进出口集团股份有限公司)	ที่อยู่: 528 Taiping Nan Road, Nanjing, Jiangsu เว็บไซต์ : www.jcof.com อีเมล: info@jcof.com เบอร์โทรศัพท์: +86 2552851798
7	บริษัท Lianyungangtianle Food Co.,Ltd (连云港天乐食品有限公司)	ที่อยู่: No. 18 Qian Jin Road, Chaozhen, Kaifa district, Lianyungang เว็บไซต์ : http://lygtianle.foodqs.cn/ อีเมล: tianle@tianlefood.com เบอร์โทรศัพท์: -
8	บริษัท Donghai Juice (连云港市东果食品进出口有限公司)	ที่อยู่: no.51 Shanxi road, Niushan village, Donghai county, Lianyungang เว็บไซต์ : http://www.dhjuice.com/ อีเมล: market@dhjuice.com เบอร์โทรศัพท์: +86 518-87059783,87287651,87282783,87281093, QQ:1742967385
9	บริษัท Totole (上海太太乐食品有限公司)	ที่อยู่: No.969, South Xinghua Street, Cao'an Road, Shanghai, China เว็บไซต์ : www.totole.com.cn อีเมล: - เบอร์โทรศัพท์: +86-21-39987600
10	บริษัท Zhejiang Taizhou Yiguan Food Co., Ltd. (浙江台州一罐食品有限公司)	ที่อยู่: No.58 Dejian Road, Jiangkou Street, Huangyan, Taizhou, Zhejiang 318020 China เว็บไซต์ : http://en.l51.cn/index.html อีเมล: root@L51.cn เบอร์โทรศัพท์: +86 -576-84169874, 576-84169878
11	บริษัท Anhui QiangWang Group (安徽强旺生物工程有 限公司)	ที่อยู่: No.1 Shengli Rd,Industrial Park ,Jieshou City, Anhui province,China เว็บไซต์ : http://xiaohandd.diytrade.com/ อีเมล:

		เบอร์โทรศัพท์: +86-558-4999999
12	บริษัท Anhui Dangshan Beijiafood co.,Ltd (安徽省 砀山倍佳福食品有限公司)	ที่อยู่: 888 Daobei East Road, Dangshan County, Anhui Province เว็บไซต์ : - อีเมล: - เบอร์โทรศัพท์: +86 13093565520 (Mr.Zhang)

แหล่งที่มา

1. 2018 年中国白糖行业发展状及市场供需预测
2. <http://www.chyxx.com/research/201803/619161.html>
3. <http://www.mofcom.gov.cn/article/b/e/201705/20170502579130.shtml>
4. <http://www.customs.gov.cn>
5. <http://www.mofcom.gov.cn/article/b/e/201705/20170502579130.shtml>
6. 农业部农村经济研究中心
7. United States Department of Agriculture, Sugar: World Markets and Trade
8. 2017 Outlook of the U.S. and World Sugar Markets, 2016-2026

สคต.เซี่ยงไฮ้
ธันวาคม 2561