



Monthly Trade and Economics Situation Report from Tel Aviv, Israel.

รายงานสถานการณ์เศรษฐกิจการค้าระหว่างประเทศ

สำนักงานส่งเสริมการค้าในต่างประเทศ ณ กรุงเทลอาวีฟ รัฐอิสราเอล

ฉบับที่ 13 : เดือนสิงหาคม 2560 (31 กรกฎาคม – 4 สิงหาคม 2560)

การค้าสินค้าเกษตรไทยในตลาดอิสราเอล

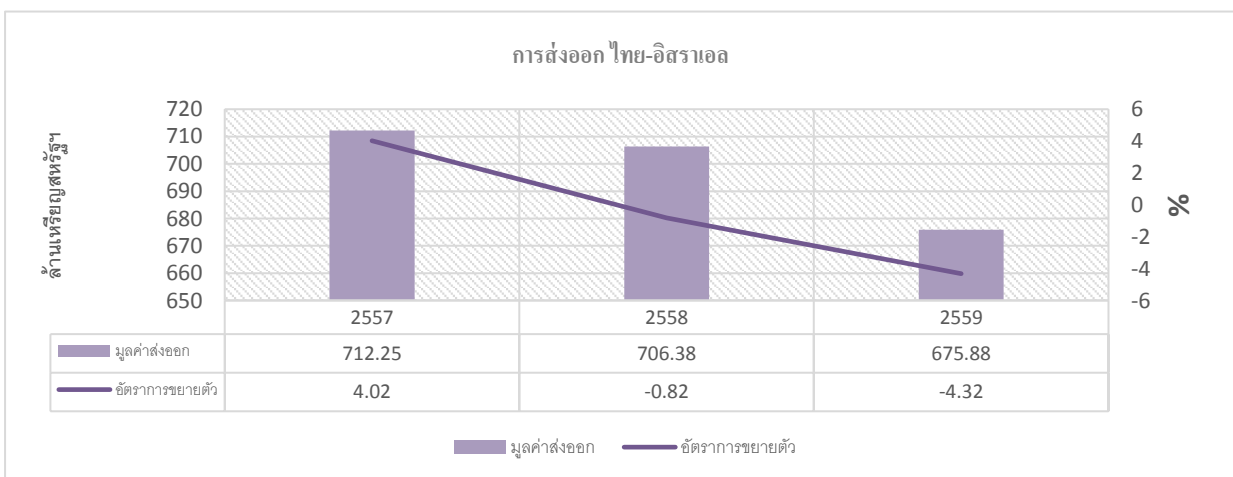
■ ภาพรวมการค้า

❖ ปี ๒๕๖๐ (ม.ค. - พ.ค.)

ปี	การส่งออก (ล้านบาทสหรัฐฯ)	การนำเข้า (ล้านบาทสหรัฐฯ)	อัตราการขยายตัว (%)	
			การส่งออก	การนำเข้า
๒๕๕๙	๖๗๕.๘๘	๓๙๓.๐๑	-๕.๓๒	-๐.๖๒
๒๕๖๐ (ม.ค.- พ.ค.)	๒๘๗.๐๘	๒๒๖.๔๓	-๐.๑๗	๔๔.๕๙

ที่มา : menucom กรมส่งเสริมการค้าระหว่างประเทศ (ณ วันที่ ๑๒ กรกฎาคม ๒๕๖๐)

❖ ปี ๒๕๕๗ - ๒๕๕๙



Disclaimer : ข้อมูลต่างๆที่ปรากฏ เป็นข้อมูลที่ได้จากแหล่งข้อมูลที่หลากหลาย และการเผยแพร่ข้อมูลเป็นไปเพื่อวัตถุประสงค์ในการให้ข้อมูลแก่ผู้สนใจเท่านั้น โดยสำนักงานส่งเสริมการค้าในต่างประเทศ ณ กรุงเทลอาวีฟ รัฐอิสราเอล จะไม่รับผิดชอบในความเสียหายใดที่อาจเกิดขึ้นจากการที่มีบุคคลนำข้อมูลนี้ไปใช้ไม่ว่ากรณีใดและโดยทางใด

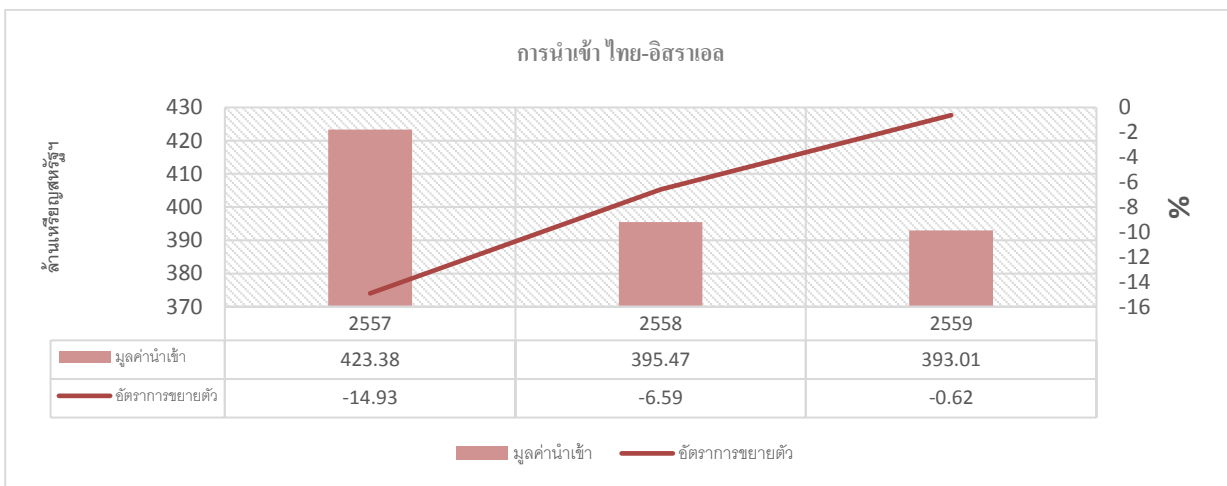


Monthly Trade and Economics Situation Report from Tel Aviv, Israel.

รายงานสถานการณ์เศรษฐกิจการค้าระหว่างประเทศ

สำนักงานส่งเสริมการค้าในต่างประเทศ ณ กรุงเทลอาวีฟ รัฐอิสราเอล

ฉบับที่ 13 : เดือนสิงหาคม 2560 (31 กรกฎาคม – 4 สิงหาคม 2560)



(๑) การค้าระหว่าง ไทย – รัฐอิสราเอล (ปี ๒๕๕๙)

- รัฐอิสราเอลเป็นประเทศคู่ค้าลำดับที่ ๓๘ ในด้านมูลค่าการส่งออก และเป็นประเทศคู่ค้าลำดับที่ ๔๑ ในด้านมูลค่าการนำเข้าของไทยในตลาดโลก
- รัฐอิสราเอลเป็นประเทศคู่ค้าลำดับที่ ๔ ในด้านมูลค่าการส่งออก และเป็นประเทศคู่ค้าลำดับที่ ๕ ในด้านมูลค่าการนำเข้าของไทยในกลุ่มประเทศตะวันออกกลาง ๑๕ ประเทศ
- มูลค่าการค้ารวม ๑,๐๖๘.๘๙ ล้านดอลลาร์สหรัฐ
- ประเทศไทยได้ดุลการค้า ๒๘๒.๘๗ ล้านดอลลาร์สหรัฐ

(๒) การส่งออกของไทยไปรัฐอิสราเอล (ปี ๒๕๕๙)

- มูลค่าเท่ากับ ๖๗๕.๘๘ ล้านดอลลาร์สหรัฐ
- อัตราการขยายตัวเท่ากับ -๔.๓๒ %
- สัดส่วนมูลค่าการส่งออกของไทยไปรัฐอิสราเอลต่อมูลค่าการส่งออกของไทยไปตลาดโลก เท่ากับ ๐.๓๑๓ %
- สินค้าส่งออกของไทยไปยังรัฐอิสราเอล ๑๐ ลำดับแรก ได้แก่ (๑) รถยนต์ อุปกรณ์และส่วนประกอบ (๑๔๓.๗๑, -๑๙.๘๕ %) (๒) อัญมณีและเครื่องประดับ (๑๓๘.๐๑, -๒.๖๒ %) (๓) เม็ดพลาสติก (๕๑.๔๘, ๓.๗๙ %) (๔) อาหารทะเลกระป๋องและแปรรูป (๔๕.๐๒, ๓๖.๘๘ %) (๕) ข้าว (๓๖.๔๒, -๗.๒๗ %) (๖) ตู้เย็น ตู้แช่แข็ง และส่วนประกอบ (๒๗.๐๑, ๑๐.๔๐ %)

Disclaimer : ข้อมูลต่างๆที่ปรากฏ เป็นข้อมูลที่ได้ออกแหล่งข้อมูลที่หลากหลาย และการเผยแพร่ข้อมูลเป็นไปเพื่อวัตถุประสงค์ในการให้ข้อมูลแก่ผู้สนใจเท่านั้น โดยสำนักงานส่งเสริมการค้าในต่างประเทศ ณ กรุงเทลอาวีฟ รัฐอิสราเอล จะไม่รับผิดชอบในความเสียหายใดก็ตามที่อาจเกิดขึ้นจากการที่มีบุคคลนำข้อมูลนี้ไปใช้ไม่ว่ากรณีใดๆก็ตาม



Monthly Trade and Economics Situation Report from Tel Aviv, Israel.

รายงานสถานการณ์เศรษฐกิจการค้าระหว่างประเทศ

สำนักงานส่งเสริมการค้าในต่างประเทศ ณ กรุงเทลอาวีฟ รัฐอิสราเอล

ฉบับที่ 13 : เดือนสิงหาคม 2560 (31 กรกฎาคม – 4 สิงหาคม 2560)

(๗) ผลิตภัณฑ์ยาง (๒๔.๔๙, -๕.๓๘ %) (๘) เครื่องปรับอากาศและส่วนประกอบ (๑๗.๙๙, ๕๕.๖๒ %) (๙) เครื่องคอมพิวเตอร์ของเครื่องทำความเย็น (๑๓.๕๓, ๗.๐๕ %) และ (๑๐) เครื่องจักรกล และส่วนประกอบ (๑๒.๖๗, ๑.๘๑ %)

หมายเหตุ : ตัวเลขในวงเล็บคือ (มูลค่า หน่วยเป็น ล้านดอลลาร์สหรัฐ, อัตราการขยายตัว หน่วยเป็น %)

(๓) การนำเข้าของไทยจากรัฐอิสราเอล ในปี ๒๕๕๙

- มูลค่าเท่ากับ ๓๙๓.๐๑ ล้านดอลลาร์สหรัฐ
- อัตราการขยายตัวเท่ากับ -๐.๖๒ %
- สัดส่วนมูลค่าการนำเข้าของไทยจากรัฐอิสราเอลต่อมูลค่าการนำเข้าของไทยจากตลาดโลก เท่ากับ ๐.๒๐๑ %
- สินค้านำเข้าของไทยจากรัฐอิสราเอล ๑๐ ลำดับแรก ได้แก่ (๑) เครื่องเพชรพลอย อัญมณี เงินแท่ง และทองคำ (๙๐.๐๘, -๑.๐๒ %) (๒) เครื่องจักรไฟฟ้าและส่วนประกอบ (๗๐.๔๕, ๒๖.๘๑%) (๓) ปุ๋ย และยากำจัดศัตรูพืชและสัตว์ (๔๓.๙๑, -๑๑.๖๗ %) (๔) เครื่องมือ เครื่องใช้เกี่ยวกับวิทยาศาสตร์การแพทย์ (๒๑.๕๐, ๑๐.๙๒ %) (๕) ผัก ผลไม้ และของปรุงแต่งที่ทำจากผัก ผลไม้ (๒๐.๙๓, ๑๐.๗๐ %) (๖) เคมีภัณฑ์ (๑๙.๐๐, ๔.๗๐ %) (๗) แผงวงจรไฟฟ้า (๑๖.๕๙, ๖๓.๗๖ %) (๘) ยุทูปัจจัย (๑๑.๙๕, -๔๑.๐๙ %) (๙) เครื่องจักรกลและส่วนประกอบ (๑๑.๕๙, -๑๔.๔๘ %) และ (๑๐) ผลิตภัณฑ์โลหะ (๙.๘๕, -๒๘.๐๕ %)

หมายเหตุ : ตัวเลขในวงเล็บคือ (มูลค่า หน่วยเป็น ล้านดอลลาร์สหรัฐ, อัตราการขยายตัว หน่วยเป็น %)

Disclaimer : ข้อมูลต่างๆที่ปรากฏ เป็นข้อมูลที่ได้จากแหล่งข้อมูลที่หลากหลาย และการเผยแพร่ข้อมูลเป็นไปเพื่อวัตถุประสงค์ในการให้ข้อมูลแก่ผู้สนใจเท่านั้น โดยสำนักงานส่งเสริมการค้าในต่างประเทศ ณ กรุงเทลอาวีฟ รัฐอิสราเอล จะไม่รับผิดชอบต่อความเสียหายใดก็ตามที่อาจเกิดขึ้นจากการที่มีบุคคลนำข้อมูลนี้ไปใช้ไม่ว่ากรณีใดๆก็ตาม



Monthly Trade and Economics Situation Report from Tel Aviv, Israel.

รายงานสถานการณ์เศรษฐกิจการค้าระหว่างประเทศ

สำนักงานส่งเสริมการค้าในต่างประเทศ ณ กรุงเทลอาวีฟ รัฐอิสราเอล

ฉบับที่ 13 : เดือนสิงหาคม 2560 (31 กรกฎาคม – 4 สิงหาคม 2560)

II. การค้าสินค้าเกษตรระหว่างไทย – อิสราเอล

ประเทศไทยส่งออกสินค้าเกษตรและอาหารที่สำคัญไปยังรัฐอิสราเอล ประกอบด้วย

(๑) อาหารทะเลกระป๋องและแปรรูป

ปี	ส่งออก (ล้านเหรียญ US)	อัตราการขยายตัว (%)	ประเทศคู่แข่ง
2557	35.05	30.52	ลัตเวีย โมร็อกโค โปรตุเกส / HS 16041300 (Sardines)
2558	32.89	-6.16	ฟิลิปปินส์ เวียดนาม อิตาลี / HS 16041430 (Tunas)
2559	45.02	36.88	โมร็อกโค โปรตุเกส สเปน / HS 16041500 (Mackerel)
2560	25.86	86.35	
(ม.ค. - พ.ค.)			

(๒) ข้าว

ปี	ส่งออก (ล้านเหรียญ US)	อัตราการขยายตัว (%)	ประเทศคู่แข่ง
2557	47.79	9.27	สหรัฐฯ อินเดีย ตุรกี / HS 10061000 (rice in husk (paddy or rough))
2558	39.27	-17.81	สเปน อูรูกวัย อินเดีย / HS 10062000 (husked (brown) rice)
2559	36.42	-7.27	ออสเตรเลีย อินเดีย สหรัฐฯ / HS 10063000 (semi milled or wholly milled)
2560	13.74	-15.85	rice whether or not polished or glazed)
(ม.ค. - พ.ค.)			

Disclaimer : ข้อมูลต่างๆที่ปรากฏ เป็นข้อมูลที่ได้จากแหล่งข้อมูลที่หลากหลาย และการเผยแพร่ข้อมูลเป็นไปเพื่อวัตถุประสงค์ในการให้ข้อมูลแก่ผู้สนใจเท่านั้น โดยสำนักงานส่งเสริมการค้าในต่างประเทศ ณ กรุงเทลอาวีฟ รัฐอิสราเอล จะไม่รับผิดชอบในความเสียหายใดก็ตามที่อาจเกิดขึ้นจากการที่มีบุคคลนำข้อมูลนี้ไปใช้ไม่ว่ากรณีใดๆก็ตาม



Monthly Trade and Economics Situation Report from Tel Aviv, Israel.

รายงานสถานการณ์เศรษฐกิจการค้าระหว่างประเทศ

สำนักงานส่งเสริมการค้าในต่างประเทศ ณ กรุงเทลอาวีฟ รัฐอิสราเอล

ฉบับที่ 13 : เดือนสิงหาคม 2560 (31 กรกฎาคม – 4 สิงหาคม 2560)

(๓) ผลិតภัณฑ์ยาง

ปี	ส่งออก (ล้านเหรียญ US)	อัตราการขยายตัว (%)	ประเทศคู่แข่ง
2557	19.99	-7.97	ญี่ปุ่น อังกฤษ เวียดนาม / HS 40012900 (natural rubber)
2558	25.88	29.47	สิงคโปร์ สหรัฐฯ เยอรมัน / HS 40026000 (isoprene rubber)
2559	24.49	-5.38	จีน มาเลเซีย เยอรมัน / HS 40070000 (lcanised rubber yarn and cord)
2560	11.57	14.96	เยอรมัน ฝรั่งเศส สวีเดน / HS 40091110 (tubes, pipes, hoses without fitting)
(ม.ค. - พ.ค.)			เยอรมัน ฝรั่งเศส เกาหลีใต้ / HS 40103130 (conveyor or transmission belts)
			ฝรั่งเศส ญี่ปุ่น เยอรมัน / HS 40111000 (tyres, used on motor cars)
			สวิตเซอร์แลนด์ ฝรั่งเศส จีน / HS 40114000 (tyres, used for motorcycles)
			อินเดีย มาเลเซีย สหรับฯ / HS 40151100 (gloves, surgical)
			สิงคโปร์ เยอรมัน จีน / HS 40161021 (vulcanised other than hard rubber)

Disclaimer : ข้อมูลต่างๆที่ปรากฏ เป็นข้อมูลที่ได้จากแหล่งข้อมูลที่หลากหลาย และการเผยแพร่ข้อมูลเป็นไปเพื่อวัตถุประสงค์ในการให้ข้อมูลแก่ผู้สนใจเท่านั้น โดยสำนักงานส่งเสริมการค้าในต่างประเทศ ณ กรุงเทลอาวีฟ รัฐอิสราเอล จะไม่รับผิดชอบในความเสียหายใดที่อาจเกิดขึ้นจากการที่มีบุคคลนำข้อมูลนี้ไปใช้ไม่ว่ากรณีใดและโดยทางใด



Monthly Trade and Economics Situation Report from Tel Aviv, Israel.

รายงานสถานการณ์เศรษฐกิจการค้าระหว่างประเทศ

สำนักงานส่งเสริมการค้าในต่างประเทศ ณ กรุงเทลอาวีฟ รัฐอิสราเอล

ฉบับที่ 13 : เดือนสิงหาคม 2560 (31 กรกฎาคม – 4 สิงหาคม 2560)

(๔) ผลไม้กระป๋องและแปรรูป

ปี	ส่งออก (ล้านเหรียญ US)	อัตราการขยายตัว (%)	ประเทศคู่แข่ง
2557	8.6	-14.88	เนเธอร์แลนด์ เยอรมัน สวิตเซอร์แลนด์ / HS 20088090 (uice of any other single fruit or vegetable)
2558	10.42	21.19	อินโดนีเซีย ฟิลิปปินส์ เกาหลี / HS 20082090 (pineapple)
2559	13.08	25.57	จีน อังกฤษ เวียดนาม / HS 20089790 (mixtures)
2560 (ม.ค. - พ.ค.)	3.41	-46.33	ฝรั่งเศส เม็กซิโก สโลวีเนีย / HS 20094100 (pineapple juice of a brix value) จีน อังกฤษ แอฟริกาใต้ สหรัฐฯ / HS 20097931 (apple juices other) กรีซ เกาหลีใต้ เม็กซิโก / HS 20094900 (pineapple juice other)

ที่มา : menucom กรมส่งเสริมการค้าระหว่างประเทศ (ณ วันที่ ๑๒ กรกฎาคม ๒๕๖๐)

แหล่งข้อมูลจาก : The new menucom, Department of International Trade Promotion ๒๐๑๗
: Central Bureau of Statistics รัฐอิสราเอล

■ ข้อคิดเห็น/ข้อเสนอแนะ

ไทยมีการส่งออกสินค้าเกษตรและอาหารที่สำคัญ เช่น อาหารทะเลกระป๋องและแปรรูป ข้าว ผลิตภัณฑ์ยาง และผลไม้กระป๋องและแปรรูป ไปยังรัฐอิสราเอล ในปี ๒๕๕๙ มูลค่า ๔๕.๐๒, ๓๖.๔๒, ๒๔.๔๙, และ ๑๓.๐๘ ล้านดอลลาร์สหรัฐฯ ตามลำดับ โดยอาหารทะเลกระป๋องร้อยละ ๙๐ เป็นสินค้าทูน่ากระป๋อง ซาร์ดีนกระป๋อง และปลาแมคเคอเรลกระป๋อง ทั้งนี้ ชาวอิสราเอลนิยมบริโภคข้าว เช่น ข้าวหอมมะลิ ข้าวบาสมาดิ ข้าวขาวเมล็ดยาว ข้าวเมล็ดกลม เป็นต้น รัฐอิสราเอลไม่มีการผลิตข้าวในประเทศ จึงต้องนำเข้าเพื่อการบริโภค โดยเฉลี่ยมีปริมาณการนำเข้าข้าวปีละ ๑๐๕,๐๐๐ – ๑๑๕,๐๐๐ ตัน โดยตลาดนำเข้าสินค้าข้าวหลัก ได้แก่ (๑) ประเทศไทย (ในปี ๒๕๕๙ รัฐอิสราเอลนำเข้าข้าวจากไทย ประมาณ ๔๙,๙๐๐ ตัน)

Disclaimer : ข้อมูลต่างๆที่ปรากฏ เป็นข้อมูลที่ได้จากแหล่งข้อมูลที่หลากหลาย และการเผยแพร่ข้อมูลเป็นไปเพื่อวัตถุประสงค์ในการให้ข้อมูลแก่ผู้สนใจเท่านั้น โดยสำนักงานส่งเสริมการค้าในต่างประเทศ ณ กรุงเทลอาวีฟ รัฐอิสราเอล จะไม่รับผิดชอบในความเสียหายใดก็ตามที่อาจเกิดขึ้นจากการที่มีบุคคลนำข้อมูลนี้ไปใช้ไม่ว่ากรณีใดและโดยทางใด



Monthly Trade and Economics Situation Report from Tel Aviv, Israel.

รายงานสถานการณ์เศรษฐกิจการค้าระหว่างประเทศ

สำนักงานส่งเสริมการค้าในต่างประเทศ ณ กรุงเทลอาวีฟ รัฐอิสราเอล

ฉบับที่ 13 : เดือนสิงหาคม 2560 (31 กรกฎาคม – 4 สิงหาคม 2560)

(๒) ออสเตรเลีย (๓) อินเดีย (๔) สหรัฐอเมริกา (๕) สิงคโปร์ (๖) เวียดนาม (๗) อิตาลี (๘) ตุรกี (๙) จีน และ (๑๐) ปารักวัย และการนำเข้าข้าวได้รับการยกเว้นภาษีศุลกากร (import tariff) และภาษีการซื้อสินค้า (purchasing tax) ราคา F.O.B. ของสินค้าข้าว (๑) ข้าวหอมมะลิของไทย อยู่ระหว่าง ๖๘๐ - ๗๒๐ ดอลลาร์สหรัฐฯ ต่อตัน (๒) ข้าวขาวของไทย อยู่ระหว่าง ๕๐๐ - ๕๕๐ ดอลลาร์สหรัฐฯ (๓) ข้าวบาสมาดิของอินเดีย อยู่ระหว่าง ๖๐๐ - ๗๐๐ ดอลลาร์สหรัฐฯ (๔) ข้าวหอมมะลิของเวียดนาม อยู่ระหว่าง ๖๕๐ - ๗๐๐ ดอลลาร์สหรัฐฯ (๕) ข้าวขาวของเวียดนาม อยู่ระหว่าง ๔๐๐ - ๔๕๐ ดอลลาร์สหรัฐฯ (๖) ข้าวขาวของสหรัฐอเมริกา ประมาณ ๗๐๐ ดอลลาร์สหรัฐฯ (๗) ข้าวขาวออสเตรเลีย อยู่ระหว่าง ๖๐๐ - ๗๐๐ ดอลลาร์สหรัฐฯ (ข้อมูล ณ เดือนธันวาคม ๒๕๕๙) สำหรับสินค้าผลิตภัณฑ์ที่สำคัญที่ประเทศอิสราเอลมีการนำเข้าจากประเทศไทย คือถั่วมียาง (สำหรับใช้ทางการแพทย์และอื่นๆ) ประมาณร้อยละ ๗๐ มูลค่า ๑๓.๖๐ ล้านดอลลาร์สหรัฐฯ นอกนั้นที่เหลืออีกร้อยละ ๓๐ เป็นสินค้ายางรถยนต์และอื่นๆ มูลค่า ๐.๑๙ ล้านดอลลาร์สหรัฐฯ ประเทศคู่แข่งในสินค้าถั่วมียาง (สำหรับใช้ทางการแพทย์และอื่นๆ) ได้แก่ จีน อินโดนีเซีย มาเลเซีย เป็นต้น และประเทศคู่แข่งในสินค้ายางรถยนต์และอื่นๆ ได้แก่ เบลเยียม อิตาลี เยอรมัน เป็นต้น นอกจากนี้ สินค้าผลไม้กระป๋องและแปรรูปของไทยที่มีการส่งออกไปยังตลาดอิสราเอล ได้แก่ สับปะรดกระป๋อง มูลค่า ๓.๖ ล้านดอลลาร์สหรัฐฯ มีประเทศคู่แข่ง ได้แก่ เวียดนาม อินโดนีเซีย ฟิลิปปินส์ เป็นต้น ผลไม้รวมกระป๋อง มูลค่า ๐.๓๐ ล้านดอลลาร์สหรัฐฯ มีประเทศคู่แข่ง ได้แก่ จีน อังกฤษ เวียดนาม โปแลนด์ เป็นต้น และไทยมีการส่งออกสินค้าน้ำผลไม้ เช่น น้ำส้ม น้ำสับปะรด น้ำผลไม้รวม น้ำแครนเบอร์รี่ ไปยังประเทศอิสราเอลด้วยเช่นกัน

สำนักงานส่งเสริมการค้าในต่างประเทศ ณ กรุงเทลอาวีฟ

สิงหาคม 2560

Disclaimer : ข้อมูลต่างๆที่ปรากฏ เป็นข้อมูลที่ได้จากแหล่งข้อมูลที่หลากหลาย และการเผยแพร่ข้อมูลเป็นไปเพื่อวัตถุประสงค์ในการให้ข้อมูลแก่ผู้สนใจเท่านั้น โดยสำนักงานส่งเสริมการค้าในต่างประเทศ ณ กรุงเทลอาวีฟ รัฐอิสราเอล จะไม่รับผิดชอบในความเสียหายใดก็ตามที่อาจเกิดขึ้นจากการที่มีบุคคลนำข้อมูลนี้ไปใช้ไม่ว่ากรณีใดๆก็ตาม